

پژوهش‌نامه کاشان، شماره ششم (پیاپی ۱۴)  
بهار و تابستان ۱۳۹۴، ص ۹۸-۱۱۱



## بازشناسی عمارت تاریخی شاسوسا

روح‌الله تعظیمی‌فر\*

احمد دانایی‌نیا\*\*

### چکیده:

بنای تاریخی شاسوسا در میان اراضی زراعی دشت ملاحیب در حدود دو کیلومتری شهر کاشان و در کنار جاده قدیم آران‌ویدگل، پشت خط راه‌آهن کاشان قرار گرفته است. ساختار بنا یک چهارطاقی است با پوشش کلبو به عنوان طاق، و گوشواره‌های طاق از نوع سه‌کنج است. این بنا یک بنای خشتی است و مصالح آجر تنها در قسمت رینگ طاق آن به کار رفته است. اندود گچ و کاهگل دو اندود اصلی هستند که به ترتیب در بدنه‌های داخلی و خارجی بنا استفاده شده‌اند. این فضا در میان زمینی با دیواری گلی و آجری محصور شده است. قدیمی‌ترین سندی که از این عمارت ذکری به میان آورده، کتاب تاریخ کاشان ضرابی است.

\* دانشجوی کارشناسی ارشد مرمت و احیای بناهای تاریخی، دانشکده معماری و هنر دانشگاه آزاد اسلامی یزد، نویسنده

مستول / [Danial.Tazimifar@gmail.com](mailto:Danial.Tazimifar@gmail.com)

شایسته یادآوری است که در جستار پیش رو از دیدگاه‌ها و راهنمایی‌های دکتر محمد مشهدی نوش‌آبادی بهره گرفته‌ام.

\*\* استادیار دانشگاه کاشان

پژوهش‌نامه کاشان  
شماره ششم (پیاپی ۱۴)  
بهار و تابستان ۱۳۹۴



۹۸  
.  
.  
.  
.  
.  
.  
.

اما آنچه باعث شده نام این بنا بر سر زبان‌ها بیفتد، شعری از سهراب سپهری به نام «شاسوسا» است که در مجموعه شعر *آوار آفتاب* وی به چاپ رسیده است. با توجه به اینکه تاکنون مطالعات دقیقی راجع به دوره‌بندی تاریخی و کاربری این بنا صورت نگرفته، در این مقاله سعی شده است با تکیه بر مطالعات کتابخانه‌ای و میدانی، به پاسخی دقیق درباره دوره‌بندی تاریخی و نوع کاربری بنا برسد. با استناد به این مطالعات، می‌توان گفت که عمارت شاسوسا، در گذشته بنایی مذهبی بوده و به عنوان زیارتگاه، مورد توجه اهالی منطقه کاشان بوده است.

**کلیدواژه‌ها:** عمارت، شاسوسا، کاشان، آران و بیدگل، زیارتگاه.

#### مقدمه

تاکنون مطالعه زیادی روی بنای شاسوسا صورت نگرفته است و منابع ما در این زمینه، به دیدگاه‌های شخصی چند نویسنده و مورخ محدود می‌شود. یکی از نخستین کسانی که در این زمینه اظهار نظر کرده، حسین پرتو بیضایی است در کتاب *کاشانه دانش*. وی در چند سطری که راجع به این بنا در کتاب خود نگاشته است، نتیجه‌گیری کرده که باتوجه به اینکه شوش را در زمان ساسانیان سوس و سوسا می‌گفتند، این بنا مدفن یکی از سلاطین شوش است. (کاشانه دانش، ص ۴۵) خانم رقیه بهزادی نیز در شماره اول مجله *سهراب*، چنین نظری دارد و می‌نویسند: «تصور من این است که شاسوسا مدفن کسی بوده که در شوش فرمانروایی می‌کرده و به علت آنکه هر سلسله‌ای کلیه آثار و ابنیه قوم قبل از خود را نابود می‌کرده، شاید شاسوسا این‌گونه ویران شده یا امروز به نام دیگری بازسازی شده است.» (شاسوسا چیست، ص ۳۷) و می‌دانیم که سهراب سپهری، شاعر پرآوازه کاشانی به این بنا تعلق خاطر خاصی داشته و بدانجا رفت و آمد داشته و در همان‌جا شعر می‌سروده است و شعری به همین نام یعنی «شاسوسا» در دفتر *آوار آفتاب* او دیده می‌شود. برخی این تعلق خاطر را بی‌معنی ندانسته‌اند؛ برای نمونه سعید شیری در مجله *سهراب*، شاسوسا را در قیاس با گورستان دریایی پل والری شاعر فرانسوی، گورستان صحرایی سپهری می‌داند. (همان‌جا) و آقای سروش دباغ در مقاله خود در

هشت کتاب سهراب سپهری نوشته است: «شاسوسا در لغت، به معنای خانه کاهگلی است که در کاشان بر سر مزارع می‌ساختند؛ خانه‌هایی که اتاق‌های تیره و تاریک داشته و بومیان کاشان آن را شاسوسا نامیده بودند. کشاورزان در میانه کار روزانه، در این اتاق‌ها استراحت می‌کردند و دوباره به سر کار خود در مزارع بازمی‌گشتند. افزون بر این، مقبره‌ای هم در اطراف کاشان است که بدان شاسوسا گفته می‌شود. اینکه چرا سپهری از تعبیر شاسوسا استفاده کرده، دقیقاً مشخص نیست؛ شاید بتوان خانه را نماد زنانه قلمداد کرد. برخی نیز بر این باورند که شاسوسا اشارتی به یکی از الهه‌های مؤنث دارد.» (خواهر تکامل خوش‌رنگ، ص ۱)

قدیمی‌ترین سند موجود که در آن از این عمارت یاد شده، کتاب تاریخ کاشان اثر کلانتر ضرابی است که نویسنده از آن به عنوان شاه سیاه<sup>۱</sup> نام برده است. در باب ششم از فصل اول این کتاب که مربوط به سرآب و زیرآب و چشمه و سیلاب است، این عنوان آمده است. سند دیگری که از عمارت شاسوسا یاد می‌کند، کتاب کاشانه دانش اثر پرتو بیضایی است که در سال ۱۳۱۵ هجری شمسی نوشته است.

همان‌گونه که پس از این می‌آوریم، شاسوسا در مزرعه‌ای به نام مزرعه ملاحیب واقع شده است. قدیمی‌ترین سندی که ذکری از این مزرعه آورده، کتاب تاریخ کاشان اثر کلانتر ضرابی است. ضرابی چهار مزرعه را در سمت شرقی کاشان نام می‌برد که عبارت‌اند از: مزرعه صفی‌آباد که از آب قهرود است؛ مزرعه یحیی‌آباد پشت مشهد؛ مزرعه محمدآباد مشهور به مزرعه نو؛ مزرعه ملاحیب. (تاریخ کاشان، ص ۱۳۳)

### شاسوسا در شعر سهراب سپهری

به روایت افراد مطلع، سهراب سپهری به عمارت شاسوسا رفت و آمد داشته و در آنجا شعر می‌سروده است. سومین شعر از مجموعه دفتر آوار آفتاب این شاعر معاصر، شعری است به نام شاسوسا که نویسندگان مختلف به بررسی این شعر و نام آن پرداخته‌اند.

شاسوسا!

تو هستی؟

دیر کردی

از لالایی کودکی تا خیرگی این آفتاب انتظار تو را داشتم

پژوهش‌نامه کاشان  
شماره ششم (پیاپی ۱۴)  
بهار و تابستان ۱۳۹۴



•  
•  
•  
•  
•  
•  
•

در شب سبز شبکه‌ها صدایت زدم  
در سحر رودخانه  
در آفتاب مرمرها  
و در این عطش تاریکی صدایت می‌زنم: شاسوسا!

...

شاسوسا روی مرمر سیاهی روئیده بود  
شاسوسا، شبیه تاریک من!  
به آفتاب آلوده‌ام  
تاریکم کن  
تاریک تاریک، شب اندامت را در من ریز

...

چهره‌ای در آب نقره‌گون به مرگ می‌خندد: شاسوسا! شاسوسا!  
در مه تصویرها قبرها نفس می‌کشند  
لبخند «شاسوسا» به خاک می‌ریزد

...

گل‌های افاقیا در لالایی مادرم می‌شکفد: ابدیت در شاخه‌هاست  
کنار مشتی خاک در دوردست خودم تنها نشسته‌ام  
برگ‌ها روی احساسم می‌لغزند.

(هشت کتاب، ص ۱۳۸)

سهراب در این شعر به خلقت انسان کامل اشاره می‌کند. انسانی که همانند کتیبه‌ای است و دوران ازلی و دوران هبوط تلخی که در آن، «گل‌های افاقیا در لالایی مادرم می‌شکند» و «ابدیت در شاخه‌ها[یش] است. شاخه‌ها مظهر درخت حیات و باروری است و نماد عروس. در اینجا ازدواجی جادویی به انجام رسیده و سهراب با زن اثری جفت شده است و در پایان: «کنار مشتی خاک، در دوردست خودم، تنها نشسته‌ام برگ‌ها روی احساسم می‌لغزند.» و دوباره خلقت و هبوط و آفرینش و دوباره بازگشت به زندگی روزمره. (شاسوسا در شعر سهراب سپهری، ص ۲۶)

این شعر متضمن نوعی نجوای درونی و پرداختن به احوال شخصی است. گویی این سفر نه از بیرون به درون که از درون به بیرون است. سهراب سیر انفس می‌کند و با بخش تاریک و ناشناخته وجود خود سخن می‌گوید؛ با شاسوسایی که قرار است زندگی او را دربرگیرد و شبیه وجه تاریک سهراب است؛ وجه تاریک ضمیرش. نوعی رؤیای درونی و گسستن بند از بند و تار از پود که در ضمیر شاعر رخ می‌دهد. (خواهر تکامل خوشرنگ، ص ۱)

شاید میل به تاریکی و ابهام است که سهراب سپهری را وادار می‌کند تا نام تاریک‌تر و معماگونه‌تری را به زن درونی خویش بخشیده و او را شاسوسا بنامد؛ نامی که بی‌تردید برای بیشتر خوانندگان آثارش، بی‌معنا و نامفهوم است. نام واژه شاسوسا شاید نام یکی از خدایگان بانوی باستانی باشد که چه بسا، زن‌ها نذورات خود را پای‌ریز او می‌کردند. به هر روی، شاسوسا واژه‌ای برای خطاب به مؤنث است که اگر به جز این بود سهراب هرگز با او به گفت‌وگویی چنین تلخ نمی‌نشست و دردهای مودی درون را بر او فاش نمی‌کرد. زنی که شاید بتوان او را تصویری از «فروغ ایران»، مادر سهراب دانست. (زن شبانه موعود، ص ۸۹)

### موقعیت جغرافیایی عمارت شاسوسا

بنای تاریخی شاسوسا در موقعیت جغرافیایی ۳۳ درجه و ۵۹ دقیقه عرض شمالی و ۵۱ درجه و ۲۸ دقیقه طول شرقی در میان اراضی زراعی دشت ملاحیب در حدود دو کیلومتری شهر کاشان در کنار جاده قدیم آران و بیدگل، ضلع جنوب غربی راه آهن کاشان قرار گرفته است. مسیر دسترسی به این بنا از دو راه امکان‌پذیر است: مسیر اول از ضلع جنوب غربی ریل راه آهن کاشان و مزرعه ملاحیب می‌گذرد و مسیر دوم در کنار جاده قدیم آران و بیدگل قرار دارد.

گفتنی است که در سال ۱۳۷۲ طبق تقسیمات جدید کشوری با استناد به اینکه عمارت شاسوسا پشت خط راه آهن کاشان قرار دارد و جاده قدیم آران و بیدگل در این قسمت شهر واقع شده است، عمارت شاسوسا جزئی از شهرستان آران و بیدگل به حساب آمده و به اداره میراث فرهنگی این شهرستان واگذار شده است؛ در صورتی که به استناد صفحات ۱۴۲ و ۱۴۳ کتاب آقای ضرابی، که در آن لیست مزارع کاشان و

پژوهش‌نامه کاشان  
شماره ششم (پیاپی ۱۴)  
بهار و تابستان ۱۳۹۴



۱۰۲

•  
•  
•  
•  
•  
•  
•

آران و بیدگل آمده است، مزرعه ملاحیب که عمارت شاسوسا در آن واقع شده، جزء مزارع کاشان آورده شده است.

### مطالعات معماری عمارت شاسوسا

#### الف. مشخصات معماری بنا به استناد نقشه‌های برداشت‌شده از آن

با توجه به برداشت و ترسیم نقشه‌های بنا و همچنین مشاهدات، ساختار کلی بنا یک چهارطاقی است با پوشش کلبو<sup>۲</sup> به عنوان طاق، و گوشواره‌های طاق از نوع سه‌کنج<sup>۳</sup> و مصالح اصلی به کار رفته در آن، خشت و گل است؛ البته مصالح آجر تنها در قسمت رینگ طاق به کار رفته است. این فضا در میان زمینی محصور با دیوار گلی و آجری به طول ۳۱ متر و عرض ۳۷ متر و وسعت ۱۱۴۷ متر مربع قرار دارد. دیواری که پیرامون بناست یک ورودی دارد. به استناد دو عکس هوایی که در سال‌های ۱۳۴۳ و ۱۳۵۲ از این بنا گرفته شده، چنین دیواری اطراف بنا وجود ندارد و این دیوار در سال‌های اخیر ساخته شده و بخشی از آن تخریب و به مسیر ورودی بنا تبدیل شده است. اما خود بنا چهار درگاه ورودی دارد که دو درگاه آن در ضلع شرقی و غربی، مسدود شده است. همچنین این عکس‌ها نشان می‌دهد که قناتی مستقیماً از داخل محوطه عبور کرده و آثار گودال یا برکه آن نیز در ضلع شرقی قابل ملاحظه است. از این تصاویر روشن می‌شود که کمابیش چهار طرف بقعه اصلی، بناهای مخروطه‌ای وجود داشته است؛ در این میان آثار بازمانده در ضلع جنوبی و غربی چشمگیرتر است. عمارت شاسوسا دارای چرخشی از شمال جغرافیایی به سمت غرب است که در اصطلاح معماری آن را رون اصفهان می‌نامند. پلان این بنا شبیه پلان عموم چهارطاقی‌ها، یعنی دایره‌ای در وسط که مربعی پیرامون آن را فرا گرفته است، می‌باشد. همچنین این عمارت دارای دو محور تقارن به صورت عمود بر هم است.

این بنا از داخل به شکل مربع و به طول و عرض ۹/۸۶ متر و مساحت ۹۷/۲۱ متر مربع است، اما از بیرون به شکل یک مستطیل است که ضلع شمالی و جنوبی آن به طول ۹/۸۶ متر و ضلع شرقی آن به طول ۹/۸۶ متر و ضلع غربی‌اش به طول ۱۱/۲۷ متر است. دلیل چنین امری وجود ایوانی در بخش جنوبی بنا بوده که اکنون

تخریب شده، ولی آثار آن هنوز موجود است. ارتفاع بنا از کف تا بالای دیوار ۵/۴ متر و از کف تا بالای گنبد ۶/۷ متر و ارتفاع گنبد ۱/۳ متر است. عرض دهانه پنجره‌ها ۰/۸، ارتفاع پنجره‌ها تا تیزه قوس ۱/۶، عرض دهانه درگاه‌ها ۱/۶۲ و ارتفاع درگاه‌ها تا تیزه ۲/۵۰ متر است. به نظر می‌رسد که این بنا در دوره‌های گذشته مرمت شده است.

### ب. پوشش و اندودها در بنا

معیار کلی در مصالح‌شناسی معماری ایران یا معماری اصیل هر منطقه، بوم‌آوردی آن است. این مصالح باید کاملاً هم‌ساز با اقلیم و بوم منطقه بوده و دسترسی به آن آسان باشد. در این بنا نیز مصالح به‌کاررفته مصالحی است که به آسانی در دسترس قرار داشته یا از فواصل تقریباً نزدیک، به محل انتقال داده شده است. سازه این بنا کاملاً از خشت است و فقط در بخش گنبد، چند ردیف آجر استفاده شده است. خاک رس مورد استفاده در خشت‌ها را احتمالاً از اطراف همین بنا تهیه و پس از ترکیب با آب، شکل‌دهی کرده و در زیر آفتاب به شکل خشت خام درآورده و در سازه بنا به کار برده‌اند.

مصالح به‌کاررفته در پی بسیاری از بناهای منطقه کاشان مخلوط خاک و شن، آهک و لاشه سنگ (شفته آهک) می‌باشد و پی بسیاری از بناها نیز مستقیماً بر روی خاک بکر زمین بنا شده‌اند. این عمارت نیز با توجه به سونداژهایی که در کنار یکی از جرزهای ضلع شمالی زده شد کاملاً بر روی بستر زمین و بدون پی‌سازی خاصی بنا شده است. عنصر به‌کاررفته در دیوارهای این عمارت خشت است. خشت‌ها در ابعاد ۲۵\*۲۵ با ضخامتی بین ۵ تا ۶ سانتی‌متر است. ملات اصلی به‌کاررفته در این عمارت که برای خشت چینی استفاده شده، از جنس همان خشت یعنی ملات گل است. اندود گچ و اندود کاهگل دو اندود اصلی هستند که در بدنه‌های بنا استفاده شده است. اندود گچ در بدنه‌های داخلی بنا و قسمت‌های باقی‌مانده ایوان در ضلع جنوبی، و ملات کاهگل در بدنه‌های خارجی بنا و در جداره خارجی گنبد استفاده شده است. تزیینات مشهود در این بنا شامل تزیینات گچی شامل رسمی‌بندی‌ها در نزدیکی سه‌کنج‌ها و شمشه‌گیری اندود گچ دیوارها و جرزها در فضای داخلی بناست. بخشی از تزیینات گل و بوته در بالای درگاه جنوبی به چشم می‌خورد که گویا تنها بخش باقی‌مانده از این تزیینات است. یادگارنوشته‌های متعددی هم در این بنا به چشم می‌خورد و عموماً با مداد است و سال‌های ۱۳۲۰ تا ۱۳۳۵ خورشیدی را نشان می‌دهد.

پژوهش‌نامه کاشان  
شماره ششم (پیاپی ۱۴)  
بهار و تابستان ۱۳۹۴



اکثر پوشش‌های عمارت به صورت رومی<sup>۴</sup> است فقط پوشش درگاه ضلع شمالی و سه‌کنج مشترک بین ضلع شرقی و جنوبی به صورت قمی پوش یا لاپوش<sup>۵</sup> است. در یک قسمت از بنا از تویزه گچی استفاده شده و آن هم در سه‌کنج مشترک ضلع شرقی و جنوبی. روی پوشش اصلی و روی گنبد به جهت پر کردن فواصل میان پوشش و ایجاد سطح یکنواخت و افقی، از صندوقه چینی استفاده شده که این امر تاحدی به افزایش ظرفیت و توان پوشش اصلی و مهار رانش آن نیز یاری می‌رساند.

گنبد در این بنا به صورت یک پوسته است و مصالح به‌کاررفته در آن، خشت و در چند رج آجر است که به سبک رومی به کار رفته است. بار گنبد مستقیم به جرزها و دیوارهای ساخته‌شده از خشت وارد شده و سپس مستقیم به زمین منتقل می‌شود. این باربرها قطور و حجیم هستند تا بتوانند نقش خود را به خوبی ایفا نموده و کاستی‌ها و ضعف‌های طبیعی مصالح خشتی را جبران کند. گوشه‌سازی در این گنبد از نوع سه‌کنج است. گوشه‌سازی اسکنج یا سه‌کنج متشکل از دو طاق اریب است که همدیگر را در یک نقطه قطع کرده باشند. ذکر این نکته ضروری است که بارهای وارد بر گنبد به این گوشه‌ها منتقل نمی‌شود. به همین دلیل نوع اجرای گوشه‌سازی، تأثیری در چگونگی فریز گنبد ندارد. مصالح سه‌کنج‌ها در این بنا، از نوع خشت است. یکی از سه‌کنج‌ها به شیوه تیغه‌ای پوشش شده است و بقیه به صورت رومی. گنبد این بنا به یک هورنوی بزرگ با عرض ۲/۴۰ متر ختم می‌شود که بخشی از آن تخریب شده است.

شایان ذکر است که سردرها، پنجره‌ها و نورگیرهای تعبیه شده در دیوار و هورنو گنبد، نور و روشنایی عمارت را تأمین می‌کند. همچنین کوران هوا در این بنا از دو طریق صورت می‌گیرد:

۱. از طریق درگاه‌هایی که در جهت‌های گوناگون تعبیه شده است. این درگاه‌ها به فضاهایی گشوده می‌شود که با یکدیگر اختلاف دمایی داشته و هوا را به جریان می‌اندازد.
۲. از طریق پنجره‌ها و نورگیرها در کف و هورنوی که در سقف تعبیه شده است.

### چستی بنا

درباره دوره ساخت بنا، دو نظر مطرح است. برخی آن را از دوران ایلخانی دانسته و



برخی بر آن هستند که بنایی از دوره صفوی است. بازمانده سفال‌ها و کاشی‌های اطراف بنا نیز متعلق به این دو دوره است. با این اوصاف به رغم اظهار نظرهای غیرکارشناسی، باستان‌شناسان نوع سازه و شیوه تزئینات آن را از این دوران قدیمی‌تر نمی‌دانند. اما هنوز دو ابهام درباره این بنا باقی است: اولی درباره کاربری و دومی درباره وجه تسمیه (نام‌گذاری) بنا.

### الف. کاربری

به طور قطع می‌توان شاسوسا را بنایی مذهبی دانست و با کاربرد زیارتگاهی که به مرور زمان از ارزش زیارتگاهی‌اش کاسته شده است. اما نوع این بنای مذهبی چیست؟ قدم‌گاه، خانقاه یا مقبره و...؟ اگرچه ممکن است همه این کاربری‌ها در مکانی مذهبی انجام شود، با توجه به موقعیت صحرائی شاسوسا بهتر است بگوییم آنجا یک مقبره بوده است. حسین پرتو بیضایی در کتاب *کاشانه دانش* که هنوز به شیوه امروزی منتشر نشده است، گزارشی کوتاه از این بنا ارائه کرده و تصویری از وضعیت یک قرن پیش این بنا به دست می‌دهد. وی می‌نویسد: «بقعه شاه‌سوسا در بین راه آران [و بیدگل] و شهر [کاشان] است. این بقعه که دارای سر جوی و ایوان می‌باشد، در دو کیلومتری شهر و در طرف راست جاده شهر به آران [و بیدگل] قرار گرفته و مردم نیز بدان معتقدند و همواره چراغی بر سر قبر این بقعه روشن می‌کنند. آنچه بنده تحقیق کردم هویت صاحب بقعه معلوم نشد اما اگر درست حدس زده باشم، مدفن یکی از سلاطین شوش است. زیرا شوش را در زمان ساسانیان سوس و سوسا می‌گفته‌اند و بعید به نظر نمی‌رسد که وی یکی از سلاطین آنجا باشد که در گذشته و در این منطقه مدفون گردیده و نامش تا حال باقی مانده والله اعلم.» (ص ۲۵)

از این گزارش مهم چند نکته معلوم می‌شود: اول نام بقعه است که معمولاً به مکان‌های زیارتگاهی اطلاق می‌شود؛ دوم اعتقاد مردم به این بنا و روشن کردن چراغ در این بقعه است. همچنان‌که پرتو بیضایی به صراحت از قبر موجود در این بنا صحبت می‌کند که صاحب آن معلوم نیست و مردم بر سر آن چراغ می‌گذارند. پس کاربری این بنا نیز کم‌وبیش معلوم شد، اما نام این بنا و همچنین وضعیت کنونی آن نشان می‌دهد که باور اهالی به این بقعه رفته‌رفته از میان رفته و به فراموشی سپرده شده است.

پژوهش‌نامه کاشان  
شماره ششم (پیاپی ۱۴)  
بهار و تابستان ۱۳۹۴



این ادعا درباره دیگر مزارات نیز صدق می‌کند. به دلایلی چند از جمله دوری از شهر و بایر شدن محل، توجه عوام از این‌گونه مکان‌ها کم می‌شود. اشاره پرتو بیضایی به سر جوی بقعه نیز بخش دیگری از هویت قدیم بنا را روشن می‌کند و آن این است که در محوطه شاسوسا جوی آب و درختان زیادی وجود داشته و سرسبز بوده است. پرواضح است که نظر پرتو بیضایی درباره وجه تسمیه بنا وجهی ندارد.

#### ب. وجه تسمیه

درباره وجه تسمیه این بنا نظریات گوناگونی بیان شده است و علت اصلی آن، اشاره سهراب سپهری به نام شاسوسا در شعری رمزی و عرفانی است که در آن، شاعر معامله‌ای نمادین با نام شاسوسا کرده است.

آقای دکتر فاروق صفی‌زاده در کتاب خود با عنوان *شاسوسا در شعر سهراب سپهری، زن اثیری و ازدواج جادویی* این معانی را برای شاسوسا آورده است:

۱. شاسوسا به معنی زن اثیری- معشوق اساطیر- آنیما: روان مادینه مرد است.
۲. شاسوسا یا شاسا به معنی فرمان، حکم، فرمانده، حاکم، مجازات‌کننده و نام سرودی در آپانیشاد است.

۳. یکی از القاب خدایان بزرگ هندو: ویشنو: شاسوسا یا شاسوته است. (ص ۱۹-۲۲)
- درباره معنای شاسوسا دیدگاه‌های مختلفی بیان شده که تقریباً همه آن‌ها بی‌اساس و غیرقابل دفاع است. شاید توجه به خوانش قدیمی تر این بقعه، ما را به سوی معنای اصلی شاسوسا رهنمون کند. کلانتر ضرابی در کتاب *تاریخ کاشان* که در سال ۱۲۸۸ قمری تألیف شده است، از این بنا به عنوان «شاه سی‌سیا» یاد می‌کند. وی ضمن تعیین مسیر و آبشخور قنات‌های کاشان درباره قنات نصرآباد که از داخل شهر می‌گذشته است می‌نویسد: «قنات نصرآباد از حوالی دروازه فین در محله سلطان میراحمد داخل این شهر شده به تمامه وقف است بر نیمه جنوبی الی پشت مشهد و در سنوات سابقه که هنوز آن محلات جلو آب باغچه و باغستان بزرگ و اشجار و توتستان بی‌حساب بار نیارده بودند آن آب، کل خانه‌های موقوف علیهم را مشروب ساخته از آخر پشت مشهد به طرف شاه سی‌سیا که موضعی است تقریباً یک میل تا باروی شهر می‌گذشت.» (تاریخ کاشان، ص ۹۶)

درباره ترکیب «شاه سی سیاه»، یک زبان‌شناس و متخصص زبان‌های ایرانی بر آن است «سی» به معنای آب یا آبگیر است و «سیا» هم که سیاه است. بنابراین ترکیب شاه سی سیاه کم‌وبیش روشن است. عنوان شاه نیز پیشوند مقابری دیگری است از جمله در کاشان زیارتگاه شهسواران یا همه زیارتگاه‌های ایران که به‌ویژه در قدیم پیشوند شاهزاده دارد و امروز نیز اطلاق می‌شود.

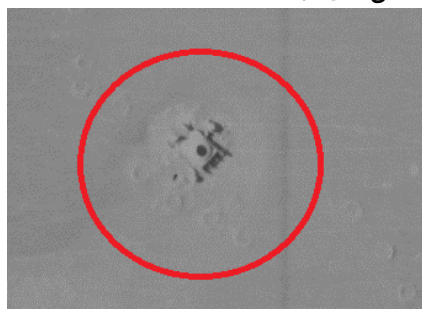
به نظر می‌رسد به دلیل اینکه مردم برای این مکان نام مشهوری سراغ نداشتند، در صدد انتخاب وجه تسمیه براساس مکان برآمدند و موقعیت طبیعی این محل را مد نظر قرار داده‌اند: «شاه آبگیر سیاه» عکس‌های هوایی نشان می‌دهد که قناتی را به طرف شاسوسا هدایت کرده‌اند و این قنات از محوطه این زیارتگاه می‌گذرد. گویا از این قنات برکه‌ای منشعب شده که قطر دهانه آن به چند متر می‌رسد. با توجه به اینکه محلی که آب این قنات در آنجا به مصرف کشت می‌رسیده، به میزان قابل ملاحظه‌ای دورتر است، در نتیجه باید برکه شاسوسا از کف زمین مقداری پایین‌تر باشد؛ از این رو تصویر آب تیره‌ای از سطح زمین نمایان است. پس ممکن است وجه تسمیه شاسوسا که در اصل شاه سی سیاه بوده مربوط به سیاهی این آبگیر باشد.

### به جای نتیجه

در حال حاضر عمارت شاسوسا در معرض آسیب‌های فراوانی قرار گرفته و هر لحظه بیم آن می‌رود که در اثر این آسیب‌ها که عمدتاً انسانی هستند، دچار تخریب شود؛ لذا در این برهه زمانی لزوم حفاظت و مرمت آن بیش از پیش احساس می‌شود و پیش‌درآمد این امر، انجام کاوش‌های باستان‌شناسی و شناساندن هرچه بیشتر بنا و ارزش‌های نهفته در آن است.



تصویر ۲: همان (۱۳۵۲)



تصویر ۱: عکس هوایی عمارت شاسوسا (سازمان نقشه‌برداری کل کشور، ۱۳۴۳)

پژوهش‌نامه کاشان  
شماره ششم (پیاپی ۱۴)  
بهار و تابستان ۱۳۹۴



•  
•  
•  
•  
•  
•  
•



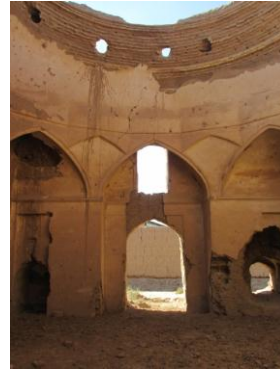
تصویر ۴: نمای بیرونی عمارت شاسوسا  
(نگارنده، ۱۳۹۳)



تصویر ۳: عکس هوایی عمارت شاسوسا  
(Google Earth, 1393)



تصویر ۶: بقایای باقی مانده از ایوان ضلع جنوبی بنا  
(همان)



تصویر ۵: نمای داخلی عمارت شاسوسا  
(همان)



تصویر ۸: پوشش پنجره در ضلع جنوبی  
به صورت رومی (همان)

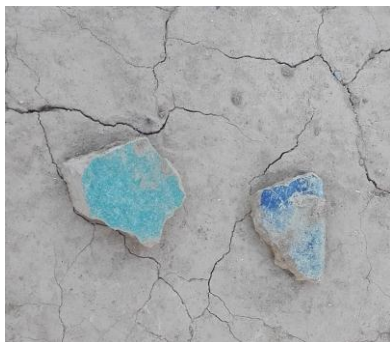


تصویر ۷: پوشش نعل درگاه به صورت تیغه‌ای  
در ضلع شمالی بنا (همان)

بازشناسی عمارت  
تاریخی شاسوسا



- 
- 
- 
- 
- 
- 
- 
-



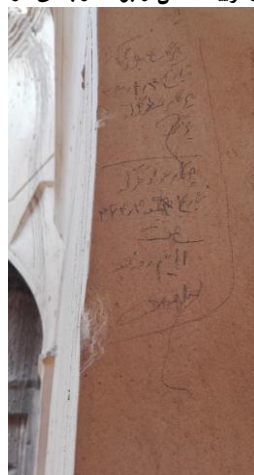
تصویر ۹: بازمانده کاشی‌های اطراف بنا (همان)



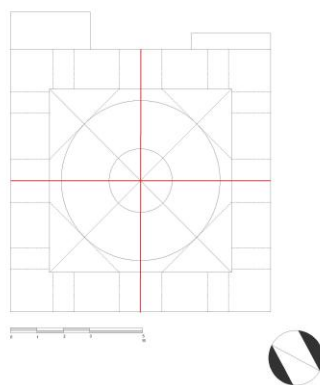
تصویر ۸: بخشی از تزیینات گل و بوته در بالای درگاه جنوبی



تصویر ۱۱: مسیر منتهی به بنا با قلوه‌سنگ (همان)



تصویر ۱۰: یادگاری‌های نوشته‌شده بر دیوارهای بنا (همان)



پلان عمارت با دو محور تقارن عمود بر هم (همان)

پژوهش‌نامه کاشان  
شماره ششم (پایه ۱۴)  
بهار و تابستان ۱۳۹۴

### پی‌نوشت‌ها:

۱. «سی» به معنای آب و «سیا» به معنای سیاه است.
۲. طاق کلبو در واقع گنبد کوچکی است که عمدتاً زیرسازی یا گوشه‌سازی و شکنج ندارد و روی چهار دیوار یا ستون در زمینه مربع اجرا شده است. (گنبد در معماری ایران، ص ۶۴)
۳. گوشه‌سازی سه‌کنج یا اسکنج متشکل از دو طاق اریب است که همدیگر را در یک نقطه قطع کرده باشند. (چفدها و طاق‌ها، ص ۲۲)
۴. در این نوع اجرا طرز قرارگیری آجرها و خشت‌ها به گونه‌ای است که در مقطع عمودی و از منظر روبه‌رو به صورت نره دیده می‌شود و در مقطع افقی به صورت صفحه کامل نمایان‌اند. (همان، ص ۵۳)
۵. در این نوع اجرا، لبه آجر به صورت لایه‌های باریک در مقطع عمودی و دید روبه‌رو قرار دارد. (همان، ص ۵۷)
۶. این نکته را از گفته‌های استاد گرامی، دکتر محمد مشهدی نقل می‌کنم.

### منابع

- تاریخ کاشان، عبدالرحیم کلانتر ضرابی، به کوشش ایرج افشار، چ ۲، بی‌نا، تهران، ۱۳۴۱.
- «چفدها و طاق‌ها»، محمدکریم پیرنیا، مجله اثر ۲۴، پژوهشگاه میراث فرهنگی، تهران، ۱۳۶۶.
- زن شبانه موعود، پوران فرخزاد، چ ۱، انتشارات نگاه، تهران، ۱۳۸۳.
- «شاسوسا چیست؟»، مجله سهراب، شماره اول، آبان و آذر ۱۳۸۱ ش.
- شاسوسا در شعر سهراب سپهری، فاروق صفی‌زاده، چ ۱، قصیده، تهران، ۱۳۸۳.
- کاشانه دانش، پرتو بیضایی، ۱۳۱۵.
- «گنبد در معماری ایران»، محمدکریم پیرنیا، مجله اثر، شماره ۲۰، پژوهشگاه میراث فرهنگی، تهران، ۱۳۷۰.
- هشت کتاب، سهراب سپهری، چ ۵، کتابخانه طهوری، تهران، ۱۳۶۳.
- ویکی‌پدیا، <https://fa.wikipedia.org/wiki/>، ۱۳۹۱.
- خواهر تکامل خوشترنگ - زن در هشت کتاب سهراب سپهری، سروش دباغ، سایت رادیو زمانه، <http://www.radiozamaneh.com>، ۱۳۹۳.

