

پژوهش‌نامه کاشان، شماره ششم (پیاپی ۱۴)
بهار و تابستان ۱۳۹۴، ص ۱۱۲-۱۳۹



محله سلطان میراحمد کاشان (ساخت محله و مطالعه تغییر و تحولات آن)

حمیدرضا جیحانی*

پوران‌دخت ارزانی**

مهسا محمدقلی بیک***

چکیده:

محله سلطان میراحمد بخشی از محدوده تاریخی کاشان است که خصوصیات منحصر به فردی دارد. قرارگیری در مجاورت عناصر ارزشمندی از شهر سلجوقی و وجود خانه‌های باارزش که از نمونه‌های مهم در ایران به شمار می‌آیند، از جمله این خصوصیات است. با وجود این، محله یادشده همچون دیگر بخش‌های محدوده تاریخی کاشان دستخوش تغییر و تحولات ناشی از توسعه شهری و ساخت‌وسازهای جدید شده است؛ ساخت‌وسازهای ناشی از طرح‌های جامع و تفصیلی که بنا بر سنت شهرسازی چند دهه اخیر، علاقه و توجهی به شناخت و درک صحیح از یک محدوده تاریخی شهری ندارند. از این رو با وجود برخی تلاش‌های صورت گرفته در

* استادیار دانشکده معماری و هنر، دانشگاه کاشان / jayhani@kashanu.ac.ir

** دانشجوی کارشناسی ارشد مرمت بناها و بافت‌های تاریخی، نویسنده مسئول / arzani1983@yahoo.com

*** دانشجوی کارشناسی ارشد مرمت بناها و بافت‌های تاریخی

پژوهش‌نامه کاشان
شماره ششم (پیاپی ۱۴)
بهار و تابستان ۱۳۹۴



•
•
•
•
•
•
•

جهت حفظ نسبی، محله سلطان میراحمد از تغییرات حاصل از تحولات شهری دهه‌های اخیر بی‌نصبی نبوده است. حفظ یک محدوده شهری تاریخی به میزان قابل توجهی به شناخت آن مربوط است. بدین سبب این مقاله در پی مطالعه و معرفی خصوصیات اصلی و عناصر مهم‌تر بافت شهری محله و همچنین بررسی و مطالعه آسیب‌های وارد بر آن است. در این پژوهش که بیشتر بر مطالعات میدانی استوار بوده، به مطالعه عناصر مهم بافت و نقش آن‌ها در محدوده شهری مورد نظر پرداخته شده است. همچنین تلاش شده تا وضعیت فعلی بافت با آخرین وضعیت ثبت‌شده اصیل که در تصویرها و عکس‌های هوایی قابل مشاهده است، مقایسه شود. این مقایسه تفاوت ساختار و الگوی شهری محله در گذشته و حال حاضر را آشکار می‌کند و همچنین اثرات ثانوی این تغییرات و دگرگونی‌ها را که موجب بروز اثراتی چون حذف الحاق اندام‌های شهری و آشفته‌گی بصری شده است، به تصویر می‌کشد.

کلیدواژه‌ها: کاشان، محله سلطان میراحمد، مقبره چهل دختران، فضای شهری، شهر تاریخی.

مقدمه

کاشان از جمله شهرهای برخوردار از بافت تاریخی است که در دهه‌های اخیر، همچون دیگر نمونه‌های مشابه، در معرض تخریب و آسیب جدی قرار گرفته است. محله سلطان میراحمد بخشی از محدوده تاریخی کاشان و یکی از محلات آن است که به سبب داشتن ساختار شهری ارزشمند و مجاورت با حصار دوران سلجوقی و برخوردار بودن از دانه‌های ارزشمندی چون خانه‌های دوره قاجار و مقبره سلطان میراحمد باقی‌مانده از دوره صفوی (نک: تاریخ کاشان، تعلیقات و توضیحات، ص ۵۵۸ و ۵۵۹) بخش قابل توجهی از ارزش‌های شهری کاشان را معرفی می‌کند. این محله به واسطه ارزش‌های معماری و شهری و همچنین به سبب آسیب‌هایی که در معرض آن‌ها قرار گرفته است، نیازمند حفاظت و مرمت است. عدم حفاظت محدوده مورد نظر و تخریب بیشتر بافت و عناصر آن درک ارزش‌های معماری و شهری را دشوار کرده و روند تخریب را تسریع می‌کند. هرگونه مداخله‌ای در جهت مرمت و حفاظت محدوده یادشده نیازمند شناخت محله و ارزش‌های آن است. در این مقاله با بررسی خصوصیات شهری، تلاش می‌شود ارزش‌ها و آسیب‌ها و تغییرات محدوده یادشده مطالعه و معرفی شوند.

محله سلطان
میراحمد کاشان
(ساخت محله و...)



۱. نگاهی به کاشان

شهرستان کاشان با مساحتی برابر ۸۶۰۸۲ کیلومتر مربع، در شمال شرقی استان اصفهان و در میان کوه‌های کرکس و کویر مرکزی ایران قرار گرفته است. آبادی‌های دامنه این کوهستان عموماً دارای آب‌وهوایی لطیف و معتدل اند، ولی از جانب شمال شرق که به زمین‌های شوره‌زار کویر متصل می‌شود، هوای آن به تدریج خشک و سوزان می‌شود. آب و هوا در قسمت جلگه‌ای کاشان گرم و خشک است. این شهر همچون دیگر شهرهای حاشیه کویر، از یک سو پشت به کوهستان و از سوی دیگر روی به دشت دارد و از نظر اقلیمی، در پهنه‌ای با زمستان‌های نسبتاً سرد و تابستان‌های خیلی گرم و خشک قرار گرفته است و میزان بارندگی در آن کم است. جنس زمین در کاشان خاک رس است و طبیعتاً خاک رس ماده اصلی مورد استفاده در اغلب ساختمان‌های قدیمی کاشان است. کاشان روی یکی از مهم‌ترین گسل‌های زلزله‌خیز ایران واقع است و زلزله از جمله مهم‌ترین عوامل تأثیرگذار بر معماری و شهرسازی این منطقه محسوب می‌شود. (نک: طرح بهسازی و نوسازی بافت فرسوده کاشان، ص ۶)

دلیل اصلی خشکی هوای کاشان مجاورت آن با دشت کویر است. گرمای هوا در این شهر در تابستان از مرز ۴۰ درجه سانتی‌گراد نیز عبور می‌کند. وزش بادهای کویری که از صبح تا شب جریان دارد، موجب حرارت و خشکی هواست و از غروب تا سحر که نسیم خشکی از جهت کوهستان جریان می‌یابد، باعث تعدیل هوای منطقه می‌شود. بادهای موسوم به باد سرخ، باد شهریاری، باد سام، باد شمال و باد قبله از بادهای معروف این منطقه است که اکثراً از کویر به سوی کاشان می‌وزد. خشکی این اقلیم و کمبود بارش‌های جوی در تعیین موقعیت هسته‌های سکونت، دو تأثیر عمده به شرح زیر را بر جای گذاشته است: برای بهره‌گیری از مواهب طبیعی (آب‌وهوا و زمین حاصلخیز)، سکونتگاه‌ها در کوهپایه‌ها شکل گرفته‌اند و دیگر اینکه هسته سکونت به دلیل ضرورت استفاده از آب‌های زیرزمینی به طرف دشت گسترده شده است. (نک: همان، ص ۹-۱۴)

۲. محدوده تاریخی شهر

محدوده تاریخی کاشان بخش وسیعی از شهر را در امتداد خیابان‌های فاضل نراقی و محتشم شامل می‌شود و قسمت‌های ارزشمندتر آن عمدتاً از شمال به خیابان‌های

پژوهش‌نامه کاشان
شماره ششم (پیاپی ۱۴)
بهار و تابستان ۱۳۹۴



آیت‌الله کاشانی و شهید رجایی، از جنوب به خیابان‌های سپیده کاشانی، ملافتح‌الله و غیاث‌الدین جمشید کاشانی، از غرب به خیابان‌های بخارایی، ملامحسن و از شرق به خیابان اباذر محدود می‌شود. دو محور شهری عمود بر هم که چهار خیابان فاضل نراقی، محتشم، بابا افضل و ملا حبیب‌الله را دربرمی‌گیرند و در میدان کمال‌الملک همدیگر را قطع می‌کنند، در دوره پهلوی در میان محدوده شهری یادشده ساخته شده‌اند.

تمرکز محورها و کانون‌های فعالیت در تلفیق با عناصر ارزشمند معمارانه به‌جامانده از بستر تاریخی شهر، ارزش و اهمیت بافت تاریخی را در سازمان فضایی کل شهر آشکار می‌کند. بازار به عنوان هسته اصلی کار و فعالیت در ترکیب با محورهای شهری و محلات مسکونی دارای ارزش‌های کالبدی، جایگاه ویژه‌ای به محدوده بافت تاریخی بخشیده است. علاوه بر آن، به دلیل اهمیت عناصر ساختاری، این محدوده از لحاظ تصویر ذهنی، جایگاه مهمی در هویت تاریخی کل شهر دارد و به عنوان عاملی برای ایجاد هویت شهری ایفای نقش می‌کند. بازار به عنوان اصلی‌ترین محور شهری، شکل تکامل‌یافته یکی از گذرهای اصلی شهر بوده است. این گذر در ارتباط با دیگر گذرها ساخت کلی شهر تاریخی را شکل می‌دهد. این گذرها دسترسی به محلات را ممکن می‌کرده و درعین حال در محل تلاقی خود، مراکز محلات را شکل می‌دهد. در حال حاضر، ارتباط محدوده تاریخی با اجزای خود و همچنین با کل شهر، نه از طریق گذرها و معابر اصلی شهر تاریخی که بیشتر توسط خیابان‌ها صورت می‌گیرد. این موضوع باعث شده است تا درک محدوده تاریخی به عنوان یک کل به‌هم‌پیوسته تضعیف شود و درعین حال خیابان‌ها به واسطه دسترسی محدوده تاریخی تبدیل شوند.

۳. محله سلطان میراحمد

محله سلطان میراحمد در جنوب غربی محدوده تاریخی شهر کاشان قرار گرفته و از شمال به خیابان فاضل نراقی، از غرب به خیابان شهید بخارایی، از شرق به خیابان علوی و از جنوب به خیابان سپیده کاشانی محدود شده است. از مهم‌ترین ویژگی‌های محله، دانه‌های ارزشمند معماری است که برخی از آن‌ها نشانه‌های فرامنطقه‌ای نیز محسوب می‌شوند؛ برای مثال، می‌توان به قلعه جلالی اشاره کرد که به فرمان جلال‌الدین ملک‌شاه

محله سلطان
میراحمد کاشان
(ساخت محله و...)



سلجوقی در طرف جنوب غربی شهر ساخته شده و تا امروز نیز باقی مانده است. (نک: آثار تاریخی شهرستان‌های کاشان و نطنز، ص ۷۰ و ۷۱)

ساخت قلعه بر گسترش محدوده مسکونی محله تقدم زمانی داشته است؛ از این رو قرارگیری محله‌ای مسکونی در کنار یک قلعه خشتی سلجوقی که شکل و ساختار محله را تحت تأثیر خود قرار داده و گسترش آن را محدود کرده، به‌خصوص از نظر شکل کلی بافت حائز اهمیت است. در قسمت جنوب غربی و بخش‌هایی از سوی جنوب شرقی محدوده، آثار برج و باروی پیرامون شهر که از دوران سلجوقی به جای مانده، نشان‌دهنده بخش‌هایی از بافت موجود است که عناصر بسیار کهن و محدوده‌های متأخر عمدتاً قاجاری را شامل می‌شود. این هم‌نشینی نشان می‌دهد که چطور این بخش از شهر، میراث سده‌های متمادی آن را دربرمی‌گیرد.

امروزه محله سلطان میراحمد در کنار قلعه و تراکم بالایی از عناصر تاریخی، نقش گردشگری را نیز در کنار نقش مسکونی خود پذیرفته است. عناصر شاخص این محدودل شهری عبارت‌اند از: بخشی از برج و باروی سلجوقی و قلعه جلالی، گنبد چهل دختران که شکل خارجی آن دارای سبک مغولی نظیر گنبد خانقاه شیخ علاءالدوله سمنانی است (نک: همان، ص ۱۹۷)، بقعه سلطان میراحمد بن موسی بن جعفر (ع) که دارای گنبد مخروطی شکل دوازده ترک کاشی معرق و کتیبه دوره صفوی می‌باشد، حمام سلطان میراحمد و همچنین خانه‌های تاریخی مربوط به دوره قاجار همچون خانه بروجردی‌ها، خانه مظفری، خانه طباطبایی‌ها، خانه عباسیان و خانه عامری‌ها.

بافت ارگانیک محله سلطان میراحمد ساختار فضایی پیچیده‌ای را ایجاد کرده که باعث به‌وجود آمدن گذرها و مرکز محله‌ها شده است. با حرکت در این فضاهای باز عمومی، دیدهای متوالی با ترکیب فضایی و حجمی متفاوتی پیش رو قرار می‌گیرد. محورهای شهری در اطراف محله، لبه‌های فعال و سرزنده بافت هستند. این در صورتی است که فعالیت در امتداد محور علوی به داخل بافت (نک: شکل ۱) نیز نفوذ می‌کند.

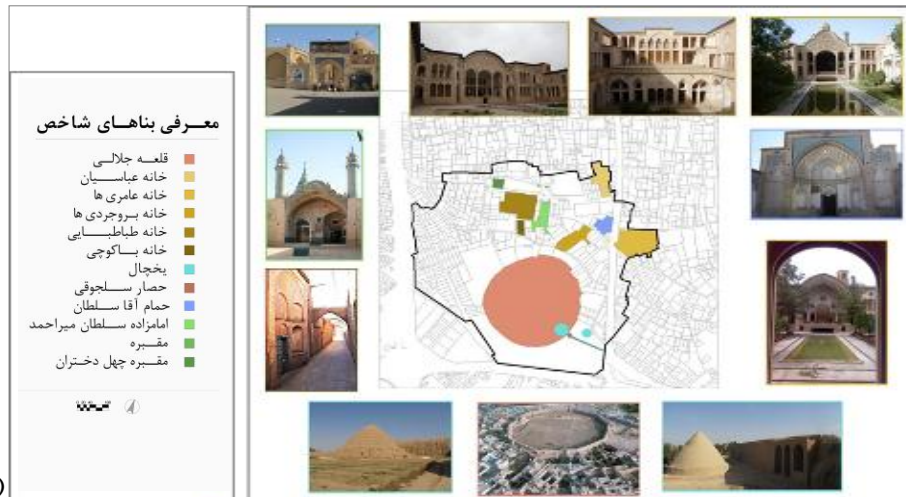
محله مذکور دارای دو مرکز محله و همچنین گذر تاریخی بروجردی‌ها (مشرف به حصار سلجوقی) است که با یک فضای سرپوشیده، محور ارتباط‌دهنده بین خیابان علوی و قلب محله است. مرکز محله سلطان میراحمد، گرهی با فرم فضایی میدان است که در اثر ساخت و ساز از دوره پهلوی تاکنون به وجود آمده و در گذشته قبرستان بوده

پژوهش‌نامه کاشان
شماره ششم (پایه ۱۴)
بهار و تابستان ۱۳۹۴



است. از شاخصه‌های آن می‌توان به وجود مجموعه‌ای از کاربری‌های شهری مستقر در تقاطع چند مسیر اشاره کرد که باعث پویایی آن شده است. مرکز محله دیگر، فضای باز مقابل مقبره چهل دختران است. این مرکز محله ترکیبی از میدان و گذر است و نشانه کالبدی خاصی در آن وجود ندارد. از مشخصات بارز آن، وجود یک گشایش فضایی در کنار یک محور محلی روباز است که در ایام عزاداری کاربری ویژه‌ای دارد؛ از این‌رو محله سلطان میراحمد را می‌بایست محله‌ای با دو مرکز مجزا تصور کرد.

با وجود جذابیت‌های منظری همچون وجود بادگیرها و به‌ویژه بادگیر خانه بروجردی‌ها، گنبد سلطان میراحمد و جداره باقی‌مانده از قلعه جلالی، این محله نیز مانند بیشتر محلات شهرهای تاریخی با نابسامانی‌های کالبدی ناشی از تغییر شیوه زندگی و آسیب‌های بصری ناشی از آن‌ها مواجه است. از طرفی دیگر، اهمیت نقش خیابان علوی به عنوان یک محور فرهنگی جدید و عنصری جهت دسترسی به بخش‌های تاریخی و داشتن پتانسیل‌های مناسب برای گردشگری، نیاز به برنامه‌ای جامع را برای حفظ آسایش ساکنان محله و مسیری تعریف‌شده برای بازدیدکنندگان گوشزد می‌کند. این خیابان در بدو احداث خود، موجب بروز شکاف و انفصال عمیق و همچنین آسیب‌های غیر قابل جبرانی به محله مذکور و بافت تاریخی اطراف آن شده است.

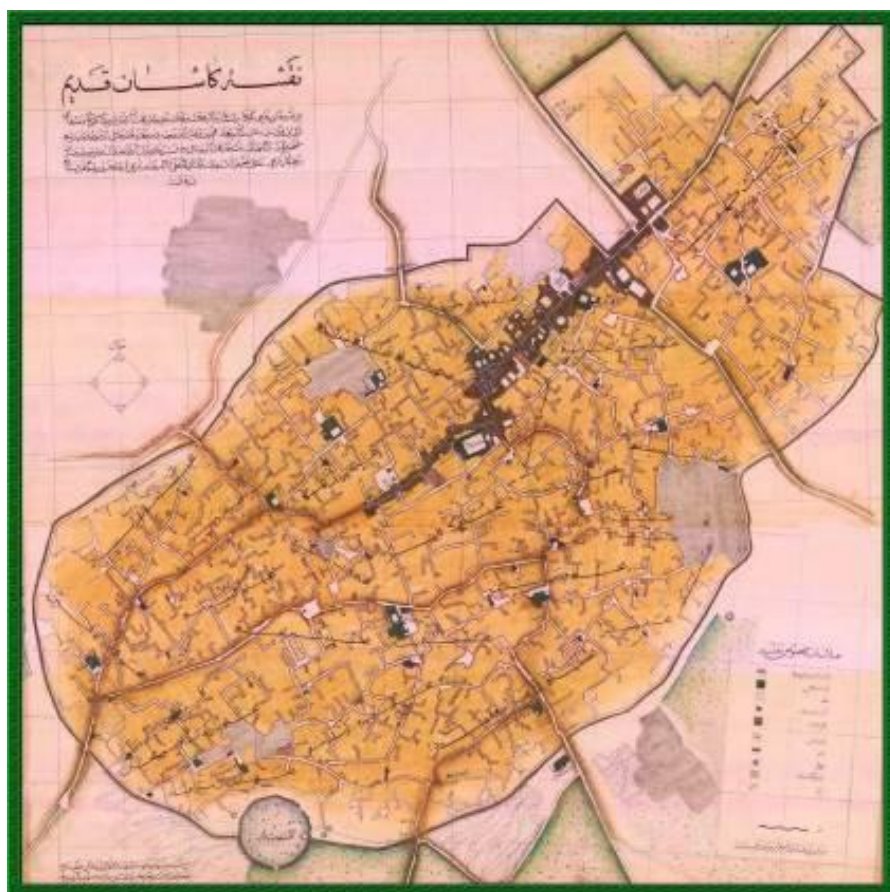


محله سلطان
میراحمد کاشان
(ساخت محله و...)

شکل ۱: معرفی عناصر شاخص محله سلطان میراحمد (منبع عکس و معرفی عناصر: نگارنده
منبع نقشه شهری: طرح بهسازی و نوسازی بافت فرسوده کاشان سال ۱۳۸۹)

۱-۳. گورستان تاریخی محله سلطان میراحمد

نقشه بازسازی شده کاشان* (شکل ۲) وضعیت شهر قبل از مداخلات دوره پهلوی را نشان می‌دهد. در این نقشه، محدوده وسیع خالی در میانه محله سلطان میراحمد قابل مشاهده است. از سوی دیگر، وجود مقابر خانوادگی موجود در محدوده مورد مطالعه از جمله مقبره خاندان ابریشمی، سنگ پلوی و میرابوالقاسم امام) نشان می‌دهد که بخشی از محله مورد نظر بر روی یک گورستان تاریخی واقع شده است. اولین ساخت‌وسازها روی این گورستان در عکس‌های هوایی سال ۱۳۴۵ مشاهده می‌شود. از جمله این ساخت‌وسازها می‌توان به مرکز بهداشت و مدرسه اشاره کرد.



شکل ۲: نقشه کاشان قدیم (منبع: مهندسان مشاور شهر و خانه)

پژوهش‌نامه کاشان
شماره ششم (پایه ۱۴)
بهار و تابستان ۱۳۹۴



•
•
•
•
•
•
•



- ۱. حمام سلطان میراحمد
- ۲. مقبرهٔ چهل دختران
- ۳. امامزاده سلطان میراحمد

شکل (۳): کروکی محدودهٔ گورستان تاریخی، هنرستان شهید آوینی و مرکز بهداشتی سلطان میراحمد (منبع: نگارنده)

۲-۳. محدودهٔ مورد مطالعه و فضاهای شهری آن

مهم‌ترین فضاهای شهری این محدوده عبارت‌اند از مرکز محلهٔ سلطان امیراحمد، فضای تقسیم مقابل مقبرهٔ چهل دختران، گذر شمالی خانه بروجردی‌ها و گذر ولی عصر که در ادامه بررسی و معرفی خواهند شد.



محلهٔ سلطان
میراحمد کاشان
(ساخت محله و...)

شکل (۴): معرفی بافت تاریخی کاشان و محدودهٔ مورد مطالعه (منبع: نگارنده)

- محدودهٔ بافت تاریخی کاشان
- محلهٔ سلطان میراحمد
- گذر و محدودهٔ مورد مطالعه



نقشه ۱: معرفی بناهای شاخص معماری در جوار محدوده مورد مطالعه (منبع: نگارنده)

۱-۲-۳. مرکز محله سلطان میراحمد

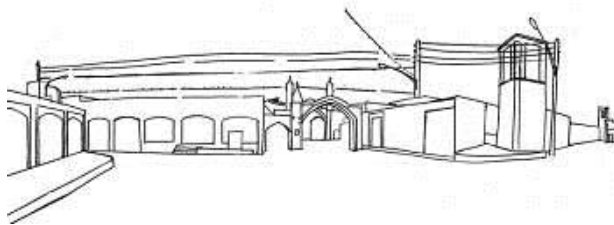
این فضای باز از شمال به یک خانه تاریخی (در حال حاضر سفره‌خانه سنتی مظفری) و مقبره خانوادگی میرابوالقاسم امام، از غرب به هنرستان شهید آوینی، از شرق به مدرسه راهنمایی زعیم و از جنوب به امامزاده سلطان میراحمد و خانه طباطبایی محدود می‌شود و از شاخص‌ترین نقاط در محدوده مورد بررسی محسوب می‌شود. این فضای باز نقش یک گره شهری را ایفا می‌کند و دو گذر شرقی - غربی از شمال و جنوب آن عبور می‌کنند. با توجه به واقع شدن بناهای شاخص در این محدوده و به دلیل جذب گردشگر، محورها و مرکز محله یادشده، بازوی اقتصادی محله و فضای تقسیم آن نیز محسوب می‌شوند.

پژوهش‌نامه کاشان
شماره ششم (پایه ۱۴)
بهار و تابستان ۱۳۹۴

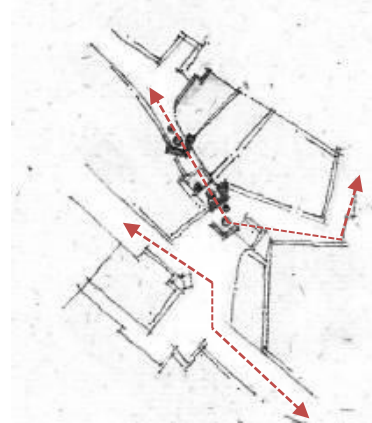


۱۲۰

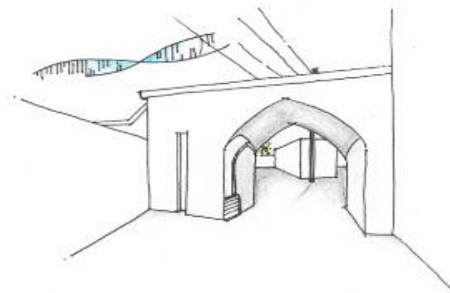
•
•
•
•
•
•
•



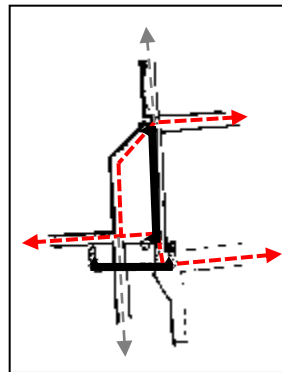
ترسیم ۲: مرکز محله سلطان میراحمد دید به سمت جنوب
(منبع: نگارنده)



ترسیم ۱: پلان مرکز محله و دو گذر شرقی- غربی



ترسیم ۳: گذر غربی- شرقی محور شمالی (منبع: نگارنده)

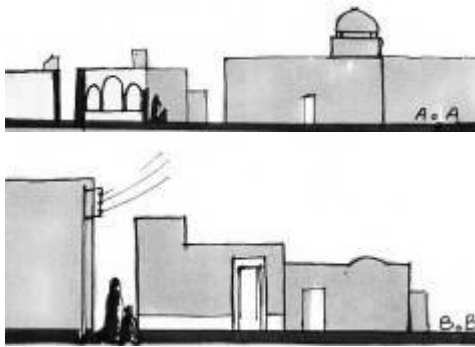


ترسیم ۴: پلان فضای شهری (منبع: نگارنده)

محله سلطان
میراحمد کاشان
(ساخت محله و...)

۲-۲-۳. فضای تقسیم مقابل مقبرهٔ چهل دختران

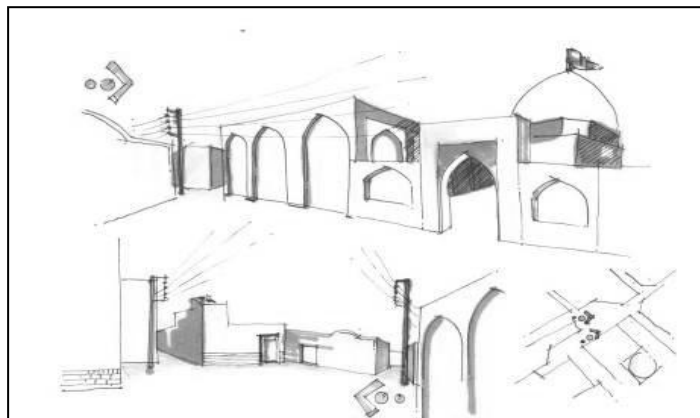
این قسمت به عنوان یک فضای تقسیم در این محدوده شناخته می‌شود. این موضوع تا حد قابل توجهی مرهون وجود مقبره است؛ به‌خصوص در پاره‌ای مقاطع زمانی تعاملات اجتماعی بیش‌تری در این فضا دیده می‌شود که بیشتر تابع استفاده مقطعی از فضای حسینیه است. این فضا از شمال به یک کارگاه شعربافی و یک خانه مسکونی، از غرب و جنوب به خانهٔ مسکونی و از شرق به مقبرهٔ چهل دختران، مقبرهٔ خانوادگی خاندان ابریشمی و حسینیه محدود می‌شود. سه گذر اصلی و دو گذر فرعی به این فضای تقسیم منتهی می‌شود.



ترسیم ۶: مقاطع فضای شهری (منبع: نگارنده)

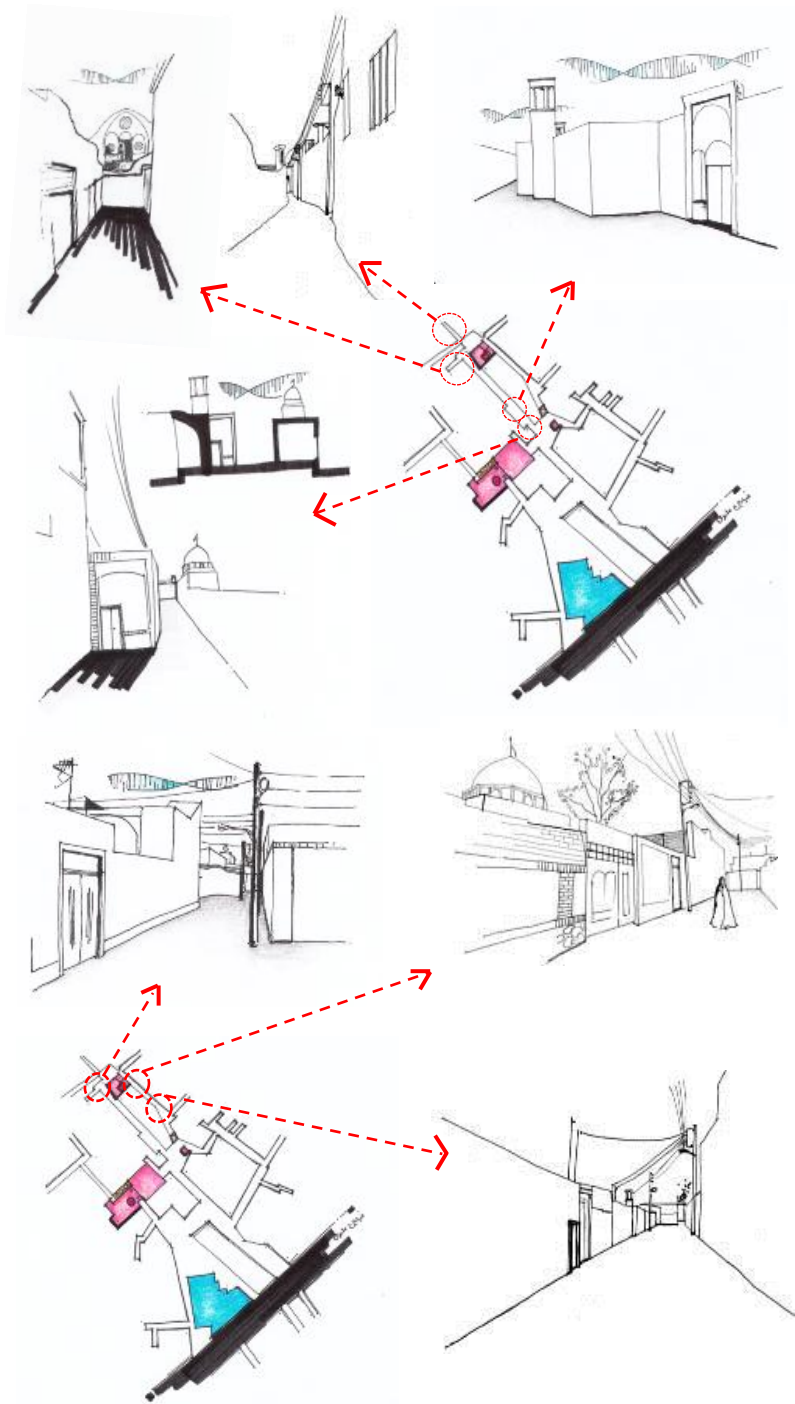


ترسیم ۵: نمای سه‌بعدی فضای شهری (منبع: نگارنده)



ترسیم ۷: فضای مقابل مقبرهٔ چهل دختران (منبع: نگارنده)

پژوهش‌نامه کاشان
شمارهٔ ششم (پایه ۱۴)
بهار و تابستان ۱۳۹۴



محلہ سلطان
میر احمد کاشان
(ساخت محلہ و...)

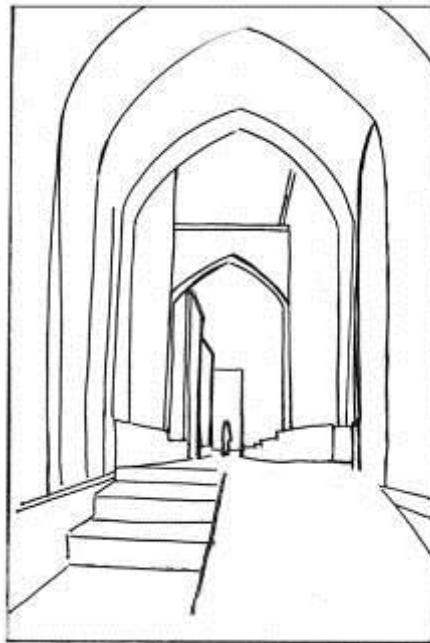


ترسیم ۸: معرفی اندام‌های شهری مجاور و معرفی کننده محدوده مقبره چهل دختران (منبع: نگارنده)

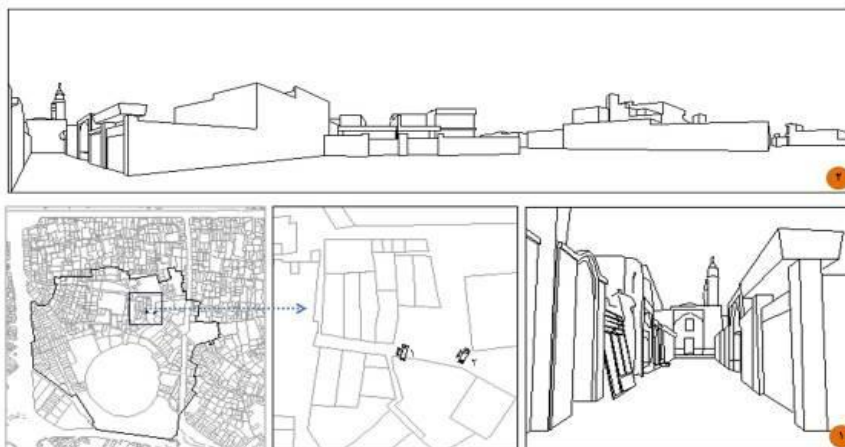
-
-
-
-
-
-
-
-

۳-۲-۳. گذر شمالی خانه بروجردی

در بر شمالی این گذر، حمام سلطان میراحمد، مرکز بهداشت، چند خانه و واحد تجاری و در بر جنوبی آن خانه بروجردی، چند خانه و یک گذر فرعی قرار دارد که دسترسی به چند واحد مسکونی را میسر می‌کند. انتهای گذر به امامزاده سلطان میراحمد منتهی می‌شود و از سمت شرق توسط خیابان علوی قطع می‌شود.



ترسیم ۹: گذر فرعی خانه بروجردی (منبع: نگارنده)

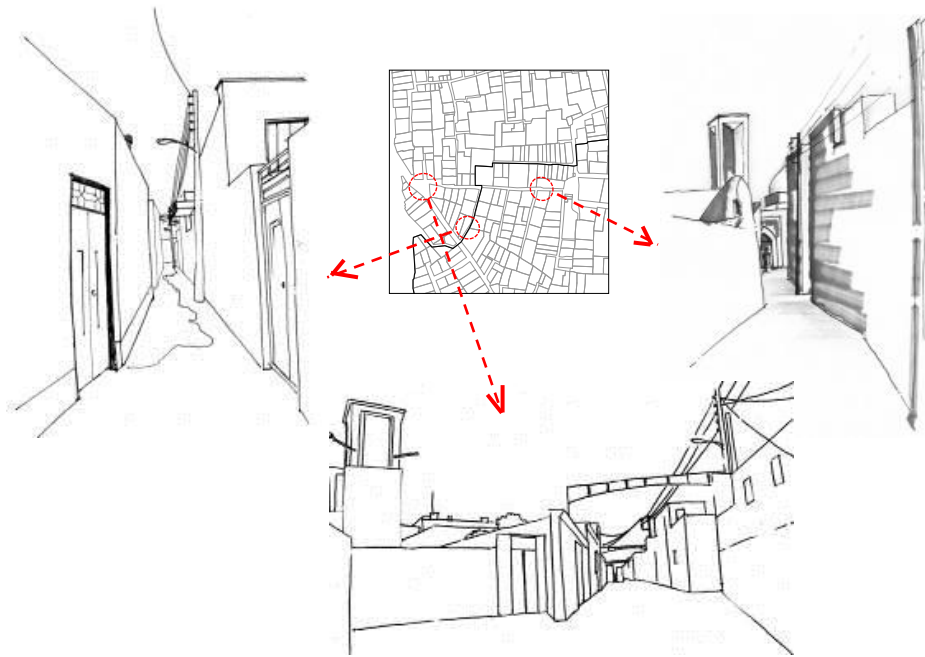


ترسیم ۱۰: گذر شمالی خانه بروجردی (منبع: نگارنده)

پژوهش‌نامه کاشان
شماره ششم (پایه ۱۴)
بهار و تابستان ۱۳۹۴

۳-۲-۴. گذر ولی عصر

این گذر هرچند ادامه همان گذر شرقی- غربی واقع در جنوب مرکز محله سلطان میراحمد است، از فضای تقسیم مقابل مقبره چهل دختران آغاز شده و در نهایت به خیابان بخارایی منتهی می شود.



ترسیم ۱۱: معرفی اندام‌های شهری مجاور و معرفی کننده گذر ولی عصر (منبع: نگارنده)

۴. روند تغییرات محله سلطان میراحمد

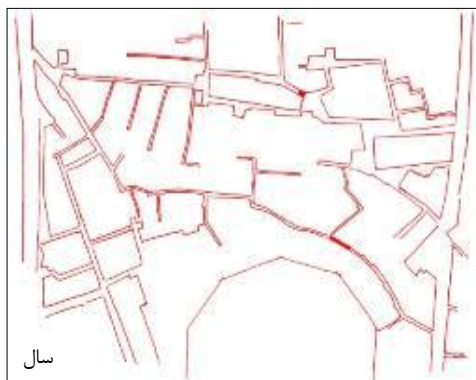
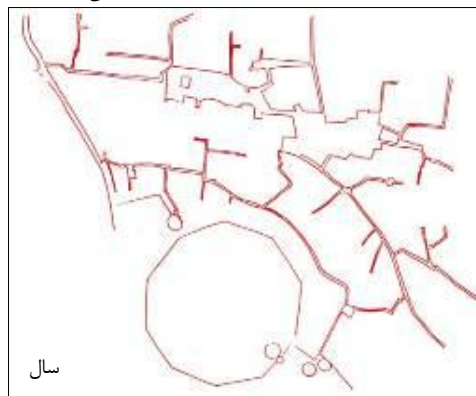
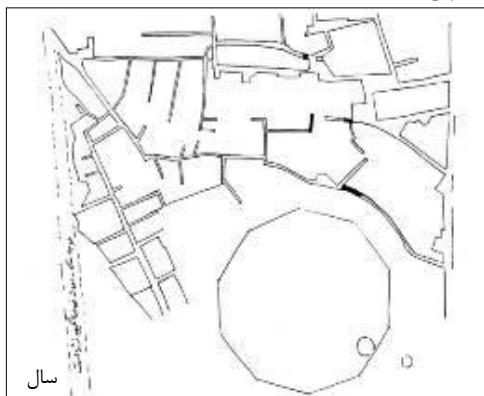
بررسی تصاویر هوایی سال‌های ۱۳۳۵، ۱۳۶۱ و ۱۳۹۳ ساختار ارگانیکی را از شکل و ترکیب گذرها و معابر آشکار می کند. در ادامه تلاش شده است این ترکیب براساس نقشه‌های ساده شده بررسی شود. (نک: نقشه ۲)

۴-۱. ساختار محله (معابر)

در نقشه تهیه شده از عکس سال ۱۳۳۵، بافت شهری سالم و دست نخورده با ساختار (ساخت محله و...) میراحمد کاشان محله سلطان



ارگانیک خود قابل مشاهده است، اما نقشه تهیه شده از عکس سال ۱۳۶۱ حاکی از شروع تغییرات جدی در بافت است؛ به خصوص خیابان‌کشی‌های دو سوی بافت از جمله خیابان علوی و خیابان بخارایی در شرق و غرب بافت محدوده مورد نظر، موجب گسست بافت با محیط شهری اطراف شده است. همین خیابان‌ها در عین حال موجب ایجاد بروز لبه‌های ناهماهنگ با بافت شده‌اند. این دگرگونی‌ها به خصوص در بخش شرقی نقشه‌ها کاملاً مشهود است. این اتفاقات و دگرگونی‌ها، از سال ۱۳۳۵ به این سو، بافت ارگانیک محدوده مورد نظر را به بافتی دوگانه و دربردارنده برخی معابر نسبتاً اصیل و بخش‌های جدید ناهمخوان تبدیل کرده است که اوج آن در نقشه سال ۱۳۹۳ قابل رؤیت است. در اثر این تغییرات، عرض معابر و سطح آن‌ها نسبت به باقی فضاهای شهری افزایش یافته است. علاوه بر این، احداث خیابان بخارایی موجب تخریب حصار تاریخی شهر شده و نمای محله‌ای آن را نیز تخریب کرده و خیابان علوی نیز بروز شکاف و گسست کامل بافت را در پی داشته است.



نقشه ۲: ساختار شهری محله سلطان میراحمد (کاشان) در سال‌های ۱۳۳۵، ۱۳۶۱ و ۱۳۹۳ (منبع نگارنده)

پژوهش‌نامه کاشان
شماره ششم (پایه ۱۴)
بهار و تابستان ۱۳۹۴

۲-۴. الگوی بافت (نوع قطعه‌بندی و ساخت واحدها)

نقشه‌های تهیه‌شده از عکس‌های هوایی، گویای تغییر بسیار مشهود و قابل لمس الگوی بافت مورد مطالعه است. این تغییر الگو حاصل مداخله‌های دهه‌های اخیر و مجموعه قوانینی است که ساخت‌وساز در بافت را هدایت کرده است. بخش شرقی محدوده مورد مطالعه نسبت به بخش غربی، دچار تغییرات کمتری شده است. این موضوع باعث شده است که یکپارچگی بافت دو بخش یادشده از بین برود و محله از نظر ساخت فضایی واحدها و بافتی که ایجاد می‌کنند، دچار گسستگی شود. بررسی محدوده مورد مطالعه نشان می‌دهد که بافت منسجم و یکدست سال ۱۳۳۵، در سال ۱۳۶۱ شاهد دگرگونی بوده و این روند تا کنون ادامه داشته است. این دگرگونی شامل تغییرات وسیع در الگوی ساخت بناها و خانه‌هاست که خود حاصل تغییر حیاط مرکزی به حیاطی است که بنا بر قواعد طرح‌های جامع، نه یک فضای بااهمیت که باقی‌مانده محدوده ساخته‌شده واحدهای مسکونی است. این موضوع علاوه بر تغییر شکل فضاهای باز خانه‌ها، کم شدن سهم فضای باز در طرح واحدهای مسکونی را نیز در پی داشته است. شایان ذکر است که در روند دگرگونی‌های دهه‌های اخیر و با انجام تفکیک، قطعات زمین به‌طور معمول کوچک‌تر شده و تعداد مالکین در محدوده مورد نظر افزایش یافته است.

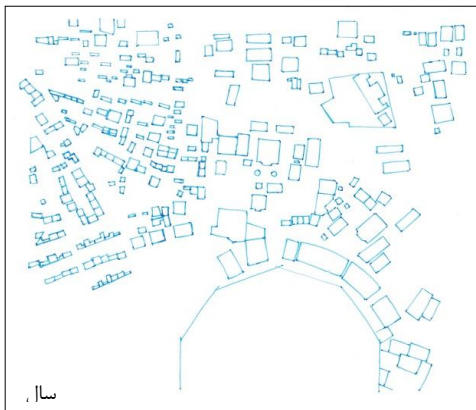
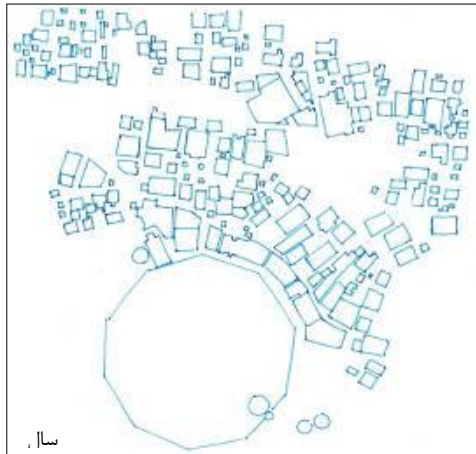
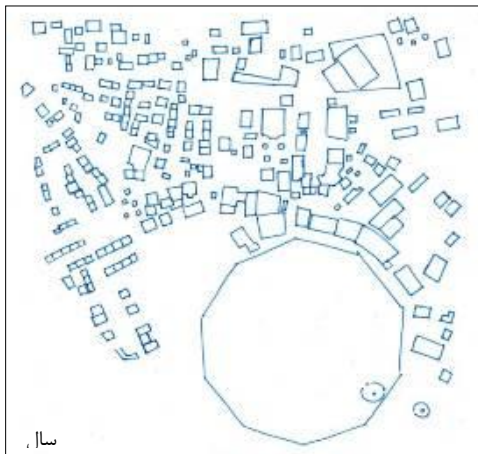


محله سلطان
میراحمد کاشان
ساخت محله و...



شکل ۵: مطالعه الگوی بافت و تغییرات آن در سال‌های ۱۳۳۵ (تصویر بالا) و ۱۳۹۳ (تصویر پایین)

- .
- .
- .
- .
- .
- .
- .



نقشه ۳: الگوی بافت محله سلطان میراحمد (کاشان) در سال‌های ۱۳۳۵، ۱۳۶۱ و ۱۳۹۳ (منبع نگارنده)

۳-۴. آشفتنگی بصری

علاوه بر تغییرات کالبدی و فضایی که موجب تغییرات اساسی در بافت می‌شوند، عوامل ایجاد آشفتنگی بصری نیز به ظاهر بافت آسیب می‌رسانند و ترکیبی از عناصر ناهماهنگ با محیط را ایجاد می‌کنند. جدا از عواملی چون تغییر مصالح و گسترش استفاده از مصالح ناهمخوان که به عدم هماهنگی و تغییر رنگ برخی بخش‌های بافت منجر می‌شود، عوامل دیگری نیز به هماهنگی بصری آسیب رسانده و باعث آشفتنگی شده‌اند. از جمله مهم‌ترین عامل‌ها ساخت نماهای غیرهمخوان با بافت است. می‌بایست در نظر داشت که تغییر الگوی درونگرا به الگوهای جدید مسکونی، خود باعث تغییر گسترده نماهای شهری شده است و مصالح ناهمخوان نیز این عمال را تشدید می‌کنند.

پژوهش‌نامه کاشان
شماره ششم (پایه ۱۴)
بهار و تابستان ۱۳۹۴

از جمله دیگر عامل‌های آشفته‌گی بصری می‌توان به اجرا یا نصب نادرست تأسیسات شهری (همچون سیستم برق رسانی و روشنایی)، نصب بدون برنامه تابلوها و علائم تبلیغاتی و راهنما و همچنین عدم کنترل ترافیک در محدوده بافت تاریخی اشاره کرد که منظر شهری بافت را دچار آشفته‌گی کرده‌اند.



نقشه ۴: جانمایی مرکز محله سلطان میراحمد و تصاویر ارائه شده از آن در محدوده مورد مطالعه (منبع: نگارنده)

تمامی فضاهای شهری مورد مطالعه در این مقاله همچون مرکز محله سلطان میراحمد (شکل ۷ و ۸)، فضای شهری مقابل مقبره چهل دختران (شکل ۹) و گذر مقابل خانه بروجردی‌ها (شکل ۱۰ و ۱۱)، دچار آشفته‌گی بصری و مشکلات یادشده هستند. تقریباً تمامی فضاهای شهری یادشده در حال حاضر، نقش و کارکرد پارکینگ عمومی محدوده را بر عهده دارند؛ به خصوص آنکه رفت و آمد و سایل نقلیه مربوط به آمد و شد گردشگران نیز بر آن افزوده شده است. این کاربری جدید نه فقط منجر به آشفته‌گی بصری شده، بلکه کاربری گذشته این مراکز را که به تعامل و زندگی اجتماعی ساکنان اختصاص داشته است، تحت الشعاع قرار داده است. همچنین نصب تأسیسات شهری چون تیر برق و سیم‌کشی‌ها و نصب تابلوهای تبلیغاتی در فضاهای شهری مورد مطالعه موجب آشفته‌گی بصری محدوده شده است.

محله سلطان
میراحمد کاشان
(ساخت محله و...)



شکل ۶: نمای امامزاده سلطان میراحمد در محله سلطان میراحمد
توضیحات: آشفته‌گی حاصل از سیم‌کشی و برق‌رسانی نامطلوب
(منبع: نگارنده)



شکل ۷: مرکز محله سلطان میراحمد که محلی برای پارک وسایل نقلیه و پارکینگ شده است.
(منبع: نگارنده)



شکل ۸: مرکز محله سلطان میراحمد که عوامل آشفته‌گی بصری در آن به صورت رنگی نمایش داده شده است.
(منبع: نگارنده)

پژوهش‌نامه کاشان
شماره ششم (پایه ۱۴)
بهار و تابستان ۱۳۹۴



•
•
•
•
•
•
•



نقشه ۵: جانمایی فضای تقسیم مقابل مقبرهٔ چهل دختران و تصاویر ارائه شده از آن در محدودهٔ مورد مطالعه (منبع: نگارنده)



شکل ۹: فضای تقسیم مقابل مقبرهٔ چهل دختران توضیحات: نصب پرچم و پارک وسایل نقلیه و برق‌رسانی نامطلوب موجب آشفتگی بصری در محوطه شده است. (منبع: نگارنده)

محلۀ سلطان
میراحمد کاشان
(ساخت محلۀ و...)



•
•
•
•
•
•
•



نقشه ۶: جانمایی گذر مقابل خانه بروجردی‌ها و تصاویر ارائه شده از آن در محدوده مورد مطالعه (منبع: نگارنده)



شکل ۱۰: گذر مقابل خانه بروجردی‌ها که پارک وسایل نقلیه و سیم‌کشی نامناسب موجب برهم خوردن نظم بصری آن شده است. (منبع: نگارنده)



شکل ۱۱: گذر مقابل خانه بروجردی‌ها نصب تابلوهای تبلیغاتی و پارک وسایل نقلیه موجب برهم زدن نظم بصری شده است. (منبع: نگارنده)

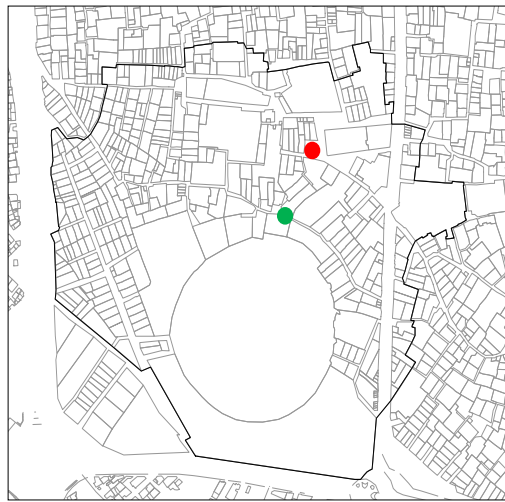
پژوهش‌نامه کاشان
شماره ششم (پایه ۱۴)
بهار و تابستان ۱۳۹۴



•
•
•
•
•
•
•

۴-۴. تغییر جداره‌های شهری

از دیگر عوامل بروز تغییرات در یک بافت تاریخی، تغییر در جداره‌های سازنده و تشکیل‌دهنده بافت است که معمولاً در اثر ساخت‌وسازهای جدید ایجاد می‌شود. عدم هماهنگی در جداره‌ها و بدنه‌ها موجب بروز گسست در یکپارچگی بصری بافت می‌شود. نمونه‌هایی از این نوع جداره‌ها در دو گذر اصلی محله قابل مشاهده است (شکل ۱۲ و ۱۳).



نقشه ۷: جانمایی تصاویر ارائه‌شده از دو گذر اصلی محله سلطان میراحمد



شکل ۱۲: ناهماهنگی در جداره‌های سازنده گذر قرارگرفته در جنوب خانه بروجردی‌ها (منبع: نگارنده)

محله سلطان
میراحمد کاشان
(ساخت محله و...)



•
•
•
•
•
•
•



شکل ۱۳: ناهماهنگی در جداره‌های سازنده گذر قرار گرفته در جنوب خانه بروجردی‌ها (منبع: نگارنده)

۵-۴. حذف و الحاق عناصر

حذف یا الحاق عناصر مرتبط با فضاهای شهری، از جمله آسیب‌های مؤثر و تغییردهنده بافت تاریخی محسوب می‌شوند و ممکن است باعث از میان رفتن هویت یک محدوده شهری بشوند. در عین حال همیشه این‌طور نیست و افزودن یا کاستن برخی عناصر ممکن است اجتناب‌ناپذیر باشد. حذف برخی عناصر، گاه موجب از میان رفتن و فراموش شدن بخش‌هایی از بافت می‌شوند که به مرور زمان به عناصر شاخص بافت تاریخی تبدیل شده‌اند؛ برای نمونه، می‌توان به حذف ساباط ورودی شرقی امامزاده سلطان میراحمد (شکل ۱۴) اشاره کرد. این ساباط و عناصر مشابه به دلیل مداخله در شکل معبر و همچنین واحدهای مجاور آن، به طور گسترده‌ای در بافت‌های تاریخی در معرض خطر قرار دارند. حذف این عناصر ممکن است پیوستگی کالبدی برخی از بخش‌های بافت را تحت تأثیر خود قرار دهد و مهم‌تر اینکه به تغییر شکل یا حالت فضای عمومی منجر شود.

یکی دیگر از نمونه‌های حذف در محدوده مورد مطالعه، در فضای تقسیم مقابل بقعه چهل دختران قابل مشاهده است. (نک: شکل ۱۵) با توجه به مدارک تصویری موجود (تصویر هوایی ۱۳۳۵)، حذف بخشی از یک بنا موجب ایجاد یک فضای باز شهری یا یک معبر شده است. این فضا، کارکردی چون مرکز محله و همچنین فضای تقسیم برای

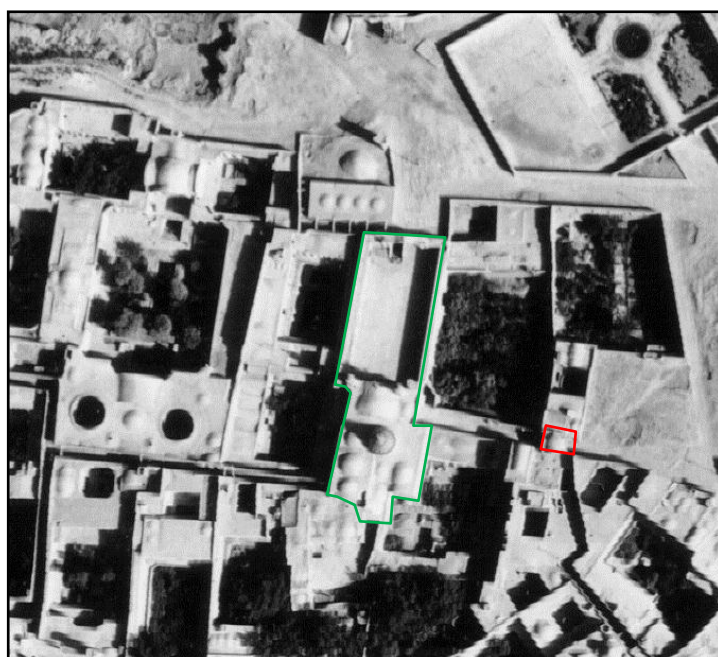
پژوهش‌نامه کاشان
شماره ششم (پیاپی ۱۴)
بهار و تابستان ۱۳۹۴



دسترسی به بخش‌های مختلف را یافته است. این تغییر با توجه به نبود مدرک کافی دال بر چگونگی بنا و کارکرد اصلی آن در گذشته و همچنین عملکرد جدید نه چندان ناهماهنگ آن با بافت اطراف، می‌تواند مثبت تلقی شود.



نقشه ۸: الحاقات امامزاده سلطان میراحمد و بقعه چهل دختران



شکل ۱۴: ساباط حذف‌شده، کوچه ورودی شرقی امامزاده سلطان میراحمد براساس تصویر هوایی سال ۱۳۳۵
توضیح: ساباط به رنگ قرمز و امامزاده به رنگ سبز نمایش داده شده است. (منبع: نگارنده)

محله سلطان
میراحمد کاشان
(ساخت محله و...)



•
•
•
•
•
•
•



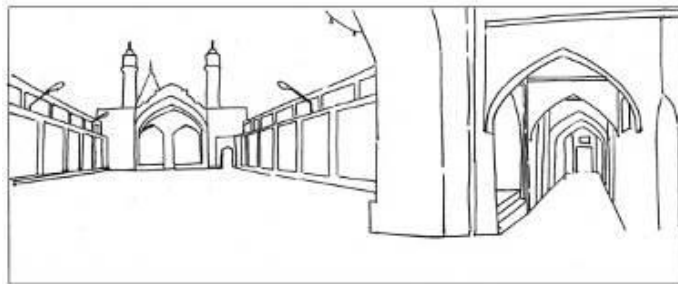
شکل ۱۵: حذف یک عنصر شهری در مقابل بقعه چهل دختران براساس عکس هوایی ۱۳۳۵. عنصر حذف شده به رنگ قرمز و بقعه چهل دختران به رنگ سبز نمایش داده شده است. (منبع: نگارنده)

نمونه دیگری از این نوع تغییرات در الحاق برخی عناصر به فضاهای شهری قابل مشاهده است. طاق نماهای داخل حیاط امامزاده سلطان میراحمد و همچنین حیاط و دیوار پیرامون بقعه چهل دختران، از جمله نمونه های الحاق عناصر به فضای شهری بافت مورد مطالعه به شمار می آیند. این دو الحاق با مقایسه دو وضعیت قابل مشاهده در عکس های هوایی سال ۱۳۳۵ و ۱۳۹۳ درک می شود. الحاقات یاد شده به احتمال قریب به یقین در تعمیرات و بازسازی های بعد از سال ۱۳۳۵ به فضاهای شهری الحاق شده و تعریف فضای مورد بحث را تغییر داده اند. (نک: شکل ۱۶ و ۱۷) نمونه دیگری، افزوده شدن دو کاربری عمومی مدرسه و مرکز بهداشت در زمین های گورستان قدیمی محله سلطان میراحمد است که به بعد از سال ۱۳۳۵ مربوط می شوند. (نک: شکل ۱۸)

پژوهش نامه کاشان
شماره ششم (پای ۱۴)
بهار و تابستان ۱۳۹۴



شکل ۱۶: الحاق طاق نما به حیاط ورودی مقابل امامزاده سلطان میراحمد
توضیح: طاق نماها با تفاوت رنگ نمایش داده شده‌اند. (منبع: نگارنده)



کروکی ۱۲: الحاق طاق نما به حیاط ورودی امامزاده سلطان میراحمد و گذر منتهی به خانه
طباطبایی (منبع: نگارنده)

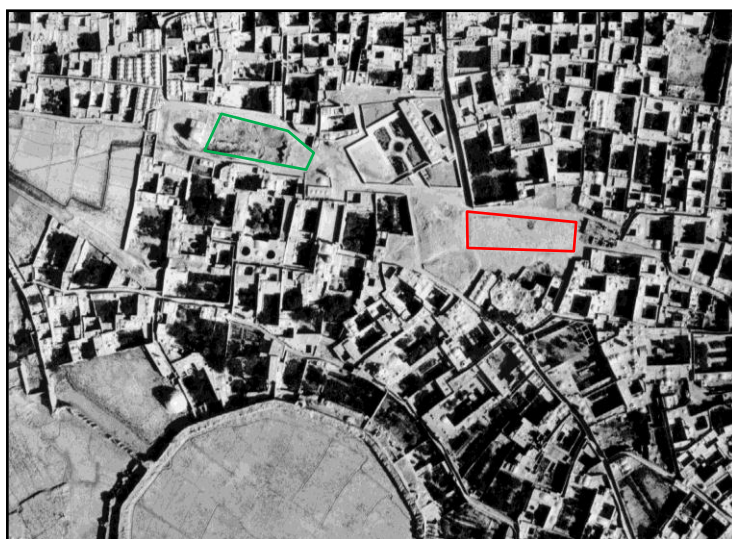


شکل ۱۷: الحاق دیوار و حیاط به مقبره چهار دختران
توضیح: بخش الحاق شده با تفاوت رنگ نمایش داده شده است. (منبع: نگارنده)

محلۀ سلطان
میراحمد کاشان
(ساخت محلۀ و...)



•
•
•
•
•
•
•
•



شکل ۱۸: ساخت و الحاق مدرسه و مرکز بهداشت در زمین گورستان محله سلطان امیراحمد براساس تصویر هوایی سال ۱۳۳۵
توضیح: مدرسه با رنگ سبز و مرکز بهداشت با زنگ قرمز نمایش داده شده است. (منبع: نگارنده)

نتیجه‌گیری

در این مقاله، بافت محله سلطان امیراحمد به عنوان یک نمونه کوچک از بافت تاریخی کاشان مورد مطالعه و بررسی قرار گرفت. این محدوده شهری با وجود تغییرات ناشی از ساخت‌وسازهای جدید و مداخلاتی که در آن انجام شده، هنوز ساخت کلی خود را حفظ کرده است. حفظ این ساخت بیشتر ناشی از باقی ماندن دانه‌های ارزشمندی مانند خانه‌های تاریخی و عناصر دیگری همچون امامزاده و بقعه چهل دختران از یک سو و فضاهای شهری از جمله دو میدان محلی و دو گذری است که ارتباط میان بخش‌های محدوده یادشده را ممکن می‌کنند. این بافت علی‌رغم توجه نسبی و برخی سامان‌دهی‌ها، دچار تغییر شده و این روند به سرعت در حال پیشرفت است؛ چنان‌که در بخش غربی، ساختار و الگوی شهری فعلی کاملاً متفاوت از گذشته است و تنها بخش محدود و کوچکی از قسمت شرقی به دلیل حضور دانه‌های ارزشمندی چون خانه‌های تاریخی و امامزاده سلطان امیراحمد توانسته تا اندازه‌ای شکل و ساختار خود را حفظ کند. این بخش نیز از این تغییرات بی‌نصیب نبوده و احداث خیابان علوی موجب گسست آن از بافت تاریخی شهر شده است. کارکرد و معنای برخی فضاهای شهری نیز

پژوهش‌نامه کاشان
شماره ششم (پایه ۱۴)
بهار و تابستان ۱۳۹۴

از این تغییرات مستثنی نبوده و گاه دستخوش دگرگونی شده است؛ چنان‌که مراکز محلات و گره‌های شهری مفهوم خود را از دست داده‌اند. این مراکز که روزی مکانی برای تجمع و تعاملات اجتماعی درون محله‌ای بوده‌اند با ورود ماشین تبدیل به پارکینگ عمومی شده‌اند. بررسی‌های این مقاله نشان می‌دهد که نظام شهرسازی جدید موجب تغییر ابعاد و اندازه پلاک‌ها، ارتفاع بناها، تغییر پلان‌ها، مصالح و بدنه‌ها و اندام‌های شهری شده است و در پی آن، بافت محله سلطان امیراحمد نیز از این روند متأثر شده و دچار این تغییرات نامأنوس و ناهماهنگ شده است؛ تغییراتی که هنوز هم به شدت در حال تأثیرگذاری بر سیمای این محله تاریخی‌اند.

پی‌نوشت:

* این نقشه بر مبنای نقشه شهر کاشان در سال ۱۳۴۵ توسط مهندسان مشاور شهر و خانه در تابستان ۱۳۷۴ و با توجه به اسناد مکتوب تاریخی شهر کاشان تهیه شده است.

منابع

- آثار تاریخی شهرستان‌های کاشان و نطنز، حسن نراقی، انجمن آثار و مفاخر فرهنگی، تهران، بی‌تا.
- آرشیو سازمان میراث فرهنگی کاشان.
- تاریخ کاشان، کلاتر ضرابی (سهیل کاشانی)، به کوشش ایرج افشار، امیرکبیر، تهران، ۱۳۵۶.
- سازمان نقشه‌برداری کشور.
- شهرهای ایران، محمدیوسف کیانی، جهاد دانشگاهی، تهران، ۱۳۶۸.
- طرح بهسازی و نوسازی بافت فرسوده کاشان، باغ اندیشه، بی‌جا، ۱۳۸۹.
- طرح جامع کاشان، ۱۳۸۵.

محله سلطان
میراحمد کاشان
(ساخت محله و...)



•
•
•
•
•
•
•