

پژوهش‌نامه کاشان، شماره نهم (پیاپی ۱۷)  
پاییز و زمستان ۱۳۹۵، ص ۹۸-۱۰۹



## خانه‌باغ ارباب ماشاالله منصوری؛ بازشناسی یک خانه‌باغ تاریخی در راوند کاشان

روح‌الله تعظیمی‌فر\*

### چکیده:

راوند از توابع شهرستان کاشان است که به دلیل ویژگی‌های آب‌وهوایی، باغ‌های متعددی در آن قرار گرفته است. در تعدادی از این باغ‌ها عمارت‌هایی با عنوان خانه‌باغ قرار گرفته که در زمان نگارش این مقاله، فقط سه عدد از این آن‌ها در این منطقه شناسایی شده بود. یکی از این خانه‌باغ‌ها، خانه‌باغ ارباب ماشاالله منصوری بود که با توجه به اسناد موجود، به نظر می‌رسید بنایی متعلق به اواخر دوره قاجار و اوایل دوره پهلوی اول باشد. در زمان مستندنگاری از این باغ توسط نگارنده، باغ آن به زمینی بایر تبدیل شده اما عمارت آن علی‌رغم آسیب‌های فراوان همچنان باقی مانده بود که ناگهان در یک اقدام عجیب توسط مالک آن تخریب شد. در این مقاله، سعی شده با توجه به عکس‌ها و نقشه‌هایی که نگارنده از این خانه‌باغ تهیه کرده و مطالعات میدانی، به بررسی این بنا از جمله موقعیت و ویژگی‌های معماری آن بپردازد.

**کلیدواژه‌ها:** راوند، خانه‌باغ، ارباب منصوری.

پژوهش‌نامه کاشان  
شماره نهم (پیاپی ۱۷)  
پاییز و زمستان ۱۳۹۵

\* کارشناسی ارشد مرمت و احیای بناها و بافت‌های تاریخی / Danial.Tazimifar@gmail.com



۹۸

•  
•  
•  
•  
•  
•  
•

## مقدمه

نخستین کتابی که به طور مستقل درباره کاشان نوشته شده، *مرآة القاسان* یا *تاریخ کاشان* است که به سفارش حاکم کاشان جلال‌الدین میرزا احتشام ملک توسط کلانتر ضرابی نوشته شده است. در فصل اول این کتاب، نویسنده به تفصیل، از منابع آبی راوند یاد می‌کند؛ همچنین درباره قریه راوند آورده است: «خلاصه قریه راوند به انضمام قریه نوش‌آباد که آن نیز از قراء بزرگ معتبره کاشان است، مدت‌هاست که تیول مرحوم عیسی خان بیگلریکی تهران بوده و بعد از فوت او متعلق گشت به اولاد و احفاد او و بالفعل نیز آن دو قریه از تحت اختیار حکومت کاشان موضوع می‌باشد» (کلانتر ضرابی، ۱۳۴۱: ۸۵).

نجم‌الدین ابوبکر راوندی صاحب کتاب *راحة الصدور*، از مردم این قصبه است و همو گوید: «غذاهای ناموافق و هواهای نالایق اثر کرده بود، هر روز وهن و فتور در تن رنجور ظاهر می‌شد تا به راوند که منشأ اصلی بود رسیدم و روی عزیزان که غرض کلی بود، بدیدم» (راوندی، ۱۳۶۴: ۳۹۵).

مؤلف *تاریخ قم* گوید: «این دیه راوند اکبر بن ضحاک بیوراسف بنا کرد و بدان نزول فرمود و گویند که بیب بن جودرز چون خواست که به حضرت ملک رود، از جی اصفهان بیرون آمد و به راوند نزول کرد و به آبه نزول فرمود... بنا و عمارت راوند و آبه بس به یکدیگر مانده است» (قمی، ۱۳۱۳: ۷۸).

راوند از توابع استان اصفهان در هشت کیلومتری غرب کاشان است و سی‌هزار نفر جمعیت دارد. موقعیت (طول و عرض جغرافیایی) و فاصله تا مرکز سطوح تقسیماتی دهستان ۵۱ درجه و ۲۰ دقیقه طول شرقی و ۳۴ درجه و ۱ دقیقه عرض شمالی است.

توپوگرافی منطقه بدین صورت است که شیب عمومی حدود یک درصد از سمت جنوب غربی به شمال شرقی قرار دارد. دو رشته کوه منطقه را در بر گرفته است: ۱. دنباله سلسله‌جبال مرکزی که از کاشان گذشته تا اردستان و ناین کشیده می‌شود. آبادی‌هایی که از مشهد اردهال تا قمصر و نطنز در دره‌ها و دامنه‌های شرقی این رشته‌کوه‌ها واقع شده‌اند؛ ۲. سلسله‌جبال که در غرب دلیجان و میمه به‌صورتی است که حد طبیعی کاشان و گلپایگان به‌شمار می‌رود.

از نظر اقلیم و آب‌وهوا، راوند جزو گروه اقلیمی مناطق خشک و سرد قرار دارد. متوسط حداقل دما در سردترین ماه ۴ درصد و متوسط حداکثر درجه در گرم‌ترین ماه ۴۵ درجه سانتی‌گراد است. بارندگی سالیانه حدود حداقل ۴۴/۹ میلی‌متر تا ۲۵۹/۴ میلی‌متر است (فرمانداری ویژه کاشان).

## ۱. موقعیت باغ

خانه‌باغ ارباب ماشالله منصوری به شماره پلاک ۷۵ واقع در کوی بند شیخ راوند (بخش ۴ کاشان) در اداره ثبت اسناد و املاک شهرستان کاشان به ثبت رسیده است (شکل ۱). از تاریخ ساخت این

باغ، اطلاع دقیقی در دست نیست. قدیمی‌ترین سند موجود از این باغ مربوط است به اظهارنامه ثبت‌شده به سال ۱۳۱۳ شمسی. بنا به گفته آقای مصطفی فرشچی مالک کنونی باغ (پسر مرحوم محسن فرشچی و نتیجه دختری ارباب)، سازنده باغ، شخص ارباب ماشاالله بوده است. در سال ۱۳۱۶، از طرف اداره کل ثبت اسناد و املاک، آگهی تحدید حدود باغ زده می‌شود. همچنین این باغ بین سال‌های ۱۳۱۹ تا ۱۳۲۳ به رهن بانک کشاورزی درآمده است. این باغ در سال‌های ۱۳۳۵ و ۱۳۳۷ تفکیک حدود شده و آخرین سند درباره باغ مربوط است به سال ۱۳۳۶ که در آن ذکر شده یک دکان سنگگی و یک دکان بلورفروشی از باغ جدا شده و به قیمت سی هزار ریال فروخته شده است. ارباب ماشاالله به تاریخ ۱۳۴۸/۷/۲۸ در سن هشتادسالگی فوت می‌کند. همسر ایشان نیز سه سال بعد، به تاریخ ۱۳۵۱/۲/۱۵ دار فانی را وداع می‌گوید. چند سال بعد آقای محسن فرشچی، نوه دختری ارباب، این باغ را از دیگر وراث خریداری می‌کند و به گفته آقای فیروزی، این باغ را به او اجاره می‌دهد. با رویداد انقلاب ۱۳۵۷، آقای محسن فرشچی نگران از مصادره باغ توسط انقلابیون، آن را به تشویق آقای رفیعی، به دلیل نبودن مدرسه دخترانه در منطقه راوند، به مدت چند سال در اختیار آموزش و پرورش قرار می‌دهد. اما به دلیل آسیب‌هایی که دانش‌آموزان به باغ و عمارت آن وارد می‌کنند، همچنین به دلیل نارضایتی آقای فیروزی، از اینکه باغ همزمان هم به او اجاره داده شده و هم در اختیار آموزش و پرورش قرار داده شده است، پس از دو سال، آن را از آموزش و پرورش پس می‌گیرد. اما مدتی نمی‌گذرد که بین آقای فرشچی و آقای فیروزی بر سر باغ اختلاف به وجود می‌آید و دامنه این اختلاف به دادگاه کشیده می‌شود. سرانجام پس از هجده سال، دادگاه حکم تخلیه باغ را به آقای فیروزی ابلاغ می‌کند. پس از تخلیه باغ توسط آقای فیروزی، آقای فرشچی باغ را به مدت دو سال، در اختیار شخصی به نام فتاحی قرار می‌دهد و او آخرین کسی است که باغبانی باغ را بر عهده داشته است. همزمان با این تغییر و تحولات صورت گرفته در باغ، روند خشک شدن قنات نابر که باغ توسط آن آبیاری می‌شده است، سرعت می‌گیرد. همچنین آقای فتاحی آن‌گونه که باید از باغ مراقبت نمی‌کند، به صورتی که عده‌ای افراد سودجو در یک شب، اقدام به قطع درختان سرو و کاج کهنسال باغ می‌کنند. مرحوم فرشچی با مشاهده بی‌مهری‌های افراد منطقه، همچنین خشک شدن آب قنات نابر، باغ را در اواخر دهه هفتاد به حال خود رها می‌کند. آقای فتاحی در سال ۱۳۹۰ فوت می‌کند و مالکیت باغ به پسر ایشان یعنی آقای مصطفی فرشچی می‌رسد. پس از رها شدن باغ توسط مرحوم فرشچی، مجموع عوامل از جمله خشک شدن آب قنات و اقدامات افراد ناآگاه در تخریب باغ، باعث می‌شود که در یک پروسه زمانی کوتاه، باغ به یک زمین بایر با عمارتی نیمه‌مخروبه تبدیل شود که پناهگاهی می‌شود برای معتادان و کارتن‌خواب‌ها. شایان ذکر است برخی از اهالی معتقدند که این باغ علی‌رغم خشک شدن آب قنات نابر، می‌توانست با آب چاه که هم‌اکنون در دیگر باغات راوند جاری است، همچنان پابرجا بماند. اما عمارت این باغ در



اردیبهشت سال ۹۲، همزمان با مطالعات و بررسی‌های نگارنده، توسط مالک آن، بدون هماهنگی با هیچ‌یک از دستگاه‌های مسئول از جمله شهرداری، به بهانه اینکه بنا فرسوده و مخروبه و محل تجمع معتادان شده است، با بولدزر تخریب شد. مالک در حالی دست به تخریب بنا زد که روزهای قبل از آن، نگارنده طی جلسه‌ای، او را از ارزش‌های این عمارت و از ضرورت حفظ و مرمت آن مطلع کرده بود.



شکل ۱: عکس هوایی باغ (Google Earth، ۱۳۹۱)

## ۲. اجزا و عناصر کالبدی باغ

باتوجه به مطالعات میدانی و برداشت‌ها و ترسیم‌های صورت گرفته، مساحت این خانه باغ ۸۶۳۶ مترمربع است. مساحت عمارت واقع در آن ۴۸۰ مترمربع و مساحت زیرزمین آن ۵۰ مترمربع است. سه جهت باغ را دیواری به ارتفاع دو متر فرا گرفته است. در دو جهت غربی و شرقی، دیوار چینه‌ای بوده و در ضلع جنوبی، دیوار آجری است. باغ دربردارنده عمارت اصلی و سردر ضلع شمالی است (شکل ۲). عمارت یادشده که کل باغ به نام آن شناخته می‌شود، روی محور اصلی باغ و در فاصله میان مرکز تا سردر ضلع شمالی استقرار یافته است (شکل ۳). این عمارت یک طبقه بوده و دارای یک زیرزمین بوده که در ضلع غربی عمارت قرار گرفته است (شکل ۴). این عمارت درواقع محل اصلی سکونت صاحب باغ بوده، یک حوضخانه در وسط و پنج اتاق در طرفین آن قرار گرفته است دو اتاق به صورت پشت سرهم در دو طرف حوضخانه قرار گرفته‌اند، درحالی‌که با دو پله از کف حوضخانه جدا شده‌اند. سه اتاق دیگر نیز در ردیف اتاق‌های واقع در حوضخانه قرار گرفته، درحالی‌که با پنج پله از کف حوضخانه جدا شده و در دو طرف یک راهرو قرار گرفته‌اند. پوشش اتاق‌ها منحنی بوده و با خشت ساخته شده‌اند (شکل ۸۵). ایوان واقع در ضلع شمالی دارای پوشش مسطح بوده و از تیرآهن و آجر در ساخت آن استفاده شده است. که آن هم در گذشته، به صورت منحنی و از خشت بوده که بنا به روایت یکی از اهالی، در زمان حیات ارباب، این بخش دچار ریزش شده است. سه ستون موجود در این قسمت بنا از آجر ساخته شده که بر پایه‌هایی از جنس سنگ لاشتر زده شده‌اند. در ضلع غربی نیز یک ستون استوانه‌ای قرار دارد که از خشت ساخته شده و با گچ اندود شده است. چنین

خانه باغ ارباب  
ماشالله منصور؛  
بلژشاسی یک خانه باغ  
تاریخی در روند کاشان



به نظر می‌رسد این بخش از عمارت نیز دارای ایوان بوده که تخریب شده است. نیز به نظر می‌رسد ستون‌های به‌کاررفته در ایوان‌ها نیز به‌صورت گرد و استوانه‌ای بوده است. نعل درگاه‌های بازشوی اتاق‌ها همگی به‌صورت قوس‌های نیم‌دایره‌ای هستند. دیوارهای اتاق‌ها نیز از خشت ساخته شده و اندود به‌کاررفته در آن‌ها گچ است. اتاق‌ها فاقد تزیینات بوده و فقط در یکی از اتاق‌های واقع شده در حوضخانه در ضلع شرقی، یک پیش‌بخاری ساده گچی موجود است (شکل ۹). در جدار خارجی اتاق‌های همجوار با حوضخانه، فضایی توخالی مستطیل‌شکل به‌عنوان چراغدان موجود است (شکل ۱۰). همچنین از راه جدار خارجی اتاق‌های مجاور حوضخانه از آجر ساخته شده‌اند، اما اتاق‌ها همگی دارای ردیف طاقچه‌اند (شکل ۱۱). کف حوضخانه و اتاق‌ها از آجر ختایی فرش شده است. کاربری اتاق‌های این بنا این‌گونه بوده که اتاق‌های واقع در حوضخانه محل اسکان خانواده ارباب ماشالله بوده و اتاق‌های واقع در راهرو، در اختیار مهمان قرار داده می‌شده است. یکی از اتاق‌های موجود در راهرو در ضلع غربی با توجه به آثار موجود در آن، کاربری مطبخ را داشته است (شکل ۱۲). در ضلع جنوبی بنا اتاقی است که از کف بنا به ارتفاع دو متر پایین‌تر بوده و مخصوص نگهداری چهارپایان می‌باشد (شکل ۱۳). پایه‌های این فضا از سنگ لاشه بوده، اما دیوارهای آن خشتی با پوشش منحنی و به‌صورت ضربی اجرا شده است. بر بالای حوضخانه، بادگیر چهاروجهی به شکل مکعب مستطیل قرار گرفته است که عمل تهویه هوا در این عمارت، توسط آن صورت می‌گرفته است. دو وجه این بادگیر دارای پنج تیغه و دو وجه دیگر آن دارای سه تیغه است. سازه بادگیر از خشت بوده و تیغه‌های آن از گچ و اندود آن از ملات کاهگل است (شکل ۱۴). این باغ سه حوض دارد: یک حوض هشت‌وجهی که در حوضخانه واقع شده و از جنس سنگ لاشتر است؛ حوض بیضی‌شکل که روبه‌روی حوضخانه در ضلع شمالی بوده و جنس آن نیز از سنگ لاشتر است. اما در ضلع جنوبی حوض بزرگی قرار دارد که از جنس آجر و ملات ماسه و سیمان است؛ که با توجه به ابعاد و مصالح آن مشخص است که الحاقی بوده و در دوره‌های بعد ساخته شده است (شکل ۱۵-۱۷) در ضلع غربی عمارت، یک زیرزمین است که پله و از راه دیواری ورودی آن آجر فشاری می‌باشد؛ اما پایه‌های زیرزمین از سنگ لاشه بوده و دیوارها و سقف آن خشتی است. دیوارها و سقف زیرزمین با گچ اندود شده است. در زیرزمین برخلاف حوضخانه و اتاق‌ها شاهد تزیینات هستیم. این تزیینات بدین‌گونه است که دیوارها دارای ردیف طاق‌نمای ساخته‌شده از گچ‌اند و از راه‌های به‌کاررفته در پای دیوارها از آجر مهری است. دو ستون سنگی در بدو ورود به زیرزمین در آن خودنمایی می‌کند که دارای سرستون منقش با نقش گل‌وبرگ است. کف زیرزمین با آجر ختایی فرش شده است. عمل تهویه هوا در این زیرزمین، توسط سه چاهک که از کف باغ به سه گوشه زیرزمین متصل است، تأمین می‌شود (نقشه ۱-۷؛ شکل ۱۸-۲۰).



شکل ۳: عمارت باغ



شکل ۲: سردر ضلع شمالی باغ\*



شکل ۵: حوضخانه



شکل ۴: زیرزمین



شکل ۷: اتاق‌های ضلع شرقی



شکل ۶: اتاق‌های ضلع غربی

خانه‌باغ ارباب  
ماشالله منصور؛  
پژشمناسی یک خانه‌باغ  
تاریخی در روند کاشان



•  
•  
•  
•  
•  
•  
•





شکل ۹: پیش‌بخاری واقع در یکی از اتاق‌ها



شکل ۸: اتاق‌های مخصوص مهمانان واقع در ضلع شرقی



شکل ۱۱: ردیف طاقچه‌ها



شکل ۱۰: چراغدان



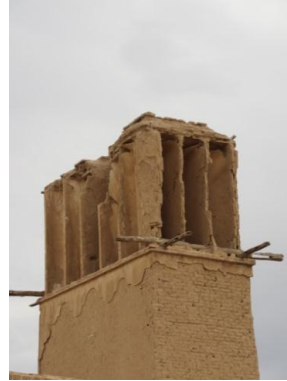
شکل ۱۳: محل نگهداری چهارپایان



شکل ۱۲: مطبخ عمارت



شکل ۱۵: حوض واقع در حوضخانه



شکل ۱۴: بادگیر عمارت



شکل ۱۷: حوض واقع در ضلع جنوبی باغ



شکل ۱۶: حوض واقع در ضلع شمالی باغ



شکل ۱۸: ورودی زیرزمین عمارت



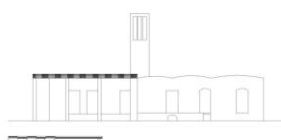
شکل ۱۹: ستون‌های سنگی واقع در زیرزمین

خانه‌یاب ارباب  
ماشالله منصورى؛  
بازشناسى يك خانه‌یاب  
تاریخی در رونده کاشان





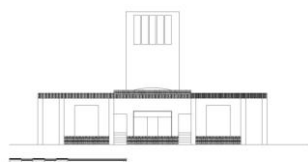
شکل ۲۰: تزیینات آجری و کانال‌های تهویه هوا واقع در دیوار زیرزمین



نقشه ۲: نمای ضلع شرقی



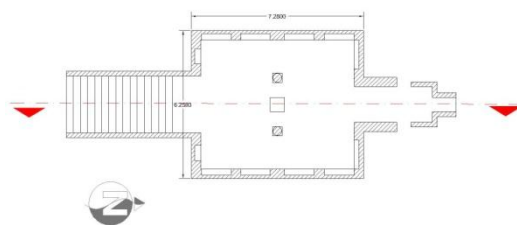
نقشه ۱: نمای ضلع غربی



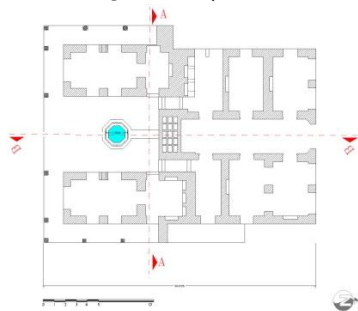
نقشه ۴: نمای ضلع جنوبی



نقشه ۳: نمای ضلع شمالی

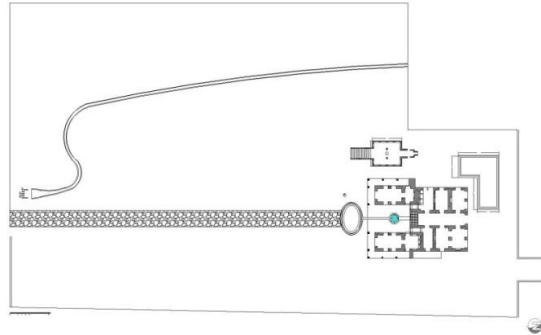


نقشه ۵: پلان زیرزمین



نقشه ۶: پلان عمارت

پژوهش‌نامه کاشان  
شماره نهم (پیاپی ۱۷)  
بایز و زمستان ۱۳۹۵



نقشه ۷: پلان باغ و عمارت

### ۳. منشأ و مسیر آب باغ

درباره آب قریه راوند در کتاب *مرآة القاسان* آمده است: «یکی دیگر از آب‌های قدرتی کاشان آب قریه راوند است که مظهر و منشأ آن مزرعه نابر برزک است. اگرچه الحال چند پشته چاه حفر نموده‌اند، ولی آن آب قدرتی است و در اول از زمین جوشیده سرایش می‌شده. و ارباب بصیرت و اصحاب دانش و بینش و خیرت را عقیده آن است که آن آب و آب چشمه فین از یک منبع است، و روشنی و صفا و طعم و مزه و صفات دیگر آن نیز دلالت به صحت عقیده آن‌ها می‌نماید (کلانتر ضرابی، ۱۳۴۱: ۸۲). آبی که این باغ توسط آن آبیاری می‌شده از قنات نابر بوده است. مسیر آب در این باغ به دو صورت بوده است. صورت اول بدین شکل بوده که آب از ضلع غربی باغ به آن وارد می‌شده، پس از طی نمودن مسیرهای تعیین شده در باغ، در نزدیکی سردر ضلع جنوبی به چند برجه تقسیم گردیده و به باغات دیگر می‌رفته است (شکل ۲۱-۲۲) مسیر دوم بدین شکل بوده که آب از ضلع شمالی باغ وارد می‌شده و پس از ورود به داخل بنا ابتدا به حوض هشت گوش واقع در حوضخانه، سپس به حوض بیضی واقع در جلوی ایوان می‌ریخته است. همچنین اضافه آن یا به اصطلاح سرریز آن به باغ وارد می‌شده است.



شکل ۲۲: مسیر آب در باغ



شکل ۲۱: تقسیم آب به چند برجه در انتهای باغ

خانه‌باغ ارباب  
ماشالله منصور؛  
بلژشاسی یک خانه‌باغ  
تاریخی در راوند کاشان

#### ۴. درختان و طرح کاشت

به گفته اهالی، درختانی که زمانی در باغ خودنمایی می‌کردند، عبارت بودند از: درختان تنومند سرو و کاج (که در دو طرف مسیر ورود باغ از ضلع جنوبی تا عمارت بوده و تعدادشان بالغ بر هفده عدد بوده است). به غیر از درختان سرو و کاج، درختان میوه از جمله آلو، زردآلو، آلوچه، قیسی، توت، به، سیب، انار و همچنین سیفی جات و سبزیجات در کرت‌های جداگانه قرار داشته است. شایان ذکر است که در حال حاضر در باغ چیزی جز چند تنه بریده شده از درختان سرو و چند درخت به و توت باقی نمانده است (شکل ۲۳).



شکل ۲۳: تنه بریده شده درخت سرو در باغ

#### نتیجه‌گیری

شهر کاشان و توابع آن پر است از بناهای تاریخی که هرکدام سندی است از تاریخ پرفرازونشیب آن، از تپه‌های سیلک و تمدن هفت‌هزار ساله آن تا بناهای دوران پهلوی. بناهایی با کارکردهای مختلف. از مسکونی گرفته تا مذهبی و آموزشی و خدماتی و... گواه ما از تاریخ گذشته این شهر و توابع آن می‌توانست بیشتر از این باشد، اگر در دوره‌های مختلف از بناهای تاریخی آن مراقبت و نگهداری بیشتری می‌شد. چه بسیار از این بناها در آتش غفلت انسان‌ها سوختند و از بین رفتند قبل از کشف راز نهفته در آن‌ها. جای بسی تأسف است که تخریب بناهای تاریخی این شهر هم‌اکنون نیز به اشکال گوناگون با بهانه‌های مختلف صورت می‌پذیرد و در این میان، بناهایی همچون خانه‌باغ ارباب ماشاالله که ملک خصوصی هستند و به ثبت آثار ملی نرسیده‌اند، بیشترین قربانیان این غفلت‌اند.

### پی‌نوشت:

\* همه نقشه‌ها و شکل‌ها را به‌جز شکل یک، نگارنده تهیه کرده است.

### منابع

- راوندی، ۱۳۶۴، *راحة الصدور*، تصحیح محمد اقبال، ج ۲، تهران: انتشارات امیرکبیر.
- قمی، حسن بن محمد بن حسن، ۱۳۱۳، *تاریخ قم*، تهران، بی‌نا.
- کلاستر ضرابی، عبدالرحیم، ۱۳۴۱، *تاریخ کاشان*، به‌کوشش ایرج افشار، ج ۲، تهران: بی‌نا.

خانه‌یخ ارباب  
ماشالله منصورى؛  
بزنشاسى يك خله‌یخ  
تاریخی در راوند کاشان



•  
•  
•  
•  
•  
•  
•