



چکیده

محله طمقاجی‌ها یکی از محله‌های تاریخی کاشان است که به دلیل قرارگیری در کنار عناصر مهمی از شهر همچون دروازه سوق و بازار و همچنین به سبب وجود بناهای باارزش، جایگاهی ویژه در شهر تاریخی دارد. این محله به دلیل تغییرات شهری نظیر توسعه شهر، ساخت‌وسازهای جدید و احداث خیابان‌ها، به‌ویژه احداث خیابان باب‌الحوائج، دچار آسیب‌ها و مشکلات فراوانی شده است. لذا این پرسش‌ها قابل طرح است که ساخت خیابان یادشده و تبعات ایجادشده در پی آن، به چه تغییراتی در این محله منجر شده، دامنه این تغییرات و مداخلات چیست و چه آسیب‌های ثانوی به‌ویژه بر اصالت و یکپارچگی محدوده شهری در پی داشته‌اند. روش این پژوهش توصیفی تحلیلی است و عمده اطلاعات بر اساس مطالعات کتابخانه‌ای و میدانی حاصل شده‌اند. هدف این مقاله نیز واکاوی و بازنمایی تأثیرات مخرب تحولات شهری یادشده بر روی محله طمقاجی‌هاست. مطالعات صورت گرفته در این تحقیق که بر مبنای منشور حفاظت شهری صورت گرفته، گویای از بین رفتن یکپارچگی و شخصیت اصیل این محله تاریخی است. این موضوع به‌ویژه با مقایسه وضعیت کنونی محله با آخرین وضعیت اصیل مندرج در تصویرهای هوایی آشکار می‌شود. این مقایسه نشان می‌دهد که چگونه

آسیب‌شناسی و ارزیابی
اصالت و یکپارچگی در
محله طمقاجی‌های کاشان

* استادیار دانشکده معماری و هنر، دانشگاه کاشان / jayhani@kashanu.ac.ir

** کارشناسی ارشد مرمت و احیای بناها و بافت‌های تاریخی / samineh.saberi@yahoo.com



- .
- .
- .
- .
- .
- .
- .

تغییرات ایجادشده در ترکیب عناصری که به یک محدوده شهری شکل می‌بخشیده‌اند و همچنین دگرگونی در عناصری که معرف هویت یک منطقه تاریخی هستند، در نهایت بر اصالت محله طمقاچی‌ها تأثیر گذاشته و آن را به شدت تضعیف کرده است. از جمله با از بین رفتن ارزش‌های اصیل، محله امروزی فاقد ویژگی‌های برجسته و شاخصی است که به آن اهمیت و شخصیت می‌بخشیده است. علاوه بر این مطالعات نشان می‌دهد که در اثر تغییرات ایجادشده و با وجود ساخت خیابان باب‌الحوائح، یکپارچگی محدوده شهری مورد نظر تضعیف شده، به طوری که محله جایگاه خود را در ساخت فضایی شهر از دست داده و منزوی شده است.

کلیدواژه‌ها: شهر تاریخی، کاشان، محله طمقاچی‌ها، اصالت، یکپارچگی.

۱. مقدمه

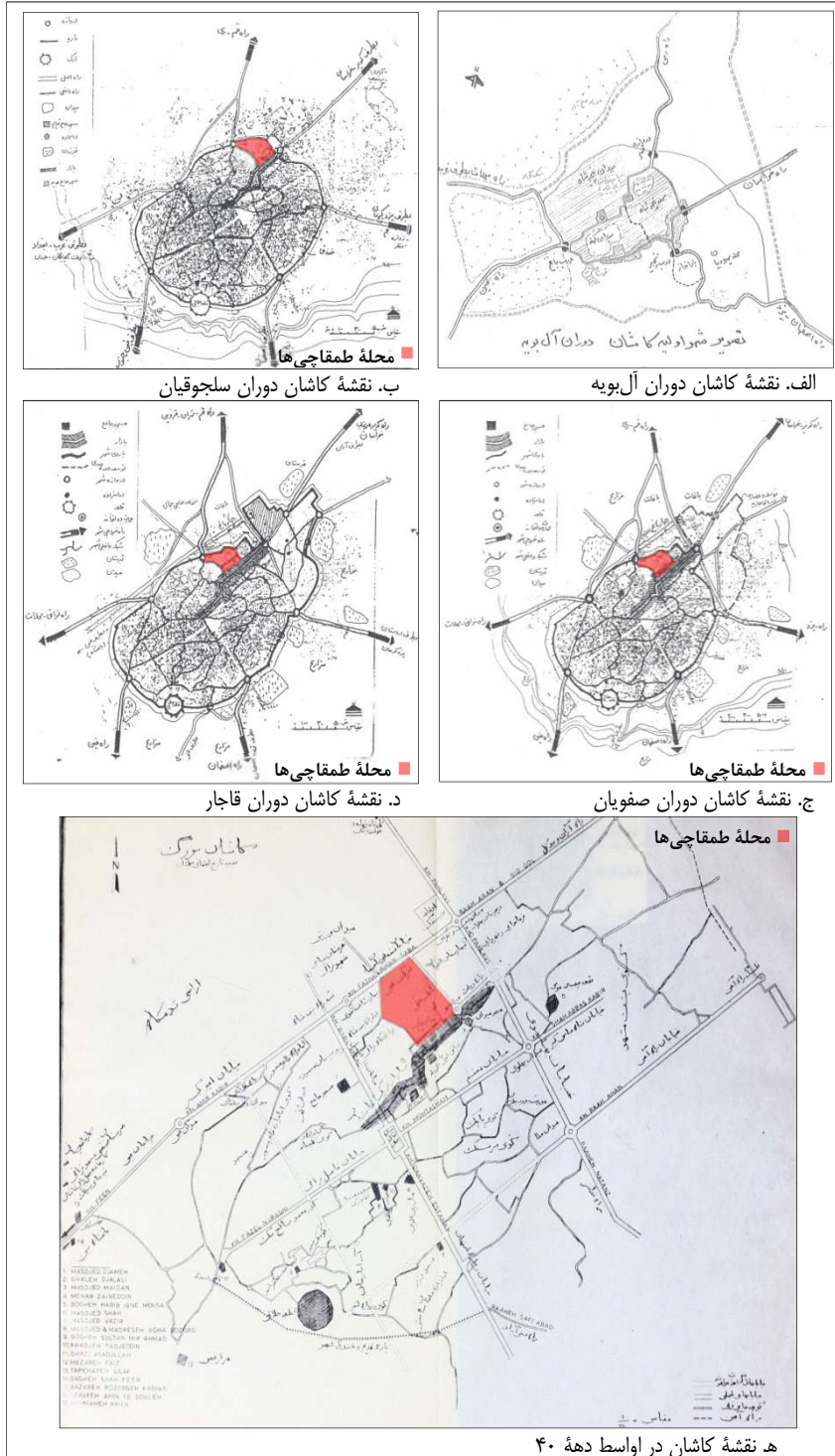
بر اساس برخی شواهد، محدوده تاریخی کاشان احتمالاً بر پایه هسته‌های کهن‌تر و طی زمانی طولانی از دوره آل‌بویه تا دوره قاجار رشد یافته و به تکامل رسیده است. در وضعیت متأخر قابل شناساییِ اواخر دوره قاجار و در کنار عناصر مهمی همچون بازار، مساجد جامع کهن و نو و حصار و دروازه‌ها، ساختار شهر از محلاتی شکل گرفته بود که از طریق شبکه پیوسته‌ای از گذرها و معابر با یکدیگر مرتبط می‌شده‌اند. همان طور که از بررسی تغییرات ایجادشده در شهر کهن در دهه‌های نخست سده حاضر و تا حدود اواسط دهه ۱۳۴۰ پیداست (شکل ۱)، پیوستگی حاکم بر بافت شهر توسط خیابان‌های جدید بر هم خورده و شهر شکل متفاوتی پیدا کرده است. ساخت این خیابان‌ها که با تخریب بافت، گذرها و گاه دانه‌های مهم‌تر تشکیل‌دهنده شهر همراه بود، در کنار عوامل دیگری نظیر رشد و توسعه شتابان و همچنین ساخت‌وسازهای متفاوت با گذشته و ناهماهنگ با محدوده تاریخی، به محله‌های کهنی همچون میدان کهنه، پنجه‌شاه و طمقاچی‌ها آسیب‌های جدی وارد کرده‌اند. لذا در فاصله چند دهه، هم محلات تغییر چهره دادند و هم ساخت شهر تاریخی تحت تأثیر شبکه معابر جدید، تغییرات وسیعی کرد. این روند آسیب‌رسان هرگز متوقف نشده و به اشکال گوناگون همواره ادامه یافته است. خیابان علوی نمونه متأخری است. نمونه اخیر، خیابان باب‌الحوائح در شمال بازار است که ساخت آن طی دو دهه اخیر به تخریب بخش‌های وسیعی از محله طمقاچی‌ها منجر شده است. بر این اساس این مقاله در پی پاسخ دادن به این پرسش است که ساخت خیابان یادشده و تبعات ایجادشده در پی آن، به چه تغییراتی در محله طمقاچی‌ها منجر شده، دامنه این تغییرات و مداخلات چیست و آن‌ها موجب وارد آمدن چه آسیب‌های ثانوی به‌ویژه بر اصالت و یکپارچگی این محله شده‌اند؟

اهمیت مسئله از آن روست که بررسی انجام شده نشان می‌دهد چگونه تغییرات بی‌برنامه شهری باعث از بین رفتن ساختار اصیل و یکپارچگی محله‌ای شده‌اند که زمانی به‌عنوان یکی از پررفت‌و‌آمدترین و مهم‌ترین قسمت‌های شهر محسوب می‌شده و امروزه در شرف نابودی کامل قرار گرفته است. هدف این مقاله بررسی تأثیرات مخربی است که تحولات شهری یادشده بر روی محله طمقاچی‌ها گذاشته‌اند. مقاله در پی آن است که تأثیرات مخرب یادشده را واکاوی و از جمله دامنه آن‌ها را بازنمایی کند.

۱-۱. پیشینه پژوهش

محله طمقاچی‌های کاشان پیشینه مطالعاتی وسیعی ندارد. عمده مطالعات به پایان‌نامه‌ای با عنوان *باززنده‌سازی گذر تاریخی طمقاچی‌ها در مجاورت بازار کاشان*^۱ و همچنین مقاله «نقش و تأثیر عناصر طراحی در کیفیت آسایش حرارتی فضاهای باز شهری»^۲ محدود می‌شود؛ که در آن‌ها باززنده‌سازی یک گذر تاریخی و کاسته شدن از آسایش حرارتی گذر تعریض شده در مرکز توجه بوده است و نه خصوصیات اصلی محله. در عین حال، درباره سیر تحولات تاریخی و کالبدی بافت تاریخی کاشان (وارثی و همکاران، ۱۳۸۵) و همچنین خصوصیات محدوده‌های شهری وسیع مانند محتشم (حیدری‌سورشجانی و محمدی، ۱۳۹۴) پژوهش‌هایی صورت گرفته است. علاوه بر این، تأثیر تغییر و تحولات شهری بر محله‌های قدیمی همچون محله سلطان میراحمد^۳ و یا محدوده شهری پیرامون گذر محتشم^۴ نیز موضوع برخی مطالعات بوده‌اند؛ که در آن‌ها تغییر شکل بافت شهری و دیگر خصوصیات محله و نیز تغییر ساختار فضایی یک محدوده شهری تاریخی در مرکز توجه بوده است. اما پژوهش‌های مرتبطی در محدوده‌های شهری دیگر انجام گرفته است که بررسی آن‌ها واجد اهمیت است. برای مثال در پژوهشی نقش حمل‌ونقل شهری بر بافت کالبدی محله‌های تاریخی از جمله خیابان و درب‌کوشک قزوین مورد بررسی قرار گرفته و آسیب‌های واردشده ارزیابی شده‌اند (حسن‌زاده و سلطان‌زاده، ۱۳۹۵) و در پژوهشی دیگر، بررسی سیر تحولات شهری و تأثیر آن بر خاطره‌زدایی از بافت‌های کهن با انجام برخی مطالعات در محله عودلاجان تهران مورد بررسی قرار گرفته است (فدایی‌نژاد و کرم‌پور، ۱۳۸۵). دامنه مطالعات در مورد شهر تاریخی اگرچه گسترده است، موارد معدودی بر پایه مطالعه در کاشان و نواحی همجوار با محله طمقاچی‌ها صورت گرفته است. این کمبود در کنار آسیب‌های رو به گسترش، اهمیت توجه به محلات تاریخی کاشان و به‌خصوص محله طمقاچی‌ها را روشن می‌کند.

آسیب‌شناسی و ارزیابی
اصالت و یکپارچگی در
محله طمقاچی‌های کاشان



شکل ۱: شکل گیری کاشان از دوران آل بویه تا اواسط دهه ۴۰
 (نگارندگان بر اساس الف تا د. بیرشک، ۱۳۷۵ الف؛ ه نراقی، ۱۳۴۵)

کاشان شناسی
 شماره ۱۴ (پیاپی ۲۲)
 بهار و تابستان ۱۳۹۸



•
•
•
•
•
•
•

۲-۱. روش پژوهش

روش پژوهش به کار گرفته شده در این مقاله، توصیفی تحلیلی است و عمده اطلاعات از طریق مطالعات کتابخانه‌ای، مطالعات میدانی، برداشت و مستندسازی وضعیت گذشته و حال جمع‌آوری شده‌اند. بخشی از سنجش ساختار فضایی شهر و تغییرات ایجاد شده در نسبت محله با بستر شهری نیز بر اساس روش اسپیس سیتکس انجام گرفته است. در این پژوهش، برای تهیه نقشه‌های وضعیت تاریخی محله از عکس‌های هوایی سال ۱۳۳۵ استفاده شده است و تلاش شده تا وضعیت‌های مستند شده گذشته و حال برای فهم تغییرات رخ داده شده با یکدیگر مقایسه شوند. منای این مستندسازی‌ها و مقایسه‌ها، چهارچوبی است که منشور حفاظت شهری (ICOMOS, 1987) در اختیار قرار می‌دهد.

۲. مبانی نظری پژوهش

وجود ارزش‌های فرهنگی در محدوده تاریخی شهرها از سویی و مشکلات ذکر شده از سویی دیگر، نشان‌دهنده نیاز به مراقبت، حفاظت و مرمت این مناطق شهری است. بر اساس سند نارا، حفاظت از میراث فرهنگی در تمامی شکل‌ها و دوره‌ها، ریشه در ارزش‌هایی دارد که به آن میراث نسبت داده می‌شوند (ICOMOS, 1994). لذا هرگونه مداخله‌ای بیش از هرچیز باید معطوف به حفظ ارزش‌هایی باشد که محدوده‌های شهری در بر دارند. سند یادشده همچنین بر اهمیت و ضرورت ماهیت خاص ارزش‌های میراث و اعتبار و درستی منابع اطلاعاتی آن‌ها تأکید می‌کند، و اصالت را عامل اصلی تعیین‌کننده در مورد ارزش‌ها می‌داند (Ibid). لذا برای آگاهی از ارزش‌های اصلی که می‌توانند بازتاب‌دهنده هویت باشند، باید به اصالت آنچه موضوعیت دارد توجه عمیق شود. از سوی دیگر باید در نظر داشت که طبق بیانیه سن‌آنتونیو که تفسیری بر سند نارا است، تنها این بافت فیزیکی و مواد و مصالح تاریخی است که اصالت دارند (ICOMOS, 1996) و برای سنجش اصالت از موضوعیت و اعتبار برخوردارند. همین سند بر ارتباط مستقیم اصالت میراث فرهنگی و هویت فرهنگی تأکید می‌کند (Ibid).

در همین بیانیه، به نقشی که تاریخ، ارزش‌های اجتماعی، محوطه‌های پویا و ایستا، سرپرستی و اقتصاد در اصالت یک محوطه دارند پرداخته شده و در آن توصیه شده که شاخص‌های تصمیم‌گیری در مورد دلایل اثبات اصالت به‌نحوی تعیین شوند که تمامی ارزش‌های برجسته و مهم محوطه را آشکار سازند؛ شاخص‌هایی نظیر بازتاب ارزش حقیقی، یکپارچگی، زمینه، هویت و کاربرد و کارکرد (Ibid). در نتیجه، رویکرد ما نیز در این پژوهش بر حفظ ارزش‌های اصیل

آسیب‌شناسی و ارزیابی
اصالت و یکپارچگی در
محل طمباقی‌های کاشان



محلله‌های تاریخی متمرکز است، که تصویرگر هویت اصلی این محدوده‌های تاریخی هستند. هویت معمولاً یکی از ارکان شخصیت دانسته می‌شود (دهخدا، ۱۳۷۷، ج ۹). از منظر شهری، کارل کروپف معتقد است که شهرهای یگانه و ممتاز، ترکیب ویژه‌ای از مشخصه‌های ظاهری دارند که به شهر هویت می‌دهد. همین مشخصه‌های ظاهری هستند که به شهر شخصیت می‌دهند. لذا شخصیت و هویت دو واژه برای بیان یک مفهوم‌اند (میرمقتدایی، ۱۳۸۵: ۱۳۱). در این میان و در راستای شناخت هویت یک شهر که با توجه به مطالب عنوان‌شده با شناخت شخصیت آن شهر حاصل خواهد شد، نکته‌دارای اهمیت، مطلبی است که کروپف این‌گونه بیان کرده: «کالبد شهر، اثر و ردپای تمایلات و فعالیت‌های انسانی است و برای شناسایی شخصیت شهر، مطالعه جنبه‌های کالبدی شهر مناسب‌ترین مبناست که می‌توان تصویر کلی شخصیت را بر آن بنا کرد» (همان‌جا).

بر اساس موارد ذکرشده، باید پرسید که ارزش‌های مورد نظر یک محدوده شهری که نسبتی مشخص با هویت و اصالت دارند، چگونه قابل مطالعه و شناخت‌اند؟ منشور حفاظت از شهر تاریخی (ICOMOS, 1987)، مناطق شهری را ورای نقش آن‌ها به‌عنوان مستندات تاریخی، دربردارنده و متضمن ارزش‌های برآمده از فرهنگ‌های سنتی شهری برمی‌شمارد (Ibid). همین سند تهدید پاره‌ای کیفیت‌ها و خصوصیات را دربردارنده لطمه به اصالت یک شهر یا منطقه شهری می‌داند. لذا برای حفظ اصالت محدوده مورد نظر باید کیفیت‌های اشاره‌شده در سند از آسیب دور بمانند. این منشور در مهم‌ترین بند خود، کیفیت‌های یادشده را که نیازمند حفاظت‌اند شامل شخصیت شهر تاریخی می‌داند؛ و همچنین همه آن دسته از عناصر مادی و معنوی که مبین شخصیت شهر یا محدوده شهری تاریخی هستند (Ibid)، که البته خود نسبتی مشخص با هویت آن دارد (میرمقتدایی، ۱۳۸۵: ۱۳۱). سند یادشده در ادامه، مهم‌ترین عناصر یادشده مبین شخصیت شهر را چنین برمی‌شمارد: الگوهای شهری که قطعات زمین و خیابان‌ها آن را معین کرده‌اند؛ ارتباط بین بناها و فضاهای سبز و باز؛ ظاهر هندسی بناها، چه داخلی و چه خارجی، که به‌وسیله مقیاس، اندازه، سبک، ساخت، مصالح، رنگ و تزیینات مشخص شده‌اند؛ ارتباط بین شهر یا منطقه شهری و وضعیت محیط اطراف، هم طبیعی و هم انسان‌ساخت؛ و همچنین کارکردهای متنوعی که یک شهر یا منطقه شهری در طول زمان کسب کرده است (ICOMOS, 1987).

در این مقاله، موضوعات پنج‌گانه بالا به‌عنوان مهم‌ترین کیفیت‌هایی که شخصیت شهر و لاجرم هویت آن را تبیین می‌کنند، مطالعه خواهند شد تا وضعیت محله طمقچی‌ها شناسایی شود.

۳. محله طمقاچی‌ها

همان‌طور که تصویر هوایی وضع موجود کاشان نشان می‌دهد (شکل ۲)، حدود امروزی محله طمقاچی‌ها از جنوب به خیابان باب‌الحوائج، از غرب به خیابان آیت‌الله مدنی، از شمال به خیابان شهید رجایی و از شرق به خیابان میرعماد منتهی می‌شود. ممکن است این حدود بر اثر تحولات شهری تغییر کرده باشد و لذا وضعیت امروز دقیقاً با سابقه تاریخی محله انطباق نداشته باشد. قدیمی‌ترین متنی که در آن به محله و کوچه طمقاچی‌ها (گذری در جنوب محله طمقاچی‌ها که در شمال راسته اصلی بازار و موازی آن قرار داشته) اشاره شده، *مرآت القاسان* است. کلاتر ضرابی در این کتاب یادآور شده که قنات میرباقر وقف بر محلات و خانه‌ها نیمه شمالی شهر شده و در کنار محلات پنجه‌شاه و میدان‌کهنه و کوچه تبریزی‌ها و مسجد حاجی محمدحسین از کوچه دمغاچی‌ها نیز نام می‌برد (کلاتر ضرابی، ۱۳۷۸: ۹۶-۹۷). همو در جای دیگری که محلات کاشان را به حصاربندی‌های چهل حصاران نسبت می‌دهد، نیز نام محله طمقاچی‌ها را به صورت دمغاچیان در کنار محلاتی چون کلهر و چهل دختران، برآمده از قلعه‌های کهن منطقه برمی‌شمارد (همان: ۱۱۵-۱۱۶).

جدای از اشارات و توضیحات ضرابی، برای آگاهی از سابقه این محله ممکن است بتوان از بررسی واژه «تمغا»^۵ نیز کمک گرفت. از آن‌رو که ریشه‌های این کلمه در تخمین قدمت محله طمقاچی‌ها و شناخت افرادی که در آن زیسته و فرهنگ این محله را شکل بخشیده‌اند، بی‌تأثیر نیست. در تحقیقات بسیاری تمغا به‌عنوان واژه‌ای مغولی مطرح شده است؛ برای مثال لقمان بایم‌تاف، تمغا را واژه‌ای مغولی می‌داند که معنای اقتصادی آن مالیات فئودالی است و از ابتدای قرن ۱۳/۷م در آسیای مرکزی جاری شده بوده است (بایم‌تاف، ۱۳۸۳: ۸). گفته می‌شود که اصطلاح تمغا را اولین بار مغولان به کار بردند و این نوع مالیات را در ارتباط با انواع حرفه‌ها و شغل‌ها اخذ می‌کردند (فرشیدنیا و رحمانیان، ۱۳۸۸: ۳۵-۳۶ به نقل از و صاف، ۱۳۶۹ق: ۴۳۹). همچنین پطروشفسکی در توضیح واژه تمغا به نوشته‌های خواجه نصیرالدین طوسی اشاره کرده که می‌گوید: «در ایران، قبل از غلبه مغول از «اهل مال و تجارت» جز مالیاتی ناچیز، چیزی نمی‌گرفتند و «تمغا» از زمان چنگیزخان مشهور شد» (پطروشفسکی، ۱۳۴۴: ج ۲، ۲۷۵-۲۷۶).

ایرج افشار نیز اشاره دارد که در بازار کاشان کوچه‌ای دیده است که نامش بر دو طرف آن به دو صورت «دمغاچی‌ها» و «طمقاچی‌ها» نوشته شده بود و شرح می‌دهد که این نام باید برگرفته از «تمغا»ی مغولی باشد و همچنین باید یادگاری باشد از قرن هفتم هشتم که افرادی کارشان

آسیب‌شناسی و ارزیابی
اصالت و یکپارچگی در
محله طمقاچی‌های کاشان

تمغاچی گری بوده است و در این کوچه سکنی داشته‌اند (افشار، ۱۳۹۲: ۳۵۱).

از سوی دیگر در برخی از تحقیقات، «تمغا» واژه‌ای ترکی معرفی شده است. برای مثال در پژوهشی از مصطفی موسوی (۱۳۸۴: ۶۱) آمده: «تمغا یا دمغا به ظاهر از ماده ترکی "دام" به معنای چکیدن و یا از همان ماده به معنای حرارت دادن و سرخ کردن ساخته شده و به معنای مهر است.» مهدی جوادی (۱۳۸۴: ۶۶) نیز تمغا، تمقا، تمغاج و طمغا را واژه‌ای ترکی می‌داند که در دوره قراخانیان، سلجوقیان، مغولان، ایلخانان، آق‌قویونلوها، صفویان و ممالیک مصر، بابرینان هند و عثمانیان رواج داشته است و درباره نشان و مهر ویژه شخص در بین ملل ترک زبان در دوران قدیم و نیز مغولان و بعدها سند و فرمان رسمی مهور به مهر خان و گاهی در جایگاه مالیات بازرگانان و داغ بر دواب به کار گرفته می‌شده است. وی در ادامه با بیان قسمتی از کتاب تاریخ سلاجقه که «فی‌الجمله هر جفتی را از عوامل مبلغ صد دینار رایج از مال روم برات "بالتونتمغا" صادر شد...» از رواج عنوان «تمغا» در دوره سلجوقیان سخن گفته است (همان: ۶۸). شاید همین موضوع باعث شده تا ثریا بیرشک (۱۳۷۵: ج ۳، ۳۹۰ و ۳۹۳) در مطالعات خود عنوان کند که تمغاچی‌ها با توجه به معانی و مفاهیم این لغت به گروهی از خوانین ترکستان اطلاق می‌گردد و به احتمال بسیار زیاد از سلاجقه ترک شمال شرقی کشور بوده‌اند که در دوران سلجوقیان به ایران مهاجرت نموده و در کاشان اسکان یافته‌اند.

لذا سابقه محله دست‌کم با نام فعلی ممکن است به سده‌های هفتم تا هشتم و یا پیش از آن در سده‌های ششم یا کمی پیش از آن بازگردد. در این مورد باید تصریح کرد که واژه یادشده نباید در عین حال به طور قطع تعیین‌کننده سابقه محدوده شهری مورد نظر تلقی شود؛ زیرا ممکن است یک محدوده شهری در دوره‌ای خاص به واسطه تغییرات اجتماعی، اقتصادی یا سیاسی دگرگونی‌هایی را شاهد بوده باشد و حتی نامش تغییر کرده باشد. آنچه اما روشن است با توجه به مطالبی که مطرح شدند و موقعیت قرارگیری محله در شمال بازار، این است که به نظر می‌رسد «تمغا» به معنی مهر، نشان و یا فرمانی بوده در ارتباط با مالیات و «تمغاچی‌ها» کسانی بوده‌اند که به واسطه مهر کردن اجناس و یا فرمان پادشاه این مالیات را دریافت می‌کرده‌اند. اما اینکه افرادی که در این محله زیسته‌اند از مغولان، سلجوقیان و یا غیره بوده‌اند و از چه زمانی این محله با نام «طمغاچی‌ها» شناخته می‌شده است، موضوعاتی هستند که نمی‌توان به طور قطع در مورد آن‌ها نظر داد. آنچه اهمیت دارد این است که کاشان در دوره سلجوقیان شهری مهم بوده و توسعه یافته و از جمله حصاری بر گرد آن ساخته شده است. هرچند بنا بر سابقه تاریخی صنایع در کاشان و برای مثال

کارگاه‌های تولید سفال و کاشی، این اهمیت پس از آن نیز در دوره ایلخانی ادامه یافته است.



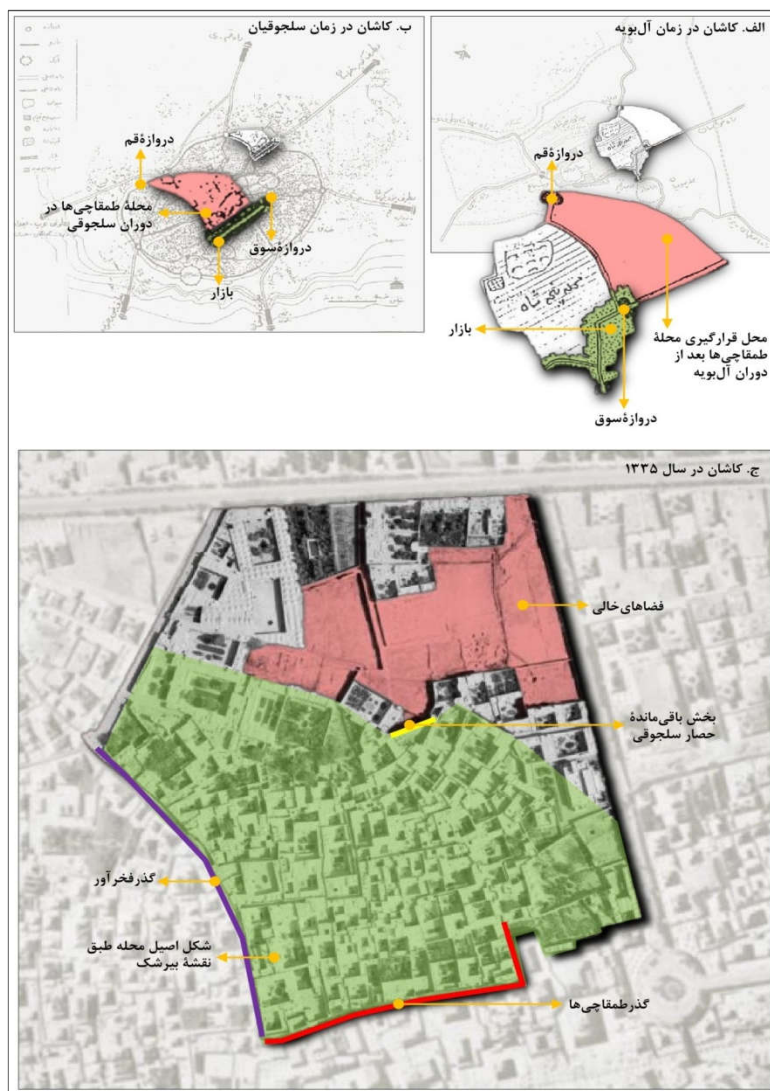
شکل ۲: حدود امروزی محله طمقاچی‌ها (نگارندگان بر اساس تصاویر جیحانی، ۱۳۹۷)

آسیب‌شناسی و ارزیابی
اصالت و یکپارچگی در
محله طمقاچی‌های کاشان

همان طور که در شکل ۳ مشخص است، محله طمقاچی‌ها با توجه به مطالعات بیرشک، در ابتدای شکل‌گیری در شرق دروازه سوق و محله پنجه‌شاه واقع شده است. با توجه به قدیمی‌ترین تصویر هوایی شهر کاشان (تصویر سال ۱۳۳۵)، به نظر می‌رسد محدوده‌ای که در نقشه‌های وی برای این محله تعیین شده، صحیح است. به‌ویژه نبود ساخت‌وسازهای عمده تا اواسط دهه ۳۰ در شمال این ناحیه نشان می‌دهد بخش شمالی محله طمقاچی‌ها تا همان قسمتی بوده که بخشی از حصار سلجوقی باقی مانده است و ساخت‌وسازهای فعلی در شمال حصار، طی سال‌های بعد صورت پذیرفته‌اند. منطقه‌ای که محله طمقاچی‌ها در آن واقع شده، از لحاظ اقتصادی بازرگانی اهمیت بسیاری داشته و بیرشک دلیل این اهمیت را عبور کاروان‌های معتبر تجاری از جاده ابریشم و دیگر راه‌های اقتصادی عمده منطقه از طریق حاشیه کویر و خراسان عنوان کرده است که به‌موجب آن، بخش شرقی شهر تاریخی کاشان همواره از اعتباری ویژه برخوردار بوده (بیرشک، ۱۳۷۵: ج ۳، ۳۸۵ و ۳۸۸)، در نتیجه رفت‌وآمدهای تجاری مهمی از دروازه آن صورت می‌گرفته و حاصل رفت‌وآمدهای تجاری مهم، افزایش ارزش عناصر شهری پیرامون این دروازه بوده است. این محله به‌واسطه گذر فخرآور با محله پنجه‌شاه و به‌واسطه گذر طمقاچی‌ها با بازار در ارتباط بوده است. اگرچه نمی‌توان از اهمیت محله‌های میدان‌کهنه و پنجه‌شاه به‌عنوان اولین هسته‌های شکل‌دهنده کاشان چشم پوشید، محله طمقاچی‌ها به‌دلیل مجاورت با محله پنجه‌شاه از غرب، بازار از جنوب و دروازه سوق از شرق، از رونق و ارزش فراوانی برخوردار بوده است. در واقع حاصل ارتباط اجتماعی با محله پنجه‌شاه و پویایی اقتصادی که ثمره همجواری با بازار و دروازه سوق آن زمان بوده، به این محله اهمیت ویژه‌ای می‌بخشیده است. از آنجایی که شریان بازار تا چند دهه اخیر، هنوز از شریان‌های قدرتمند شهر کاشان محسوب می‌شده، اهمیت محله طمقاچی‌ها نیز تداوم یافته است. ساخته شدن عناصر شاخص و بی‌شمار بازار و بناهای ارزشمند در دوره‌های مختلف و همچنین اقامت تجار معروفی مانند تبریزی‌ها در این محدوده، نشان‌دهنده این موضوع است.

از بناهای شاخص بازار در این منطقه می‌توان تیمچه امین‌الدوله، سرای نو و کاروانسراهای ملک و گمرک را نام برد که گرچه تاریخ ساخت بیشتر آن‌ها بعد از زلزله مهیب سال ۱۱۹۲ق ذکر شده، به‌احتمال بسیار زیاد هسته‌های قدیمی‌تری را شامل می‌شوند. برای مثال در پرونده ثبتی کاروانسرای گمرک (۱۳۷۸)، گرچه قدمت بنا نامشخص عنوان شده و تنها با حدس و گمان آن را متعلق به اواسط دوران صفوی معرفی کرده‌اند، کاروانسرا به تمقاچی‌ها مربوط شده است: «این کاروانسرا در قدیم محل تمرکز و محل صدور ظروف و مصنوعات مسی ساخته شده در بازار مسگرهای کاشان

به خارج از کشور بوده است. کوچه معروف و بسیار قدیمی طمقاچی‌ها هم که در مجاورت شمالی این کاروانسرا قرار دارد، از طریق یک حیاط خلوت با کاروانسرا در ارتباط بوده و ظروف و محموله‌های صادراتی از داخل کاروانسرا و از محل معبر خاصی به داخل کوچه طمقاچی‌ها منتقل می‌شده است تا به وسیله طمقاچی (یا تمغاچی) که مهر و نشانه‌های حکومتی را در اختیار داشته‌اند، علامت‌گذاری شود و نوعی عوارض یا حق‌العمل از آن‌ها دریافت و پروانه یا اجازه ترخیص را صادر نمایند» (پرونده ثبتی کاروانسرای گمرک، ۱۳۷۸: ۲-۱).



شکل ۳: شکل‌گیری محله طمقاچی‌ها تا اواسط دهه ۳۰ (نگارندگان)

آسیب‌شناسی و ارزیابی
اصالت و یکپارچگی در
محله طمقاچی‌های کاشان

با توجه به این نکته که تمغاچی‌ها نیاز به محلی برای مهر کردن کالاها و دریافت مالیات آن‌ها داشته‌اند، بعید نیست از خود کاروانسرای گمرک یا بنای دیگری در همان محدوده که در غرب دروازه سوق ساخته شده، بدین منظور استفاده می‌کرده‌اند. از آنجایی که کاروان‌ها ملزم به پرداخت مالیات و دریافت مهر تمغاچی‌ها بوده‌اند، بر حجم رفت‌وآمد و اهمیت این محدوده، بیش از پیش افزوده شده است. به احتمال بسیار زیاد همین پیشینه تاریخی سبب شده کاروانسرای گمرک در دوره قاجار نیز به دفتر مرکزی گمرکات کاشان اختصاص یابد (نراقی، ۱۳۷۴: ۲۰۲).

اما همان طور که بیان شد، محله طمقاچی‌ها بناهای ارزشمند دیگری نیز دارد. تعداد پرشماری از بناهای مسکونی که متأسفانه به ثبت نرسیده‌اند، آب‌انبار حاج جمال (فرخ) که قدمت قاجاری دارد (فرخیار، ۱۳۸۶: ۱۴۵) و همچنین بناهایی که حاج محمدحسین ترک تبریزی در این محدوده بانی آن‌ها بوده، همگی نشان‌دهنده اعتبار منطقه در دوران مختلف است. اعتباری که سبب شده خاندان حاج محمدحسین ترک تبریزی (از تجار معروف زمان قاجار) نیز در این محله سکنی گزینند (نراقی، ۱۳۷۴: ۳۴۹)، به نحوی که هنوز تعداد زیادی از معبرهای محله طمقاچی‌ها به نام تبریزی‌هاست.

۴. آسیب‌شناسی محله طمقاچی‌ها

بررسی آسیب‌هایی که محله طمقاچی‌ها به واسطه تغییر و تحولات شهری متحمل آن‌ها شده، در دو قسمت انجام خواهند گرفت: نخست بر اساس روش مطالعاتی اسپیس سیتکس، جایگاه محله به واسطه گذر طمقاچی‌ها در ساخت فضایی شهر کاشان بررسی خواهد شد و سپس تغییرات و تخریب‌های صورت گرفته در محدوده شهری مورد نظر، بر اساس بند ۲ منشور حفاظت شهری، مطالعه خواهند شد.

۴-۱. تحلیل فضایی ساخت خیابان باب‌الحوائج بر روی گذر طمقاچی‌ها

پیش از مطالعه آسیب‌شناختی محله لازم است وضعیت محدوده یادشده از نظر فضایی بررسی شود تا اثراتی که تغییرات ایجادشده بر ساختار فضایی محیط اطراف داشته‌اند روشن شود. برای این منظور نقشه‌های محوری تهیه شده از سه دوره دهه‌های ۱۳۰۰، ۱۳۴۰ و ۱۳۹۰ محله طمقاچی‌ها و محیط پیرامون آن در نرم‌افزار Depth Map بازخوانی و بررسی، و گراف‌های خروجی برای سنجش میزان انسجام کلان تهیه شد (شکل ۴). این گراف‌ها و مقایسه آن‌ها نشان می‌دهد که در پی تغییرات ایجادشده در ساختار فضایی محدوده و از جمله تغییر وضعیت گذر طمقاچی‌ها و تبدیل آن به خیابان باب‌الحوائج که دو خیابان باباافضل و میرعماد

را به هم متصل می‌کند، از میزان انسجام کلان محور اصلی، به‌خصوص آن بخشی که منطبق با گذر طمقاچی هاست، کاسته شده است. این موضوع با مقایسه کادر مستطیل شکل A در تصویر ۴ و مقایسه وضعیت در دهه‌های ۱۳۰۰، ۱۳۴۰ و ۱۳۹۰ آشکار می‌شود. این موضوع تا حدی روشن می‌کند که با وجود تبدیل شدن گذر طمقاچی‌ها به یک خیابان سراسری که میدان سنگ را به خیابان باباافضل متصل می‌کند، نقش بخشی از محور یادشده در پیکره‌بندی فضایی شهر که منطبق با گذر طمقاچی هاست، کاهش یافته است.

موضوع بعدی که گراف‌ها مندرج در شکل ۴ نمایش می‌دهند، تأثیر ساخت خیابان بر محدوده‌های اطراف است. توالی سه گراف مندرج در شکل ۴ نشان می‌دهد که به‌تدریج از ابتدای این سده از میزان انسجام کلان محدوده مهم قیصریه (کادر B) و گذر یا راسته ملک (تبریزی‌ها) (کادر C) کاسته شده است. به نظر می‌رسد این رخدادها جدای از ساخت خیابان‌های اصلی ساخته‌شده در دهه ۱۳۳۰، در نتیجه ساخت خیابان باب‌الحوائج ایجاد شده باشد؛ زیرا میزان انسجام کلان محدوده قیصریه و راسته ملک (تبریزی‌ها) از بعد از دهه ۱۳۴۰ به میزان قابل توجهی کاسته شده است و تغییر عمده ایجادشده بعد از این دهه، به ساخت خیابان یادشده بازمی‌گردد. راسته ملک (تبریزی‌ها) که در امتداد گذر فخرآور قرار دارد، راه دسترسی بازار به دروازه قم (حاجی جمال) در شمال شهر بوده و همچنین دروازه یادشده از طریق همین راسته به دروازه درب اصفهان متصل می‌شده است. محدوده قیصریه نیز بخش میانی بازار و دربردارنده عناصر مهمی همچون مدرسه میانچال و تیمچه امین‌الدوله است و نقشی مرکزی در ساخت فضایی بازار دارد. لذا کاسته شدن از میزان انسجام کلان دو محدوده یادشده نشان از آن دارد که ساخت خیابان باب‌الحوائج بر روی گذر طمقاچی‌ها، نه تنها الگوی ساخت فضایی محله یادشده را بر هم زده است، بلکه بر عناصر مهمی در همسایگی خود نیز تأثیر منفی گذاشته و از جایگاه آن‌ها در پیکره‌بندی فضایی شهر کاسته است.

۲-۴. مطالعه عناصر شکل‌دهنده شخصیت تاریخی محدوده طمقاچی‌ها و آسیب‌های آن

در این قسمت، ابتدا نقشه وضع موجود محله از طریق مطالعات و برداشت‌های میدانی، به‌نگام شده و سپس نقشه‌های دقیقی از وضعیت اصیل محله بر اساس تصاویر هوایی سال‌های پیشین محله (به‌ویژه تصویر هوایی سال ۱۳۳۵) تهیه شده است. مطالعات آسیب‌شناسی در این بخش، نتیجه مقایسه وضعیت اخیر با وضعیت پیشین محله طمقاچی هاست و طی آن تلاش شده آسیب‌های وارد بر عناصری که شخصیت محدوده شهری را شکل می‌دهند، مطالعه و ارزیابی شوند.

آسیب‌شناسی و ارزیابی
اصالت و یکپارچگی در
محله طمقاچی‌های کاشان



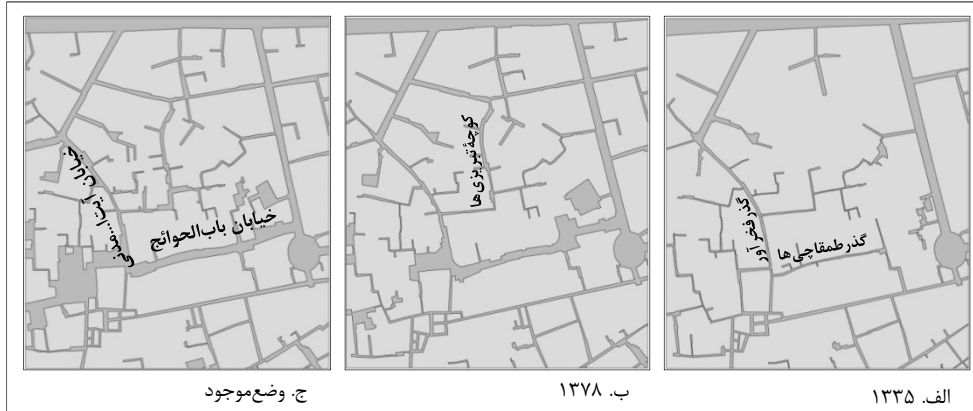
-
-
-
-
-
-
-

۲-۴-۱. آسیب‌های واردشده به الگوهای شهری

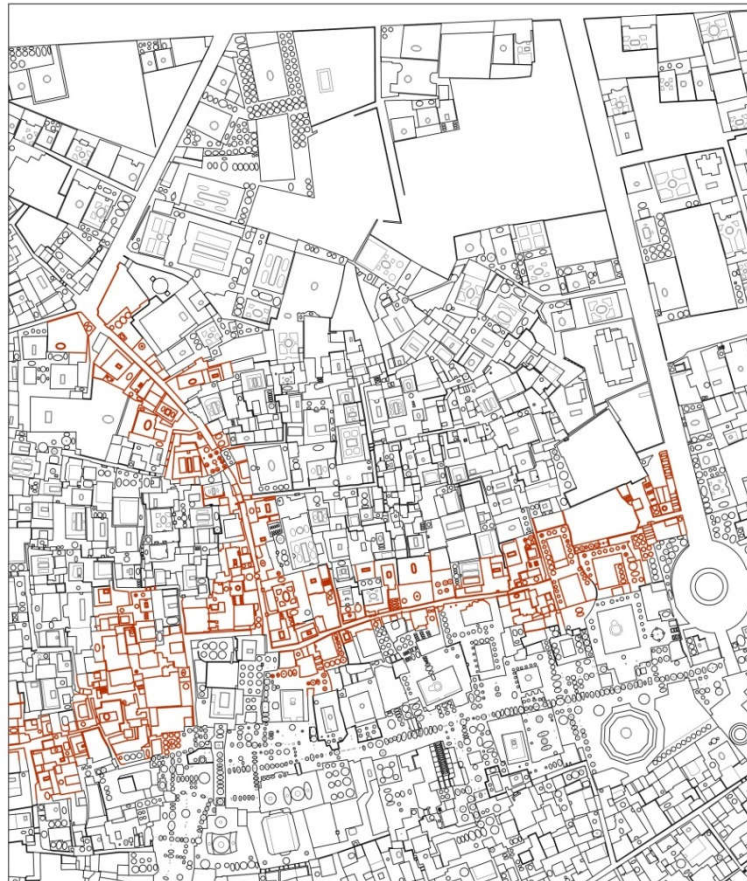
همان گونه که نقشه‌های تهیه‌شده از تصاویر هوایی سال‌های ۱۳۳۵، ۱۳۷۸ و وضع موجود محله طمقاچی‌ها نشان می‌دهند (شکل ۵)، الگوی گذرها و قطعات زمین در این محله دستخوش تغییرات بسیاری شده‌اند. گذرها و معبرهای سال ۱۳۳۵ عرضی بین ۲ تا ۴ متر دارند و در بعضی قسمت‌ها به صورت سرپوشیده هستند. از گذرهای مهم محله طمقاچی‌ها می‌توان گذر طمقاچی‌ها و گذر فخرآور را نام برد که راه ارتباطی محله با بازار و محله پنجه‌شاه بوده‌اند (کادر الف شکل ۵). گذرها و معابر باریک و سرپوشیده نه تنها با تابش آفتاب مقابله می‌کرده و دارای دمایی معتدل بوده‌اند، بلکه از نظر امنیتی و استحکامی نیز اهمیت داشته‌اند. از اواخر دهه ۱۳۷۰، برای تسهیل عبور و مرور خودروها، تعریض معابر و گذرها در این محدوده آغاز شده است، در نتیجه بخش عمده‌ای از گذر طمقاچی‌ها در جریان احداث خیابان باب‌الحوائج، تعریض و به‌طور کامل تخریب شده است، و تعریض گذر فخرآور نیز برای احداث خیابان آیت‌الله مدنی شروع شده است. همچنین در بخش‌هایی اقدام به امتداد دادن یک مسیر به داخل بافت شده که کوچه تبریزی‌ها نمونه بارزتری از این مسئله است (کادر ب شکل ۵). با تغییر الگوی گذرها و معابر، الگوی قطعات زمین نیز تغییر کرده است. این روال نه تنها تا به امروز متوقف نشده که با شتاب بیشتری در حال انجام است و کمتر اثری از شکل اصیل گذرها و قطعات زمین در محله طمقاچی‌ها به جای مانده (کادر ج شکل ۵). اما همان طور که در نقشه‌های تهیه‌شده نیز مشخص است (شکل ۶)، عمده آسیب‌های واردشده به محله طمقاچی‌ها و حتی بخش شرقی محله پنجه‌شاه و بدنه شمالی بازار در این محدوده به دلیل احداث خیابان باب‌الحوائج صورت گرفته است. علاوه بر بناهای جداره جنوبی محله طمقاچی‌ها و بدنه جنوب شرقی محله پنجه‌شاه، در جداره شمالی بازار در این منطقه، بناهایی مانند کاروانسرای گمرک و کاروانسرای مجاور آن، سرای آب‌انبار، مسجد طمقاچی‌ها (عبدالباقی) و کاروانسرای ملک که از اندام‌های اصلی بازار محسوب می‌شوند، صدمات بسیاری دیده‌اند. در شکل ۷ با مقطع‌های تهیه‌شده از کاروانسرای ملک و یکی از بناهای مسکونی محله طمقاچی‌ها تلاش شده ابعاد تخریب‌های حاصل از تعریض گذر طمقاچی‌ها نشان داده شود.



شکل ۴: شاخصه انسجام کلان محدوده واقع در شمال بازارکاشان در سه دوره از سده حاضر (نگارندگان)

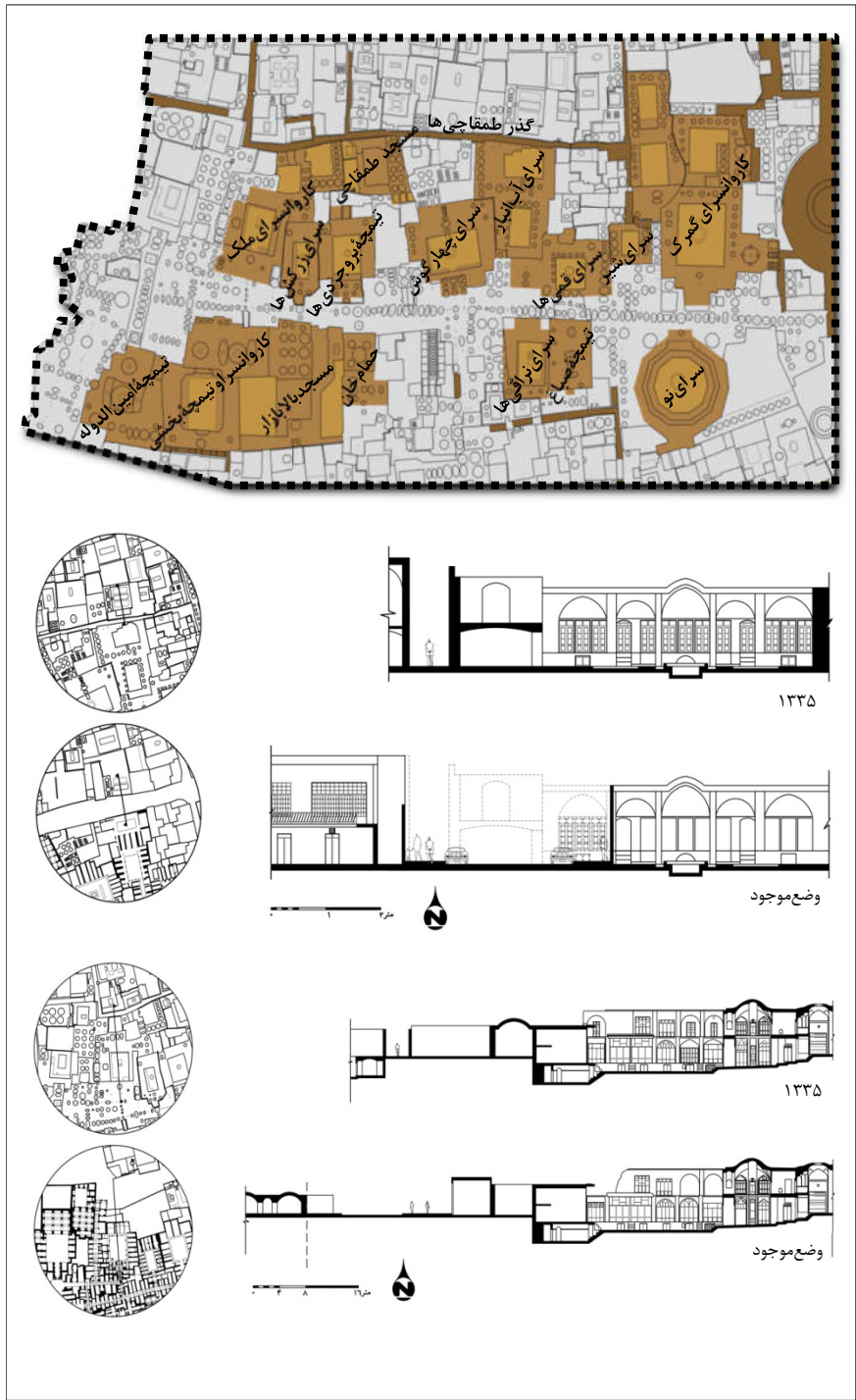


شکل ۵: الگوی گذرها و قطعات زمین محله طمقاجی ها (نگارندگان)



شکل ۶: خرابی حاصل از خیابان ها (نگارندگان)

آسیب شناسی و ارزیابی
اصالت و یکپارچگی در
محله طمقاجی های کاشان



شکل ۷: مقاطع از یک بنای مسکونی در محله طمقاچی ها در بالا، و کاروانسرای ملک در پایین (نگارندگان)

کاشان شناسی
شماره ۱۴ (پیاپی ۲۲)
بهار و تابستان ۱۳۹۸



۲-۲-۴. آسیب‌های واردشده به ارتباط بین بناها و فضاهای باز

در شکل اصیل و بنا بر وضعیت بازسازی شده بر اساس تصویرهای سال ۱۳۳۵، بناها و خانه‌های محله طمقاچی‌ها به‌مانند سایر بناها و خانه‌های شهر کاشان به‌صورت درون‌گرا ساخته شده و دارای حیاط مرکزی بوده‌اند. امروزه بناهای اصیل این محله تخریب و بناهای جدید به‌صورت آپارتمان‌های برون‌گرایی ساخته می‌شوند که در آن‌ها از فضای باز حیاط‌ها کاسته شده و بیشتر سطح زمین به عناصر ساختمانی اختصاص یافته است. تخریب‌های صورت گرفته در برِ غربی و به‌خصوص در برِ جنوبی محله که حاصل تغییر و تحولات الگوهای شهری بوده‌اند، زمینه ساخت بناهایی با الگوهای پروخالی متفاوت را فراهم کرده‌اند. تا پیش از دگرگونی در الگوهای شهری که از اواخر دهه ۷۰ آغاز شده، تفاوت در الگوی پروخالی بافت اصیل در تعداد معدودی از بناهای محله طمقاچی‌ها قابل مشاهده است (شکل ۸)؛ اما پس از آن، این مسئله در بخش شمالی و مرکزی محله نیز گسترش یافته و تنها قسمتی از مرکز که تا شمال شرقی این محله ادامه می‌یابد، تا حد زیادی از گزند این دگرگونی در امان مانده است. در برِ جنوبی محله طمقاچی‌ها ۱۰۰٪ بناهای اصیل، به‌واسطه ایجاد خیابان باب‌الحوائج متحمل آسیب شده‌اند که نتیجه آن ساخت پانزده بنای تازه‌سازی بوده که الگوی پروخالی متفاوتی با الگوی پروخالی بناهای اصیل این محله دارند، چهار بنای اصیل باقی مانده‌اند که به میزان قابل توجهی صدمه دیده و تنها بخشی از الگوی اصیل پروخالی بناهای محله را نشان می‌دهند، و بقیه فضاها به‌طور کامل تخریب شده و زمین‌هایی خالی هستند. در برِ غربی نیز ایجاد خیابان آیت‌الله مدنی موجب تخریب شده و در نتیجه با نه بنای تازه‌ساز با الگوی پروخالی متفاوت مواجهیم، تنها دو بنا آسیب ندیده‌اند که در هر دوی آن‌ها در الگوهای پروخالی تغییر داده شده، به یک بنا آسیب جدی وارد شده ولی همچنان بخشی از الگوی پروخالی بناهای اصیل محله را نشان می‌دهد، و فضای غربی آب‌انبار فرخ نیز به‌طور کامل تخریب شده و امروزه فضایی خالی است. مقایسه تصویر نقشه پروخالی محله طمقاچی‌ها که با توجه به تصویر هوایی سال ۱۳۳۵ تهیه شده، با تصویر نقشه‌ای که از پروخالی محله طمقاچی‌ها در حال حاضر تهیه شده، نشان می‌دهد که چگونه ارتباط بین بناها و فضاهای باز این محله دچار تغییر و تحولات شده‌اند (شکل ۹). در همجواری غربی محله یعنی در محله پنجه‌شاه و در جنوب محله طمقاچی‌ها یعنی در قسمتی که محله با بازار پیوند می‌خورد، نیز

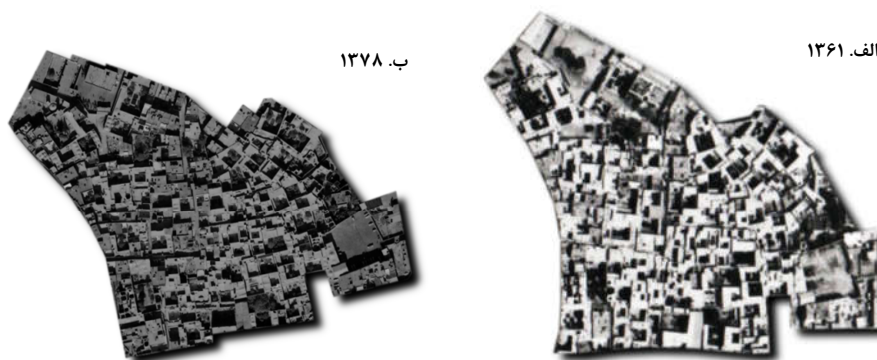
آسیب‌شناسی و ارزیابی
اصالت و یکپارچگی در
محله طمقاچی‌های کاشان



کرده، در مسجد طمقاچی‌ها (عبدالباقی)، کاروانسرای گمرک و کاروانسرای ملک، بخشی از الگوهای پروخالی به‌واسطه تخریب‌های صورت گرفته، دگرگون شده است.

۳-۲-۴. آسیب‌های وارد شده به ظاهر هندسی بناها

علاوه بر تفاوتی که در ترکیب پروخالی محله طمقاچی‌ها صورت پذیرفته و بدان پرداخته شد، ارتفاع، مصالح و رنگ بناهای این محدوده تاریخی نیز تغییرات وسیعی کرده است. بناهای محله طمقاچی‌ها به‌طور معمول ارتفاعی بین یک تا دو طبقه داشته‌اند، از خشت و آجر ساخته شده و دارای پوشش کاه‌گلی و گچی بوده‌اند. همچنین، شکل و جنس سقف‌ها، بازوها و تزیینات نیز دچار تغییرات شده‌اند. ساختمان‌های امروزی محله که با خراب کردن بناهای اصیل ساخته شده‌اند، نه تنها هیچ هماهنگی با بناهای قدیمی این محله ندارند بلکه از کمترین هماهنگی با یکدیگر نیز برخوردار نیستند و در نتیجه یکپارچگی و نظم بصری محدوده تا حد زیادی برهم خورده است. به‌موجب دگرگونی در ظاهر هندسی بناهای تازه‌ساز محله طمقاچی‌ها، منظر بناهای تاریخی این محله نیز آسیب دیده‌اند، برای مثال گرچه در ناحیه شمال شرقی و بخش‌هایی از مرکز محله، بناهای اصیلی بر جای مانده‌اند، ساخت بناهای تازه‌ساز در پیرامون این محدوده، به منظر آن آسیب رسانده است. منظر سایر بناهای تاریخی، آب‌انبار تبریزی‌ها و حتی آب‌انبار فرخ که در فهرست آثار ملی به ثبت رسیده نیز به‌سبب همین موضوع صدمه دیده‌اند. محله پنجه‌شاه و بازار نیز در این منطقه با بناهای تازه‌سازی مواجه شده‌اند که دارای شکل‌های ظاهری متفاوت و نامتناسبی هستند، و به‌ویژه ساخت چنین بناهایی در جداره شمالی بازار به منظر بناهای تاریخی این ناحیه مانند سراهای شیر، قمی‌ها و چهارگوش و حتی تیمچه‌های امین‌الدوله و بخشی آسیب رسانده است. تصاویر و نماهای تهیه شده بخشی از جداره جنوبی محله طمقاچی‌ها و قسمتی از جداره شمالی بازار به روشن شدن وضعیت کمک می‌کند (شکل ۱۰).



شکل ۸: بافت اصیل محله طمقاچی‌ها (نگارندگان)



شکل ۹: نقشهٔ پروخالی محدودهٔ مورد مطالعه (نگارندگان)

آسیب‌شناسی و ارزیابی
اصالت و یکپارچگی در
محلهٔ طمقچی‌های کاشان



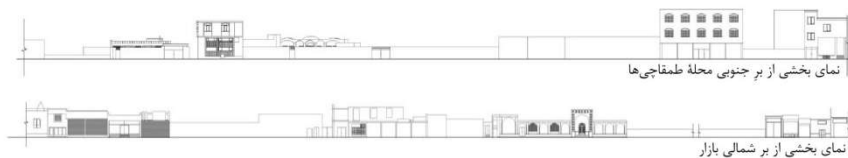
۱. آب انبار فرخ



۲. آب انبار ترمیزی ها



- ۳. بخشی از بناهای تازه ساز محله
- ۴. بخشی از بناهای قدیمی محله
- ۵. ساخت و سازهای جداره شمالی بازار
- ۶. ساخت و سازهای جداره جنوبی محله



کاشان شناسی
شماره ۱۴ (پیاپی ۲۲)
بهار و تابستان ۱۳۹۸

شکل ۱۰: وضعیت ظاهر هندسی بناهای محدوده مورد مطالعه (نگارندگان)



۴-۲-۴. آسیب‌های واردشده به ارتباط بین محله طمقاچی‌ها با محیط پیرامون

محله طمقاچی‌ها توسط گذری به همین نام با بازار و توسط گذر فخرآور با محله پنجه‌شاه در ارتباط بوده است. همان گونه که در نقشه تهیه‌شده از تصویر هوایی سال ۱۳۳۵ پیداست (کادر الف شکل ۱۱)، محله با محیط پیرامونی خود بافتی پیوسته و یکپارچه داشته است. با تعریض گذر طمقاچی‌ها که به‌منظور احداث خیابان باب‌الحوائج صورت گرفته و همچنین تعریض گذر فخرآور که خیابان آیت‌الله مدنی را شکل بخشیده، یکپارچگی میان محله طمقاچی‌ها، بازار و محله پنجه‌شاه بر هم خورده و کالبد محله از محیط پیرامون خود منفک شده است (کادر ب شکل ۱۱). این عدم یکپارچگی کالبدی محله با محدوده‌های شهری پیرامون بر ارتباطات آن نیز تأثیر گذاشته و انزوای آن را در پی داشته است. قسمت غربی محله طمقاچی‌ها که به‌دلیل وجود محله پنجه‌شاه دارای تعاملات انسانی و اجتماعی بوده، امروزه با خیابان مدنی و بخشی از خیابان باب‌الحوائج مواجه است که خودرومحور هستند و به‌موجب احداث این خیابان‌ها فضای وسیعی از بدنه جنوب‌شرقی محله پنجه‌شاه نیز به محلی برای پارک خودروها تبدیل شده است. در جنوب محله طمقاچی‌ها نیز خیابان باب‌الحوائج مسبب فاصله عمیقی میان محله و بازار شده که پویایی اقتصادی آن برای زمانی طولانی باعث اقامت تجار، رفت‌وآمد آن‌ها و رفت‌وآمد مراجعین در محدوده بوده است. این موضوع هویت مرتبط با بازار محله را تحت تأثیر منفی خود قرار داده است. در پی ایجاد گسستگی میان محله و بازار، نه‌تنها محله از این موضوع آسیب دیده که بازار نیز بخشی از تعاملات خود را از دست داده است.



شکل ۱۱: ارتباط محله طمقاچی‌ها با محیط پیرامون (نگارندگان)

۴-۵. آسیب‌های وارد شده به کارکردهای محله

بخش اول آسیب‌های وارد شده به کارکرد محله طمقاچی‌ها را می‌توان ناشی از کارکرد و نقش شهری بناهایی برشمرد که به دلیل تعریض گذرها و احداث خیابان‌ها و مهاجرت ساکنان، به‌طور کامل تخریب شده و یا درحالی‌که نیمی از آن‌ها خراب شده، بدون مرمت رها شده‌اند و امروزه هیچ کاربردی ندارند. در ارتباط با این موضوع تعریض گذر طمقاچی‌ها نسبت به تعریض گذر فخرآور با آسیب بیشتری همراه بوده است. فضاهای خالی و سه بنای نیمه‌مخروبه بلااستفاده در برجنوبی محله طمقاچی‌ها گویای این مطلب است. اما مهاجرت ساکنان این محله و عدم علاقه آن‌ها به سکونت در بناهای تاریخی موضوعی است که به‌ویژه در همان بناهای اصیل بخش مرکزی و شمال شرقی محله قابل مشاهده است.

بخش دوم آسیب‌های وارد شده به کارکردهای محله طمقاچی‌ها به عناصری مربوط می‌شود که به علت تغییر در الگوهای زندگی بلااستفاده مانده‌اند. در این باره می‌توان به آب‌انبار تبریزی‌ها اشاره کرد. اما در این محدوده که محله پنجه‌شاه و بازار را نیز شامل می‌شود، نمی‌توان از بی‌رونقی سراها، کاروانسراها و حتی مساجد که روزگاری موجب رونق منطقه بوده‌اند، چشم پوشید. برای مثال امکان دسترسی به مسجد طمقاچی‌ها (عبدالباقی) که ارتباط مستقیمی با گذر داشته، در بیشتر ساعات روز وجود ندارد و بیشتر حجره‌های کاروانسراها مانند کاروانسرای ملک و گمرک که دسترسی به آن‌ها از طریق گذر طمقاچی‌ها صورت می‌گرفته نیز بدون کاربری هستند. این فضاها علاوه بر تغییر در الگوهای زندگی، به دلیل تغییر در ساخت شهری از لحاظ کارکردی نیز آسیب دیده‌اند. کاروانسرای ملک و کاروانسرای گمرک از لحاظ کالبدی صدمه دیده و در نتیجه دارای فضاهای خالی و بدون کاربری شده‌اند. از طرفی همه عناصر شاخص بازار در این محدوده نظیر سرای آب‌انبار، سرای چهارگوش و مسجد طمقاچی‌ها (عبدالباقی) با وجود ارزش‌هایی که دارند، به‌واسطه تخریب بافت پیرامونشان از بستر شهری و اجتماعی منفک شده و تا حد زیادی نقش شهری خود را از دست داده‌اند. این مسئله نشان می‌دهد که مداخلاتی همچون ساخت خیابان چگونه بر بستر اجتماعی یک محدوده نیز تأثیرگذار بوده است.

بخش سوم آسیب‌های کارکردی محله طمقاچی‌ها به دلیل انزوای بازار صورت گرفته که زمانی تنها و مهم‌ترین مرکز تجاری محدوده و شهر محسوب می‌شده است؛ زیرا ساخت خیابان باب‌الحوائج، یکپارچگی میان بازار و محله طمقاچی‌ها را تضعیف کرده و باعث انزوای هر دو محدوده بازار و محله شده است. در نتیجه انزوای بازار تمایل به تخریب بناهای اصیل در دو

سوی خیابان باب‌الحوائج و مدنی افزایش یافته تا واحدهای جدید چندطبقه‌ای ساخته شوند که در طبقه همکف دارای کاربری تجاری هستند. در حال حاضر نیز با ایجاد این تغییر در برخی از بناهای محله طمقاچی‌ها و محله پنجه‌شاه، خیابان‌های مذکور در حال تغییر به‌عنوان محورهایی تجاری هستند و پیش‌بینی می‌شود که بازار بیش از پیش منزوی و تضعیف شود.

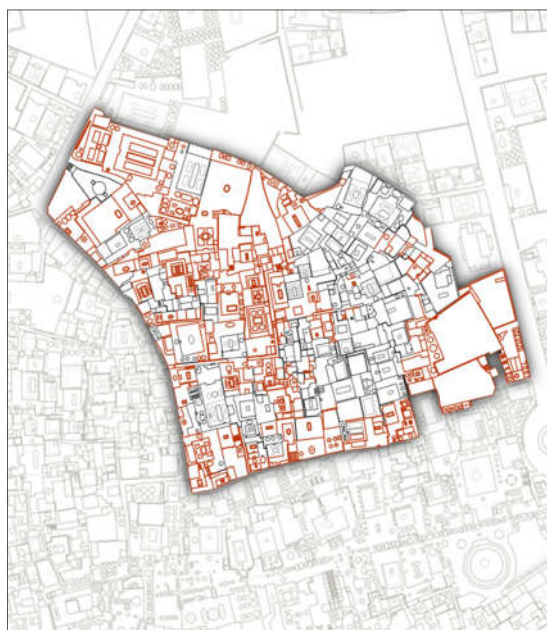
۵. بحث: تحلیل آسیب‌شناختی و ارزیابی اصالت و یکپارچگی

بررسی‌های صورت‌گرفته نشان می‌دهند که یکپارچگی محدوده مورد نظر با محیط شهری دستخوش تغییر شده است. برای مثال به‌رغم اینکه گذر طمقاچی‌ها تبدیل به بخشی از خیابان باب‌الحوائج شده، جایگاه آن در ساخت فضایی شهر کاهش یافته است. این موضوع بر محله طمقاچی‌ها نیز تأثیر گذاشته و می‌توان گفت محله نیز جایگاه خود را در ساخت فضایی شهر از دست داده و منزوی شده است. همچنین در بررسی‌ها مشاهده شد که در مقیاس خردتر، یکپارچگی محله با محیط شهری اطراف خود نیز دستخوش آسیب‌های جدی شده است؛ از جمله تغییر گذرهای پیاده‌محور به خودرومحور، انفکاک محله از بستر بلافصل آن را تشدید کرده و به انزوای آن دامن زده است. در این میان، عناصر پیرامون محله نظیر بازار نیز منزوی شده‌اند و این موضوع تأثیری مستقیم بر انزوای محله و کل محدوده شهری پیرامون داشته است.

از طرفی، بررسی‌های صورت‌گرفته نشان می‌دهند که شخصیت محدوده شهری مورد نظر دست‌کم از نظر الگوهای شهری، ارتباط بین بناها و فضاهای باز، ظاهر هندسی بناها، ارتباط با محیط پیرامون و کارکرد، آسیب دیده است. این موضوع هویت شهری محدوده را فرو کاسته است. بنابر تناظر میان هویت و اصالت از نقطه نظر بیانیه سن‌آنتینو (ICOMOS, 1996)، به نظر می‌رسد آنچه در اصل آسیب دیده، اصالت محدوده شهری مورد نظر است که با توجه به سند نارا داوری راجع به آن، بسته به ماهیت میراث فرهنگی، زمینه فرهنگی آن و تکامل آن در طول زمان، ممکن است متصل به ارزش منابع بسیار متنوع اطلاعات باشد. وجوه مختلف این منابع شامل فرم و طراحی، مواد و مصالح، کاربرد و کارکرد، سنت‌ها و فنون، محل و جایگاه قرارگیری، و روح و احساس می‌باشند (ICOMOS, 1994)؛ که لازم است در اینجا به‌طور دقیق‌تر بررسی شوند.

با توجه به مطالبی که در این مقاله بدان پرداخته شده است، فرم و طرح اولیه و اصیل محله طمقاچی‌ها که توسط قطعات زمین و گذرها شکل گرفته، با احداث خیابان‌ها، به‌ویژه احداث خیابان باب‌الحوائج و همچنین امتداد معابری نظیر کوچه تبریزی‌ها به داخل بافت، دچار تغییرات وسیعی شده است. بخشی از محله در بر غربی و به‌ویژه در بر جنوبی با تخریب‌های صورت‌گرفته

برای احداث خیابان مدنی و باب‌الحوائج به‌طور کامل از بین رفته و بخش مرکزی بافت اصیل محله نیز با امتداد کوچه تبریزی‌ها بریده شده است. در نتیجه، شکل اصیل محله در بخش غربی، مرکزی و به‌ویژه جنوبی تغییرات چشمگیری کرده است. از طرفی به‌استثنای بخش مرکزی بافت اصیل محله که تا شمال شرق آن امتداد یافته و از ساخت‌وسازهای تازه در امان مانده است، در تمامی قسمت‌های محله ساخت‌وسازهای جدید با بی‌توجهی به مواد و مصالح، و سنت‌ها و فنون ساخت اصیل منطقه صورت گرفته‌اند. در قسمت‌های جنوبی، غربی، دو سوی کوچه تبریزی‌ها که از میانه محله عبور کرده است، پیرامون آب‌انبار فرخ و تبریزی‌ها و در تمامی قسمت‌هایی که ساخت‌وسازهای تازه شکل گرفته‌اند، بناهای جدید بدون در نظر گرفتن الگوی اولیه و اصیل، به‌صورت برون‌گرا ساخته شده‌اند و از میزان فضای باز آن‌ها نیز کاسته شده است. همچنین بناهای جدید این محله از نظر شکل ظاهری فاقد هماهنگی با تراکم اولیه، پیوستگی کالبدی ناشی از تکرار طاق‌های بام و تزیینات و بازشوهای بناهای سنتی محله هستند و مصالح آن‌ها نیز شامل سنگ، تیر آهن و سیمان می‌شوند که تفاوت بارزی با مصالح بناهای سنتی محله یعنی خشت، آجر، کاهگل و گچ دارند. در نتیجه با تخریب‌های صورت گرفته به‌منظور تعریض گذرها، امتداد معابر و ساخت‌وسازهای تازه، شکل اصیل محله به مقدار بسیار زیادی آسیب دیده است (شکل ۱۲).



شکل ۱۲: خرابی بخش اصیل محله (نگارندگان)

همان‌گونه که بررسی‌های صورت گرفته نشان می‌دهند، کاربردها و کارکردهای اصیل محدوده مورد مطالعه نیز پس از احداث خیابان مدنی و باب‌الحوائج دستخوش تغییر شده‌اند. بخشی از ماهیت مسکونی محله طمقاچی‌ها و محله پنجه‌شاه در دو سوی خیابان‌های یادشده، به دلیل انزوای بازار، از بین رفته و تبدیل به کاربری تجاری شده است. از طرفی علاوه بر فضاهایی که به دلیل احداث خیابان مدنی و باب‌الحوائج خسارت

دیده و فاقد کاربری شده‌اند، فرسودگی حاصل از این موضوع و نبود رونقی که محدوده از آن برخوردار بوده است، بر مهاجرت از این منطقه دامن زده و باعث شده است که برخی از بناهای تاریخی باقی مانده نیز فاقد کاربری باشند. از بین رفتن رونق بازار به دلیل کاسته شدن از اهمیت عناصری مانند کاروانسراها، کارگاه‌های تولیدی و تخریب محیط شهری پیرامونی آن، از دلایل عمده بی‌رونقی محدوده محسوب می‌شود.

در این میان، همان گونه که در مطالعات اسپیس سیتکس بررسی شد، با تعریض گذر طمقاچی‌ها و تبدیل آن به خیابان باب‌الحوائج از جایگاه محله در پیکره‌بندی فضایی شهر کاسته شده است. همچنین ساخت خیابان مدنی و به‌ویژه ساخت خیابان باب‌الحوائج باعث شده تا بازار، محله طمقاچی‌ها و محله پنجه‌شاه که بافت و کالبدی یکپارچه و پیوسته داشته‌اند، به قسمت‌هایی منفک و جدا از هم تبدیل شوند و جایگاه این محدوده‌ها و ترکیب ناشی از محدوده‌های شهری مجاور آسیب ببیند. محله طمقاچی‌ها در جداره جنوبی، بخش زیادی از نقش و تأثیر اجتماعی خود را در حیات شهری شهر کاشان به دلیل وجود فضاهای بدون کاربری نیمه‌مخروبه و کاملاً مخروبه حاصل از ایجاد خیابان باب‌الحوائج، و همچنین گسست از بازار، از دست داده است. عناصر بازار و تأثیری که رونق آن‌ها در محیط پیرامون داشته نیز در طرح خیابان باب‌الحوائج نادیده گرفته شده و این عناصر نیز خسارت دیده‌اند، در قسمت‌هایی فاقد کاربری شده‌اند، همچنین از همسایگی و همجواری‌های شهری خود که بر آن‌ها اثرگذار بوده‌اند، جدا شده‌اند. از سوی دیگر، ساخت خیابان باب‌الحوائج از میانه بدنه محله پنجه‌شاه و ایجاد فضاهایی برای پارک خودرو با تخریب بناهای این محله در دو سوی خیابان یادشده، بر کم شدن تعاملات انسانی این محدوده تاریخی و خودرومحور شدن آن افزوده است.

از آنجایی که بنا به گفته کریس ابل، «ویژگی‌های یک مکان، آن را از سایر مکان‌ها متمایز می‌سازد و به مکان، وجودی یکتا و روح می‌بخشد» (ابل، ۱۳۸۷: ۲۶۷)، با از بین رفتن شخصیت اصیل محله، روح این محله نیز اصالت خود را از دست داده است.

بررسی آسیب‌های واردشده به محدوده شهری مورد نظر، گویای آن است که عناصر شکل‌دهنده شخصیت محله طمقاچی‌ها آسیب دیده‌اند و یکپارچگی محله با شهر و محیط پیرامون نیز از بین رفته است. در عین حال، محله جایگاه خود را در شهر از دست داده و منزوی شده است و تأثیر بسیار کم‌رنگی بر عناصر پیرامونی خود دارد. در نتیجه ابتدا هویت محله در ابعادی وسیع از بین رفته و سپس محدوده یکپارچه مورد مطالعه چند پاره شده است؛ علاوه بر

آسیب‌شناسی و ارزیابی
اصالت و یکپارچگی در
محله طمقاچی‌های کاشان

این ایجاد تغییرات بی‌برنامه در نحوه ترکیب فضای این محدوده، بر جایگاه و تعاملات محله طمقاچی‌ها، بازار و محله پنجه‌شاه تأثیرات منفی گذاشته است. روند تغییراتی که محله طمقاچی‌ها از اواسط دهه ۳۰ تا به امروز با آن مواجه بوده است در نهایت به فرم و طراحی، مواد و مصالح، کاربرد و کارکرد، سنت‌ها و فنون، محل و جایگاه قرارگیری، و روح و احساس اصیل محله آسیب رسانده و آنچه امروزه از محله شاهد هستیم، با شکل اصیل آن همخوانی ندارد.

۶. نتیجه‌گیری

محله طمقاچی‌ها یکی از قدیمی‌ترین محله‌های شهر کاشان است. این محله به‌مانند بسیاری از محله‌های تاریخی این شهر به‌موجب تغییر و تحولات شهری صورت‌گرفته‌ای که از دهه ۳۰ آغاز شده، دچار دگرگونی و آسیب شده است. ساخت خیابان باب‌الحوائج بیشترین آسیب را به این محله وارد آورده است؛ از جمله مطالعات صورت‌گرفته بر اساس منشور حفاظت شهری (واشنگتن) نشان داد که تمامی عناصر کالبدی و کارکردی که ارزش‌های فرهنگی این محدوده تاریخی محسوب می‌شدند و شخصیت این محله با آن‌ها شناخته می‌شده است، به‌واسطه ساخت این خیابان تغییر کرده و لذا هویت اصیل محله بسیار کمرنگ شده است. در این پژوهش که در آن از روش توصیف و تحلیل اطلاعات استفاده شده است، مطالعه شاخصه‌های شخصیت محله طمقاچی‌ها و انطباق آن‌ها با منابع اطلاعاتی در زمینه اصالت که در سند نارا برشمرد شده‌اند، نشان می‌دهد که اصالت محله نیز در زمینه‌هایی چون فرم و طراحی، مواد و مصالح، کاربرد و کارکرد، سنت‌ها و فنون، و محل و جایگاه قرارگیری، به‌شدت آسیب دیده است و در زمینه‌های مانند روح و احساس نیز اگرچه در این مقاله به‌طور کامل بررسی نشده، اما وارد آمدن آسیب دور از ذهن نیست. در این میان، برای بررسی یکپارچگی محله با محیط پیرامون، فقط به مطالعات میدانی که نشان‌دهنده انفکاک محله از بستر شهری و محیط پیرامونی آن است اکتفا نشده و روش مطالعاتی اسپیس سیتکس نیز مورد استفاده قرار گرفته است. این مطالعات نشان می‌دهد که محله چگونه انسجام، جایگاه و یکپارچگی خود را با شهر و محدوده‌ای که با آن پیوسته بوده، از دست داده است. محله طمقاچی‌ها که امروزه منزوی شده است و تأثیر چندانی بر عناصر پیرامونی خود نظیر محله پنجه‌شاه و بازار ندارد، با شکل اصیل این محله تفاوت‌های آشکاری دارد و تنها وجود برخی از بناها به‌ویژه در مرکز و شمال شرق آن، تصویری از محله اصیل را تداعی می‌کند. از آنجایی که با توجه به مطالب سند نارا که بدان پرداخته شد، اصالت عامل اصلی تعیین‌کننده در مورد ارزش‌هاست، در نهایت می‌توان گفت که محله طمقاچی‌ها بخش گسترده‌ای از ارزش‌های

اصیل خود را به واسطه تغییر و تحولات شهری از دست داده و به مقدار قابل توجهی از اهمیت این محله که روزگاری از معتبرترین محله‌های شهر کاشان بوده، کاسته شده است.

پی‌نوشت‌ها

۱. برای اطلاعات بیشتر نک: صادقی، ۱۳۹۴.
۲. برای اطلاعات بیشتر نک: احمدپور کلهرودی و همکاران، ۱۳۹۶.
۳. برای اطلاعات بیشتر نک: جیحانی و همکاران، ۱۳۹۴.
۴. برای اطلاعات بیشتر نک: جیحانی و شفیع، ۱۳۹۷.
۵. نام محله طمقاچی‌ها امروزه به صورت «طمقاچی‌ها» شناخته و نگارش می‌شود، اما این واژه در منابع مختلفی که در این پژوهش از آن‌ها استفاده شده است، به صورت‌های مختلفی نظیر دمغا، تمغا و تمقا نیز آورده شده است.

منابع

۱. ابل، کریس (۱۳۸۷)، معماری و هویت، ترجمه فرح حبیب، چ ۱، تهران: انتشارات دانشگاه آزاد اسلامی، واحد علوم تحقیقات.
۲. احمدپور کلهرودی، نرگس و همکاران (۱۳۹۶)، «نقش و تأثیر عناصر طراحی در کیفیت آسایش حرارتی فضاهای باز شهری؛ بررسی موردی: طراحی پیاده‌راه طمقاچی‌ها در کاشان»، نامه معماری و شهرسازی، شماره ۹ (۱۸)، ۷۹-۵۹.
۳. افشار، ایرج (۱۳۹۲)، «کاشان، آران و نطنز؛ سفری نوروزی در هم‌صحبتی خاندان مهدوی (بهار ۱۳۵۷)»، بخارا، سال پانزدهم، شماره ۹۸: ۳۴۹-۳۶۱.
۴. بایمت‌اف، لقمان (۱۳۸۳)، «اصطلاحات مالیاتی در دوران حکومت‌های ترک و مغول و خراسان و ماوراءالنهر»، کتاب ماه علوم و فنون، سال هفتم، شماره ۶، ۱۵۸.
۵. بیرشک، ثریا (۱۳۷۵ الف)، نقشه‌های مطالعاتی کاشان، محفوظ در اداره میراث فرهنگی کاشان.
۶. بیرشک، ثریا (۱۳۷۵ ب)، «چگونگی روند توسعه و تکامل شکل‌گیری شهر کاشان در بستر تاریخ»، مجموعه مقالات کنگره تاریخ معماری و شهرسازی ایران، به‌کوشش باقر آیت‌الله‌زاده شیرازی، چ ۱، تهران: سازمان میراث فرهنگی، ۳۷۹-۳۹۹.
۷. پرونده ثبتی کاروانسرای گمرک (۱۳۷۸)، میراث فرهنگی کاشان و نطنز.
۸. پطروشفسکی، ایلیا پاولویچ (۱۳۴۴)، کشاورزی و مناسبات ارضی در ایران عهد مغول، ترجمه کریم کشاورزی، چ ۱، تهران: مؤسسه مطالعات و تحقیقات اجتماعی.
۹. جوادی، سید مهدی (۱۳۸۴)، «تحول نظام خاتم و نشان در تشکیلات اسلامی»، فصلنامه تاریخ اسلام، سال ششم، شماره ۲۴، ۸۵-۶۵.
۱۰. جیحانی، حمیدرضا (۱۳۹۷)، عکس هوایی محدوده طمقاچی‌ها.
۱۱. جیحانی، حمیدرضا و شفیع، پریچهر (۱۳۹۷)، «ارزیابی تغییر ساختار فضایی محدوده شهری محتشم

کاشان»، کاشان‌شناسی، شماره ۲ (۱۳)، ۴۸-۳۱.

۱۲. جیحانی، حمیدرضا و همکاران (۱۳۹۴)، «محلۀ سلطان میراحمد کاشان (ساخت محلۀ و مطالعه تغییر و تحولات آن)»، پژوهش‌نامه کاشان، شماره ۱ (۶)، ۱۱۲-۱۳۹.

۱۳. حسن‌زاده، مهنوش و سلطان‌زاده، حسین (۱۳۹۵)، «نقش تکنولوژی حمل‌ونقل شهری بر بافت کالبدی محلۀ های تاریخی در دوران معاصر (نمونه موردی محلۀ خیابان و درب کوشک شهر قزوین)»، نشریه علمی‌پژوهشی انجمن علمی معماری و شهرسازی ایران، شماره ۷ (۱۲)، ۱۱۳-۱۲۶.

۱۴. حیدری سورشجانی، رسول و محمدی، اکرم (۱۳۹۴)، «تحلیل کاربری زمین شهری در فرامحلۀ محتشم»، پژوهش‌نامه کاشان، شماره ۲ (۷)، ۹۵-۵۸.

۱۵. دهخدا، علی‌اکبر (۱۳۷۷)، لغت‌نامه دهخدا، ج ۲ از دوره جدید، تهران: انتشارات دانشگاه تهران.

۱۶. صادقی، ساناز (۱۳۹۴)، باززنده‌سازی گذر تاریخی طمغاچی‌ها در مجاورت بازار کاشان، پایان‌نامه کارشناسی ارشد، رشته مرمت و احیاء بناها و بافت‌های تاریخی، دانشگاه هنر.

۱۷. فدایی‌نژاد، سمیه و کرم‌پور، کتایون (۱۳۸۵)، «بررسی سیر تحولات بافت و تأثیر آن بر خاطره‌زدایی از بافت‌های کهن (نمونه موردی محلۀ عودلاجان تهران)»، باغ نظر، شماره ۳ (۶)، ۸۲-۱۰۰.

۱۸. فرخیار، حسین (۱۳۸۶)، آب‌انبار یادگاری از یادرفته: شهرستان‌های (کاشان، آران و بیدگل)، ج ۱، قم: حلم.

۱۹. فرشیدنیا، مسعود و رحمانیان، سوسن (۱۳۸۸)، «مالیات در دوره ایلخانان»، رشد آموزش تاریخ، شماره ۳۶، ۳۸-۳۳.

۲۰. کلانترضایی، عبدالرحیم (۱۳۷۸)، تاریخ کاشان، به کوشش ایرج افشار، ج ۴، تهران: امیرکبیر.

۲۱. موسوی، مصطفی (۱۳۸۴)، «واژگان ترکی و مغولی تاریخ جهانگشای جوینی»، آیینۀ میراث، سال سوم، شماره ۳ و ۴، ۸۹-۵۷.

۲۲. میرمقتدایی، مهتا (۱۳۸۵)، «پیشنهاد روشی برای تحلیل شخصیت شهر»، مجله محیط‌شناسی، شماره ۳۲ (۳۹)، ۱۴۰-۱۲۹.

۲۳. نراقی، حسن (۱۳۷۴)، آثار تاریخی شهرستان‌های کاشان و نطنز، ج ۲، تهران: انجمن آثار و مفاخر فرهنگی.

۲۴. _____ (۱۳۴۵)، تاریخ اجتماعی کاشان، ج ۱، تهران: مؤسسه مطالعات و تحقیقات اجتماعی.

۲۵. وارثی، حمیدرضا و همکاران (۱۳۸۵)، «سیر تحولات تاریخی و کالبدی بافت قدیم شهر کاشان»، فصلنامه کاشان‌شناخت، شماره ۳، ۱۲۷-۱۵۵.

26. ICOMOS (1994). Nara document on Authenticity. Nara, Japan.

27. ICOMOS National Committees of the Americas (1996). Declaration of San Antonio. San Antonio, USA.

28. ICOMOS (1987). The International Charter for the Conservation of Historic Towns (Washington Charter). Washington, USA.

منشور واشنگتن: حفاظت از شهر تاریخی، منشوری است که در نشست اکتبر سال ۱۹۸۷ مجمع عمومی

ایکوموس در واشنگتن دی سی به تصویب رسیده و عموماً به نام «منشور واشنگتن» شناخته می‌شود.