

دو فصلنامه علمی کاشان‌شناسی، پاییز و زمستان ۱۴۰۰  
دوره ۱۴، شماره ۲ (پیاپی ۲۷)، صفحات: ۲۵-۴۸  
مقاله علمی ترویجی

## تحلیل کالبدی مزارع تاریخی پیرامون کاشان با نگاه به مزرعه مسکون بالاعباس آباد

حسین راعی\*

### چکیده

تاکنون بیش از ۴۰ باب مزرعه مسکون تاریخی در پیرامون کاشان شناسایی و تعداد ۲۸ باب از آن‌ها به‌طور دقیق بررسی شده‌اند. این مزارع به‌عنوان مجتمع‌های زیستی کوچک در دوره‌های مختلف تاریخی به وجود آمدند و انگیزه‌های اقتصادی و تولیدی در ایجاد آن‌ها نقش مهمی داشته است. مسئله اصلی تحقیق، کمبود آگاهی درباره ویژگی‌های کالبدی و شناخت نقاط تمایز آن‌ها با مجتمع‌های زیستی دیگر مانند روستاهاست. هدف تحقیق معرفی ویژگی‌های کالبدی مزارع در پیرامون کاشان است و محقق سعی می‌کند از طریق تحلیل یک مورد مطالعاتی به نام مزرعه بالاعباس آباد به آن نزدیک شود و در جریان تحقیق از رهیافت تفسیرگرایی و راهبرد تفسیری تاریخی استفاده خواهد کرد. پژوهش در این زمینه نشان داده است که هر یک از مزارع دارای سه پهنه کالبدی، کشت‌خوانی و حریم عرفی بوده‌اند. پهنه کالبدی دارای وسعت ۲ تا ۱۵ هکتار بوده و عناصر کالبدی وابسته در این پهنه قرار داشته است. پهنه‌های کشت‌خوانی با وسعت تقریبی ۱۵ تا ۳۰ هکتار شکل گرفته و موضوع اصلی در آن، تولید و ایجاد ارزش افزوده اقتصادی بود. پهنه عرفی حریم نیز به مراتب و چراگاه‌ها اختصاص داشت و وسعت آن بر اساس عرف تعیین می‌شد. در حال حاضر پهنه‌های سه‌گانه در چهار وضعیت نابودشده، در حال بازسازی، بازسازی‌شده و تغییر یافته به روستا قرار دارند.

**کلیدواژه‌ها:** مزارع مسکون تاریخی، میراث کشاورزی، مزرعه بالاعباس آباد، کاشان.

تحلیل کالبدی مزارع  
تاریخی پیرامون کاشان  
با نگاه به مزرعه  
مسکون بالاعباس آباد

\* استادیار، دانشکده معماری و شهرسازی، دانشگاه علم و صنعت ایران، اصفهان، ایران / hoseinraie@iust.ac.ir

تاریخ دریافت: ۱۴۰۰/۷/۱۰ تاریخ پذیرش: ۱۴۰۰/۱۰/۲۰



## ۱. مقدمه

تاکنون بیش از چهل باب مزرعه در پیرامون کاشان و در پیمایش پانزده سال اخیر شناسایی و تعدادی از آن‌ها مستند شده است. هریک از آن‌ها دارای قابلیت‌های کارکردی و کالبدی ویژه‌ای هستند؛ اغلب در دوره فاجار شکل گرفته و دارای مالک شخصی یا ارباب بوده‌اند. به تعداد بی‌شماری از آن‌ها در اسناد تاریخی (نک: قمی، ۱۳۸۵: ۱۷۱؛ کلانترضرابی، ۱۳۷۸: ۱۳۱) اشاره و نام برده شده است. این مجتمع‌های زیستی کوچک محصول ثبات و امنیت در جامعه محلی و حاکم در آن دوره بوده است. آن‌ها بر یک نظام کالبدی مشخصی استوار بودند و به‌طور معمول با مکان‌یابی درست از منظر امنیت و وجود منابع آبی انشا می‌شدند. خط امتداد قرارگیری آن‌ها نشان‌دهنده پیوستگی و ارتباط کالبدی و کارکردی بین مزارع بوده است. آن‌ها می‌توانستند گاه از قلعه، حمام یا حسینیه یکدیگر استفاده کنند و با یکدیگر تبادل کالا داشته باشند؛ یا اینکه ارباب مزرعه وظیفه داشت در مواقع خاصی به دولت مرکزی در زمینه تأمین امنیت نواحی یا توقعات مالی سرکردگان لشکری و دیوانی کمک کند (فرمانفرما، ۱۳۸۳: ۳۶۱). خاستگاه شکل‌گیری مزارع در پهنه فرهنگی کاشان مشترک بوده است و به این دلیل در برهه‌ای از زمان، مزارع زیادی در این پهنه نضج گرفته و موجب آبادانی شده‌اند.

مسئله اصلی تحقیق، کمبود آگاهی درباره ویژگی‌های کالبدی و شناخت نقاط تمایز آن‌ها با مجتمع‌های زیستی دیگر مانند روستاهاست. در حال حاضر تعدادی از آن‌ها مانند مزرعه بارونق تبدیل به روستا شده‌اند و مزرعه بودن آن‌ها به‌عنوان هویت کالبدی و کارکردی مستقل از میان رفته است؛ یا مزرعه آریان‌پور به حال خود رها شده و در معرض تخریب قرار گرفته و مزرعه اتابکی نیز به‌طور نامناسب بازسازی شده است. این تحقیق قصد دارد برای دسترسی به اطلاعات مفید و کنکاش در ابعاد مختلف کالبدی آن‌ها، مزرعه بالاعباس آباد را به‌عنوان مورد مطالعاتی انتخاب کند. این مزرعه به‌عنوان یک باب از چهل مزرعه شناسایی شده دارای قابلیت‌های کالبدی و کارکردی ویژه‌ای است. بقایای کالبدی آن وجود دارد. هنوز زنده و نیمه‌فعال است، اخلاف اربابان مزرعه در قید حیات بوده و منبع مناسبی برای پژوهش در این زمینه محسوب می‌شوند. هدف تحقیق معرفی ویژگی‌های کالبدی مزارع پیرامون کاشان با مطالعه موردی مزرعه بالاعباس آباد است و برای نیل به این هدف دو پرسش مطرح می‌شود؛ مزارع مسکون تاریخی بر پایه چه ویژگی‌های کالبدی در پیرامون کاشان شکل گرفته‌اند؟ نقش عناصر کالبدی وابسته در حیات مزارع پیرامون کاشان چه بوده و نگهداشت و صیانت از آن‌ها به چه عواملی بستگی داشته

است؟ محقق برای پاسخ‌گویی به پرسش‌ها از رهیافت تفسیرگرایی و راهبرد تفسیری تاریخی به‌دلیل وجوه تاریخی آثار و قابل تفسیر بودن آن‌ها استفاده خواهد کرد. سندپژوهی، مطالعات میدانی و مصاحبه با ذی‌نفعان به‌عنوان سه قالب اصلی در پژوهش استفاده خواهد شد.

### ۱-۱. پیشینه تحقیق

پیش از پژوهش‌های اخیر در منابعی از قمی (۱۳۸۵)، مدرسی طباطبایی (۱۳۶۴) و کلانترضرابی (۱۳۷۸) به نام ده‌ها مزرعه در پیرامون کاشان اشاره شده و درباره میزان محصول، نام مالک و موقعیت آن‌ها اطلاعاتی وجود دارد، اما شناسایی مزارع تاریخی و پژوهش مقدماتی درباره آن‌ها از سال ۱۳۸۵ در پیرامون کاشان آغاز شد و نتیجه آن در سال ۱۳۸۹ با عنوان «مقدمه‌ای بر معماری مزارع در ایران» در مجله میراث ملی به چاپ رسید. پس از آن راعی و بهشتی در سال ۱۳۹۵ در مقاله‌ای با عنوان «مزارع مسکون تاریخی در ایران: از آغاز تا دوره صفویه» به پیشینه و نحوه پیدایش آن‌ها اشاره کرده‌اند. این موضوع با تمرکز بر مزارع تاریخی پیرامون یزد ادامه می‌یابد و در مقاله‌ای با عنوان «آغازی بر فهم مزارع مسکون تاریخی در یزد» (راعی و همکاران، ۱۳۹۵) منتشر می‌شود. سپس در یک فصل از کتاب نیاسرنامه به این موضوع به‌صورت کلی اشاره می‌شود و در همان سال در همایش باغ‌های تاریخی در دانشگاه کاشان مقاله‌ای با عنوان «در جستجوی مزارع مسکون اربابی در نیاسر» ارائه شده و در نشریه کاشان‌شناسی به چاپ می‌رسد. در پژوهش‌های متأخر نیز این موضوع در سال ۱۳۹۹ در اقلیم مرکزی ایران مورد بررسی قرار گرفته و با عنوان «نظام شکل‌دهنده در معماری مزارع تاریخی با نگاه به مزارع طرازآباد، گورت و نهچیر» در نشریه معماری اقلیم گرم و خشک منتشر می‌شود و در سال ۱۴۰۰ در مقاله دیگری با عنوان «قابلیت‌های پنهان در مزارع مسکون تاریخی نیاسر» در نشریه معماری و شهرسازی ایران به وجوه دیگری از این مزارع اشاره می‌شود. در منابع خارجی نیز تاکنون به مزارع تاریخی ایران توجه نشده و سندی در این باره یافت نشده است. موضوع پیش رو نیز با تمرکز بر ویژگی‌های کالبدی مزارع و با نگاه موردی به یک مزرعه شاخص در محدوده فرهنگی کاشان انجام می‌شود.

### ۲-۱. روش پژوهش

این تحقیق با آثار مادی، ملموس و تاریخی مواجه است. برای درک موضوع و پاسخ به پرسش‌ها نیاز به تحلیل و تفسیر مزارع تاریخی وجود دارد. بنابراین از رهیافت تفسیرگرایی و راهبرد تفسیری تاریخی استفاده می‌شود. در این راهبرد، سه قالب مطالعات میدانی، سندپژوهی و مصاحبه با ذی‌نفعان مورد توجه قرار می‌گیرد. در ابتدا موقعیت مزارع تاریخی در پیرامون کاشان

تحلیل کالبدی مزارع تاریخی پیرامون کاشان با نگاه به مزرعه مسکون بالعباس‌آباد

مورد بازبینی قرار گرفته و مزرعه بالاعباس آباد برای تدقیق در شناخت ویژگی‌های کالبدی آن‌ها، به‌عنوان نمونه موردی انتخاب می‌شود. حدود و ثغور این مزرعه با دقت ۱/۲۰۰۰ نقشه‌برداری شد و وسعت و تعداد عناصر خدماتی وابسته به آن مشخص شدند. تعدادی از عناصر وابسته مانند خانه‌های اربابی، آب‌انبار و مسجد با دقت ۱/۱۰۰، ۱/۵۰ و گاه با جزئیات ۱/۲۰ برداشت شدند. علاوه بر آن با استفاده از اسناد تاریخی و جغرافیای تاریخی مرتبط با تاریخ کاشان، پیشینه و خاستگاه این مزرعه بررسی شده و در مصاحبه با خسرو اعتماد و قدمعلی کرمانی، ۱۳۹۵ از بازماندگان مزارع، همه یافته‌ها مورد سنجش و همپوشانی قرار گرفت و ویژگی‌های کالبدی مزرعه تدقیق شد. تمرکز و نتایج شناخت یک باب مزرعه از مزارع شناسایی شده می‌تواند به‌دلیل وجود تشابهات کالبدی و کارکردی مزارع در این پهنه به‌طور نسبی و نه کامل به مابقی قابل تسری باشد.

## ۲. پیشینه تاریخی مزارع مسکون

مزارع مسکون دارای پیشینه تاریخی پیش از اسلام است. پیگولوسکایا (۱۳۶۷) و دهگان (۱۳۸۹) درباره کوشک‌ها و دسکره‌های شاهی در خارج از شهرها در پیش از اسلام تا قرون اولیه اسلامی مطالبی را ارائه می‌کنند و نشان می‌دهند که ساختارهای مشابه با مزارع تاریخی کنونی در دوره‌های یادشده وجود داشته است. در این دوره، دهقانان از جایگاه ویژه‌ای برخوردار بوده و از نظر مراتب اجتماعی، پس از نجبا قرار داشتند (کریستین‌سن، ۱۳۷۴). پس از آن و در دوره اسلامی و حداقل تا قرن چهارم هجری، موضوع کشاورزی و مقاطعه بنا بر شریعت اسلام دستور کار بوده است. بر این اساس مزارع در اسناد تاریخی حضور بیشتری دارند، قدرت سیاسی و اجتماعی مقطع‌ها بیشتر می‌شود و زمین، مزرعه و روستا به یک کالای قابل معامله تبدیل می‌گردد (لمتون، ۱۳۴۵: ۱۲۳). در قرن ۴ق حسن ابن قمی در کتاب *تاریخ قم* به شیوه‌های مزرعه‌داری و زراعت و معرفی نام مزارع در قم و پیرامون آن به‌ویژه ساوه و قاسان اشاره می‌کند و به‌عنوان یک سند تاکنون از آن استفاده می‌شود.<sup>۱</sup> پس از آن و در دوره سلجوقی پایه و اساس نگاه مستقل به مزارع آغاز می‌شود و تا دوره مغول و ایلخانی به تکامل می‌رسد. قالب‌های مختلف واگذاری زمین و مزارع به سرکردگان حکومتی و لشکری مانند تیول و اقطاع از قرن ۵ تا ۸ق رواج می‌یابد (الهمدانی، ۱۳۵۶: ۳۰۵) و با کاربست نظام بهره‌برداری وقف در مدیریت و نگهداری از موقوفات به‌ویژه مزارع، تحول بزرگی از منظر مالکیت و اقتصاد به وقوع می‌پیوندد. در منابعی چون حسن‌آبادی (۱۳۸۶) و اعظم واقفی (۱۳۷۹) به تعدادی از وصیت‌نامه‌ها،

وقف‌نامه‌ها و مبیعه‌نامه‌ها در این باره اشاره می‌شود. این اسناد حقوقی به‌طور غالب به معرفی مزارع، نام واقف، شیوه‌های بهره‌برداری از موقوفات، شرایط بهره‌برداری و نحوه حفاظت و مدیریت از مزارع می‌پردازند. صفوی‌ها از پایه‌های استوار شیوه‌های مدیریت مزارع در دوره‌های پیشین استفاده کرده و موضوع وقف در مزارع را با قوت بیشتری ادامه می‌دهند. در منابعی چون افشار (۱۳۷۴: ج ۲)، حسینی یزدی (۱۳۴۱) و شیخ‌الحکامی (۱۳۸۸) به مواردی از مزارع وقفی در دوره صفوی اشاره شده است. علاوه بر آن در این دوره مزارع و کشت‌خوارها با عنوان عطیه به بزرگان و دولتمردان و بستگان شاه بخشیده می‌شد. این وضعیت تا دوره قاجار ادامه می‌یابد. در دوره ناصری به دلیل فزونی دیون دولتی بسیاری از مزارع که در زمره خالصجات شاهی قرار داشتند فروخته می‌شوند و بخشی از مزارع نیز به دلیل خشکسالی در معرض نابودی قرار می‌گیرند، اما اسناد زیادی از روشنفران و مقربان شاهی وجود دارد که در قالب سفرنامه‌ها، روزنامه خاطرات یا گزارش بلوک‌گردشی به شرح مزارع بین راهی می‌پردازند. کسانی چون فوران (۱۳۷۸) و لمتون (۱۳۴۵) به شرح وضعیت کشاورزی و فعالیت‌های زیستی ایرانیان به‌ویژه در اواخر قاجار پرداختند و از نخبگان ایرانی مانند ناصرالدین‌شاه (۱۳۵۴)، فرمانفرما (۱۳۸۳)؛ امین‌لشکر (۱۳۷۴)، غلامحسین افضل‌الملک (۱۳۶۰)، اعتمادالسلطنه (۱۳۶۳؛ ۱۳۶۸)، ظهیرالدوله (۱۳۵۱)؛ حکمت‌یغمایی (۱۳۶۹)، ظل‌السلطان (۱۳۶۸) و نجم‌الملک (۱۳۴۱) نیز اسنادی منتشر شده که نشان از اهمیت مزارع و کشاورزی در این دوره دارد. بر اساس این اسناد، افول مزرعه‌داری با مالکیت اربابی در اواخر این دوره و با الغای تیول‌داری در مجلس مشروطه اتفاق می‌افتد. بسیاری از مزارع شاهی و دیوانی که در تیول سرکردگان قرار داشت به آن‌ها فروخته شده و شکل نوینی از نظام ارباب رعیتی شکل می‌گیرد. بسیاری از روحانیون و بازرگانان به خرید مزارع می‌پردازند و به طبقه مالک می‌پیوندند. این وضعیت تا دوره پهلوی دوم ادامه می‌یابد و به دهه چهل شمسی و اصلاحات ارضی می‌رسد. این قانون، نظام ارباب‌رعیتی را از بین برده و مزارع را به رعایا سپرد (لمتون، ۱۳۴۵: ۲۵۰). نبود تدابیر مدیریتی، فقر رعایا و همچنین عوامل اقلیمی موجب رهاشدگی مزارع شد (توانگر مروستی، ۱۳۹۴: ۲۹۴) و بخش بزرگی از تجربه زیستی و اقتصادی ایرانیان را به ورطه نابودی کشانید. اغلب مزارع اربابی کنونی در پیرامون کاشان دچار چنین پیشینه‌ای بوده‌اند و مزرعه بالاعباس‌آباد نیز از این قاعده مستثنا نبوده است. این مزرعه محل زندگی آقابزرگ، امام‌جمعه کاشان بود و به دلیل مهاجرت مالک مزرعه، محمدرضا خانیان کاشانی، پس از اصلاحات ارضی دچار اضمحلال نسبی شد (مصاحبه با خسرو اعتماد،

تحلیل کالبدی مزارع  
تاریخی پیرامون کاشان  
با نگاه به مزرعه  
مسکون بالاعباس‌آباد

۱۳۹۵) و هم‌اکنون توسط اخلاف ایشان نگهداری می‌شود.

### ۳. معرفی مزارع تاریخی پیرامون کاشان

کلانترِ ضرابی مزارع و قراء پیرامون کاشان را بررسی کرده و تعداد آن‌ها را ۱۸۲ باب مزرعه گرمسیری، ۱۹۲ باب مزرعه سردسیری، ۱۶ باب مزرعه حومه و ۷ باب مزرعه وقفی در دوره قاجار دانسته است (کلانترِ ضرابی، ۱۳۷۸: ۱۳۱). پایش میدانی در این محدوده نشان می‌دهد تعدادی از مزارع شناسایی شده توسط کلانترِ ضرابی هنوز زنده هستند و در دسترس قرار دارند (جدول ۱) این مزارع اغلب مربوط به دوره قاجار با الحاقات دوره پهلوی هستند و در کنار منابع آبی با فاصله اندکی از یکدیگر شکل گرفته‌اند. مزرعه بالاعباس آباد، یک باب از مزارع اشاره شده است.

جدول ۱: مزارع شناسایی شده در پیرامون کاشان

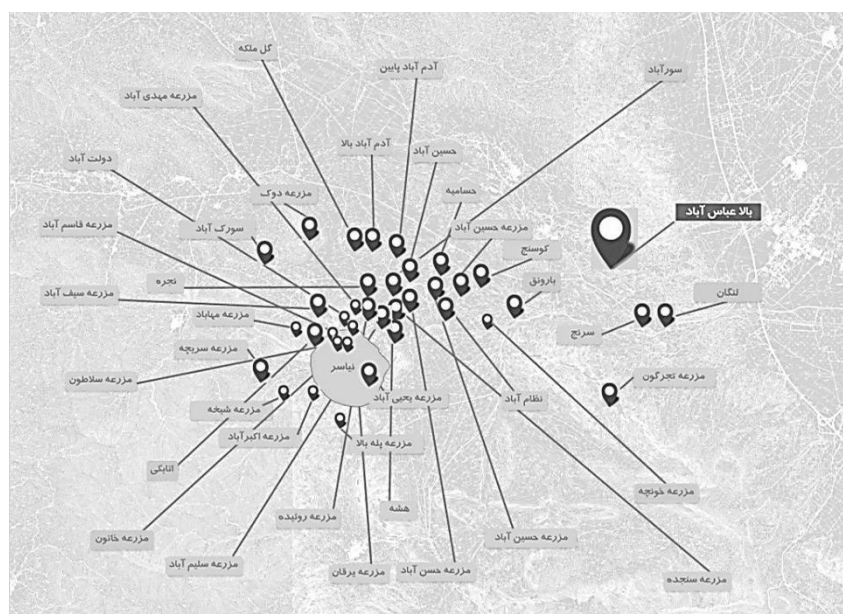
ردیف	مزرعه	ردیف	مزرعه	ردیف	مزرعه	ردیف	مزرعه
۱	حسامیه	۸	هیرمند	۱۵	حسن آباد	۲۲	لنگان
۲	بارونق	۹	آدم آباد بالا	۱۶	حسین آباد	۲۳	سرنج
۳	سینجده	۱۰	آدم آباد پایین	۱۷	هشه	۲۴	کوسنج
۴	خُنچه	۱۱	پانچار	۱۸	تجرگان	۲۵	خانکه
۵	سلخ نو	۱۲	اتابکی	۱۹	بالاعباس آباد	۲۶	نصرت آباد
۶	نظام آباد	۱۳	ده زیرین	۲۰	خاتون	۲۷	سریچه
۷	سلیم آباد	۱۴	دوک	۲۱	سورآباد	۲۸	حسین آباد آقارحمت

### ۴. ویژگی‌های کالبدی مزارع تاریخی پیرامون کاشان و مزرعه بالاعباس آباد

مزارع تاریخی دارای قابلیت‌های کالبدی و کارکردی هستند. آن‌ها بر اساس نظام مشخصی موقعیت‌یابی شدند و استقرار یافتند. منظومه نیارشی منطبق با بستر و اقلیم بر آن‌ها حاکم است. هرکدام از مزارع تعدادی از عناصر کالبدی وابسته را در خود جای داده‌اند و پهنه وسیعی را در قالب فضای ساخته و فضای کشت‌خوانی در اختیار گرفته بودند. این مزارع دارای نظام مدیریتی و مالکیتی ارباب‌رعیتی و هرم اجتماعی منطبق با آن بوده‌اند. آن‌ها مولد بوده و در مقیاس یک مزرعه سعی بر خودکفایی داشته‌اند (راعی، ۱۴۰۰: ۱۶۲). در پایین سعی می‌شود به تحلیل قابلیت‌های کالبدی پرداخته شود که باعث پایداری مزارع پیرامون کاشان تا اکنون شده‌اند.

#### ۱-۴. نظام دسترسی و موقعیت

مزرعه بالاعباس آباد در هم کناری با مزارع دیگر پدیدآورنده یک منظومه زیستی در پیرامون کاشان بوده‌اند. این قرابت به لحاظ کالبدی، کارکردی و محتوایی وجود داشته است. بر اساس مشاهدات میدانی، مزارع شناسایی شده ۲ تا ۱۵ کیلومتر از یکدیگر فاصله دارند و دلیل این الگوریتم توزیع، وجود منابع آبی مانند مظهر قنوات و چشمه‌هاست. همان گونه که در تصویر ۱ مشاهده می‌شود مزارع به‌عنوان مجتمع‌های زیستی کوچک در پیرامون یک مجتمع زیستی بزرگ مانند نیاسر شکل گرفته‌اند. این الگوریتم پراکنش به‌دلیل استفاده از منابع آبی پیرامون نیاسر و وجود امنیت در این بخش از محدوده فرهنگی کاشان به وجود آمده است.



تصویر ۱: موقعیت مزرعه بالاعباس آباد در نظام منظومه‌ای (گله‌ای)

بر اساس مصاحبه با مزرعه‌نشینان کنونی در مزارع سورآباد، عباس‌آباد، دوک و تجرگان، آن‌ها در گذشته دارای مراودات اجتماعی و فرهنگی نیز بوده‌اند و گاه از حسینیه‌های یکدیگر در ایام محرم استفاده می‌کردند. به این ترتیب پراکنش گله به گله مزارع توانسته است در محتوا و کارکرد مؤثر واقع شود و مراودات بینامزاعی را تسهیل کند. برای این نظم در استقرار به تبع از ادبیات رایج در این محدوده فرهنگی، می‌توان عنوان نظام گله‌ای یا منظومه‌ای را برگزید. گله مزرعه عباس‌آباد در طول جغرافیایی  $51^{\circ} 50'$  و عرض جغرافیایی  $55^{\circ} 33' 59''$  واقع شده و مسکون بالاعباس‌آباد

تحلیل کالبدی مزارع  
تاریخی پیرامون کاشان  
با نگاه به مزرعه  
مسکون بالاعباس‌آباد

ارتفاع آن از سطح دریا ۱۲۱۱ متر است. این مزرعه در فاصله ۲۰۰۵۵ متری مرکز شهر کاشان در استان اصفهان قرار گرفته است (تصویر ۲).



تصویر ۲: موقعیت مزرعه در نقشه استان اصفهان و شهرستان کاشان



#### ۲-۴. عناصر کالبدی وابسته

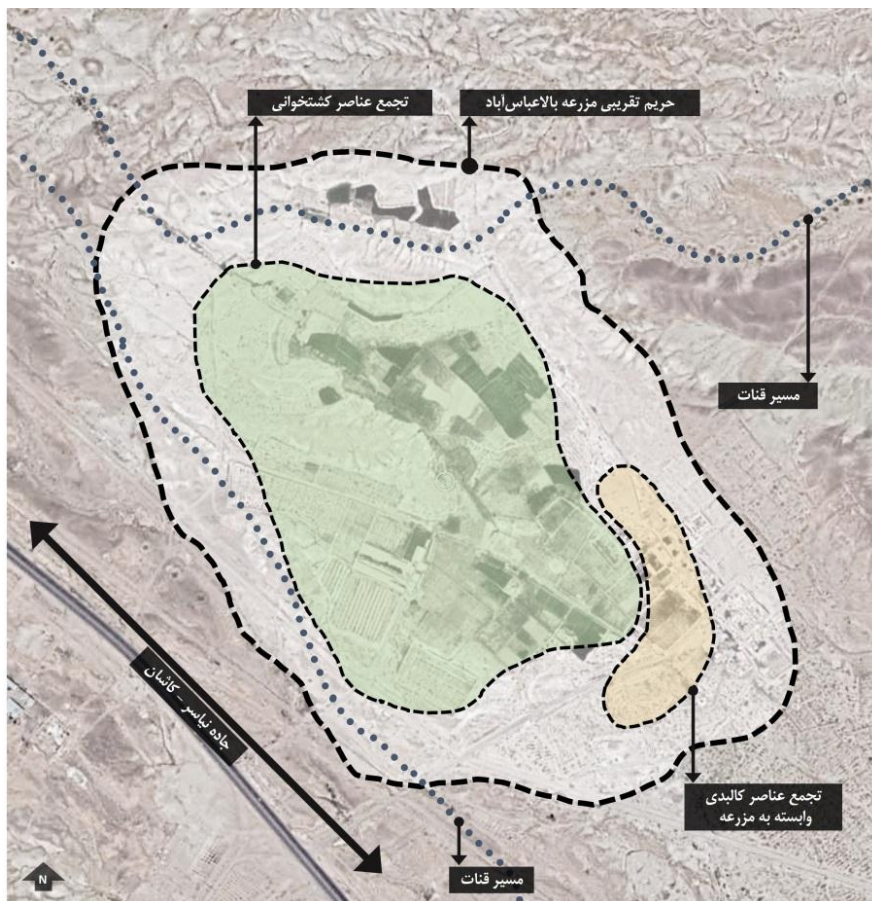
مطالعات میدانی نشان می‌دهد در همه مزارع شناسایی شده، سه پهنه اصلی وجود دارد: پهنه اول مربوط به تجمع عناصر کالبدی وابسته است. پهنه دوم به تجمع عناصر کشت‌خوانی از قبیل باغ، زمین زراعی و آبراه‌ها و کرت‌بندی‌ها اختصاص دارد و پهنه سوم حریم توپوگرافی طبیعی را در بر می‌گیرد. یکی از نقاط تمایز مزارع مسکون با مزارع غیرمسکون، وجود پهنه نخست و عناصر کالبدی وابسته است. در تصویر ۳ پهنه‌های شکل‌دهنده مزرعه بالاعباس‌آباد مشخص شده است.

این مزرعه با دارا بودن سه پهنه اصلی دارای عناصر کالبدی به شرح جدول ۲ است:

جدول ۲: عناصر کالبدی موجود در مزرعه بالاعباس‌آباد

مزرعه	ردیف	مزرعه	ردیف	مزرعه	ردیف
آب‌انبار و کوره‌قنات	۷	خانه اربابی اسلامی	۴	قلعه معتبر اربابی	۱
مسجد	۸	خانه اربابی نجفی	۵	قلعه رعیتی	۲
شاه‌کوچه	۹	حمام درون قلعه	۶	خانه اربابی اعتمادی	۳





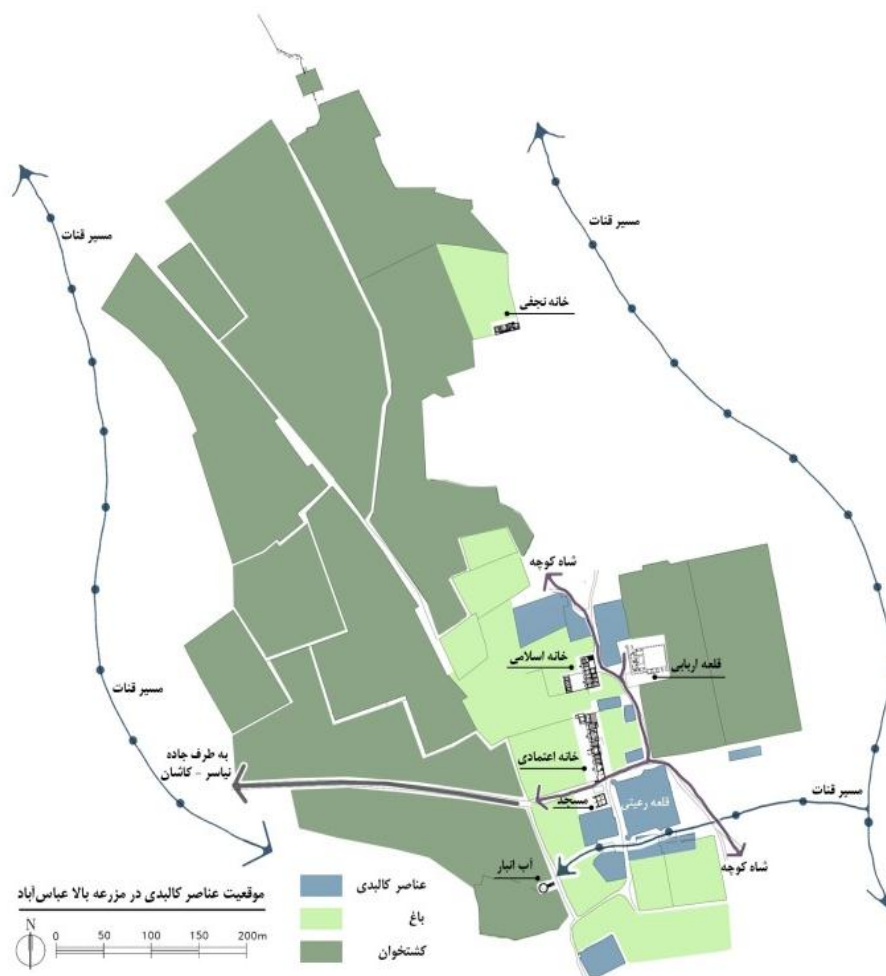
تصویر ۳: موقعیت پهنه‌های شکل دهنده مزرعه بالاعباس آباد 1/2000 (Google earth, 2021)

تصویر ۴ وضعیت کنونی مزرعه بالاعباس آباد را نشان می‌دهد. هم‌کناری عناصر انسان‌ساخت و پهنه کالبدی با عناصر کشت‌خوانی مشهود است. در تصویر ۵ نیز موقعیت عناصر کالبدی با پهنه‌های دیگر نشان داده شده است.



تصویر ۴: پهنه‌های شکل دهنده مزرعه بالاعباس آباد

تحلیل کالبدی مزارع  
تاریخی پیرامون کاشان  
با نگاه به مزرعه  
مسکون بالاعباس آباد



تصویر ۵: نقشه موقعیت عناصر کالبدی وابسته در مزرعه بالا عباس آباد (نگارنده، ۱۴۰۰)

همان گونه که مشخص است، مزرعه بالا عباس آباد دارای توسعه و محور خطی است. وسعت عناصر کشت‌خوانی بیش از دو برابر پهنه کالبدی است. این موضوع نشان می‌دهد که اساس مزرعه بر تولید اقتصادی و کشاورزی بوده و تأمین درآمد برای ارباب مزرعه در اولویت است؛ به این دلیل مساحت بیشتری از زمین به کشت‌خوان اختصاص یافته است. موقعیت و تعداد عناصر کالبدی نیز درخور توجه است (جدول ۳ و تصویر ۵). عناصری مانند آب‌انبار و مسجد در کنار قلعه‌رعبیتی شکل گرفته است تا بتواند به ساکنان مزرعه خدمات ارائه کند و خانه‌های اربابی در جوار قلعه قاجاری اربابی ساخته شده‌اند تا از حمایت و نزدیکی با یکدیگر برخوردار باشند و

به لحاظ فیزیکی نیز دسترسی مناسبی وجود داشته باشد. بافت اصلی مزرعه دارای یک محور ارتباطی اصلی به نام «شاه‌کوچه» است. این محور مهم‌ترین و وسیع‌ترین معبر در یک مزرعه محسوب می‌شود و خاصیت جمع‌کنندگی و فراخوانی دارد. شاه‌کوچه، همه عناصر اصلی کالبدی و کشت‌خوانی را به یکدیگر متصل می‌کند و ورودی و خروجی اغلب عناصر و کاربری‌های مهم از آن منشعب می‌شود. علاوه بر آن در سال‌های اخیر مسیر سواره‌ای به مزرعه اضافه شده که آن را به جاده اصلی کاشان- نیاسر متصل کرده است. محورهای آبرسانی مانند کوره‌های قنات نیز در پیرامون مزرعه وجود دارند. طول گالری قنات به ۲۴۰۰ متر می‌رسد و آب مورد نیاز مزارع همجوار نیز از قنات متعلق به این مزرعه تأمین می‌شد (اعتماد، ۱۳۹۵). این مزرعه پس از اصلاحات ارضی دچار تحول شد و تعدادی از رعایای آن از قلعه خارج شدند و بخشی از کشت‌خوان‌های متعلق به مزرعه را تملک کردند. ساخت‌وسازهای رعیتی متأخر مربوط به این تحول است. پهنه‌های سه‌گانه یادشده در همه مزارع شناسایی شده در پیرامون کاشان حضور دارند.

#### ۲-۴-۱. عناصر وابسته مسکونی؛ قلاع و خانه‌های اربابی و رعیتی

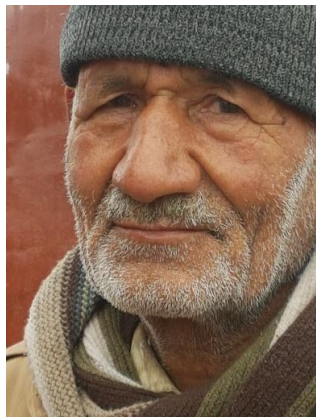
عناصر یادشده در جدول ۳ در چندین بخش قابل دسته‌بندی هستند. قلاع و خانه‌های اربابی و رعیتی در دسته عناصر وابسته مسکونی قرار می‌گیرند. این مزرعه دارای یک قلعه اربابی (تصویر ۸)، یک قلعه رعیتی قاجاری و چندین خانه اربابی بوده است. در مصاحبه با خسرو اعتماد (۱۳۹۵) مشخص شده است که قریب به یکصد نفر از رعایا و خانواده‌های آن‌ها در این قلعه سکونت داشتند. به هر خانواده یک یا دو اتاق اختصاص داشت. آن‌ها اغلب به کشاورزی و زراعت در کشت‌خوان‌های گندم، جو، یونجه، غلات و باغات انار، توت، انجیر، انگور، زردآلو یا رمه‌گردانی برای ارباب مشغول بودند. روزها در بیرون از قلعه و شب‌ها در درون قلعه سپری می‌شد. رعایا حق نداشتند مالک بیش از دو تا سه گوسفند و حتی اسب باشند. حمام آن‌ها در درون قلعه قرار داشت و برای آب آشامیدنی از قنات و چشمه اما برای شست‌وشوی ظروف و البسه از چاه‌های دستی و خانگی داخل قلعه استفاده می‌کردند.<sup>۲</sup>

جدول ۳: معرفی عناصر کالبدی وابسته به مزرعهٔ بالاعباس آباد (نگارنده، ۱۴۰۰)

ردیف	نام عنصر وابسته	تصاویر	نقشه
۱	قلعه اربابی		
۲	قلعه رعیتی		
۳	خانه اربابی اعتمادی		
۴	خانه اربابی اسلامی		
۵	خانه اربابی نجفی		
۶	آب‌انبار		
۷	مسجد		

10.22052/KASHAN.2022.243151.021

کاشان‌شناسی  
شمارهٔ ۲ (پیاپی ۲۷)  
پاییز و زمستان ۱۴۰۰

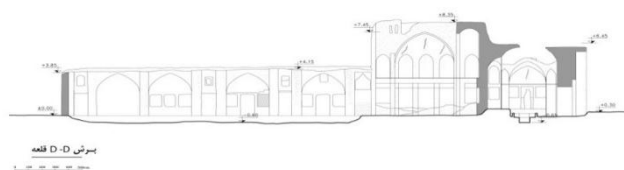
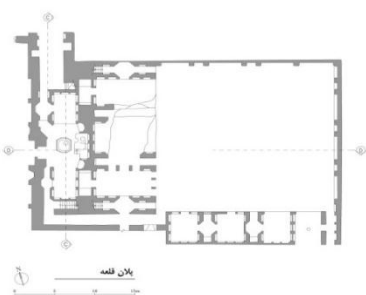


تصویر ۷: چوپان کنونی مزرعه  
بالاعباس آباد، ۱۳۹۵



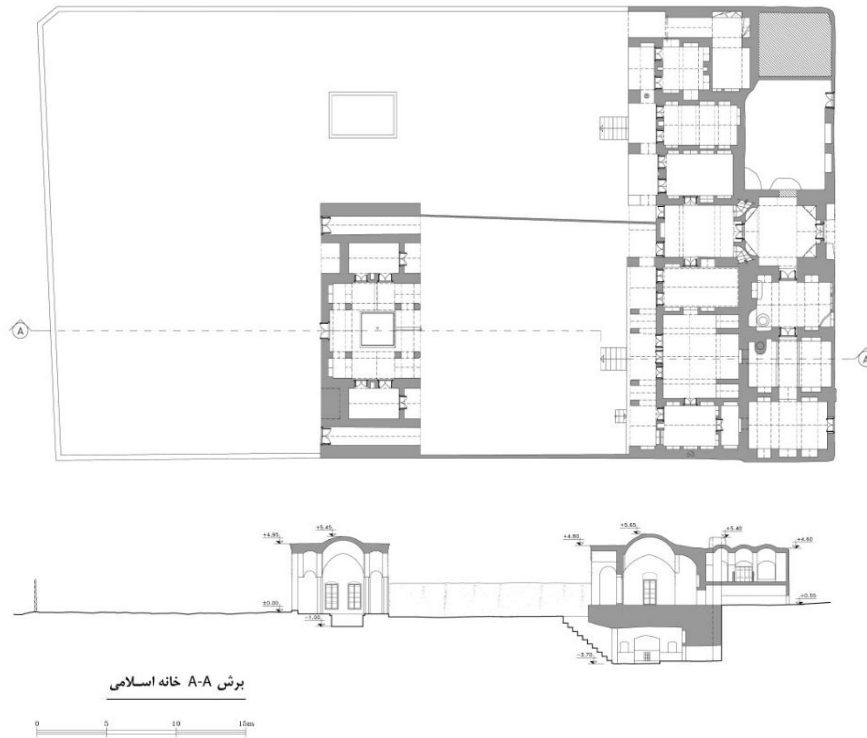
تصویر ۶: خسرو اعتماد از بازماندگان و  
مالکان کنونی مزرعه بالاعباس آباد، ۱۳۹۵

قلعه اربابی (تصویر ۸) نیز مربوط به دوره قاجار با الحاقات دوره پهلوی است که توسط نخستین ارباب مزرعه به نام محمدرضا خانیان کاشانی شکل گرفته است. خانه‌های اربابی پس از آن و در اوایل دوره پهلوی اول توسط خانواده‌های اعتماد، نجفی، اسلامی به تدریج ساخته شدند. اربابان (تصویر ۶) در داخل قلاع و خانه‌های اربابی در مدت زمان مشخص و به‌ویژه در زمان برداشت محصول حضور داشتند و از اهالی کاشان و نراق بودند اما رعایا (تصویر ۷) از اهالی روستاهای اطراف و برای همیشه در داخل قلعه رعیتی سکونت پیدا کرده بودند. به جزء خانه‌های نجفی، اعتماد و اسلامی (جدول ۳ و تصویر ۹) که زندگی در آن‌ها، جریان دارد، مابقی از جمله قلعه رعیتی که روزی محل زندگی آقابزرگ امام جماعت کاشان بود در حال ویرانی است.



تصویر ۸: نقشه‌های قلعه اربابی مزرعه بالاعباس آباد (نگارنده، ۱۴۰۰)

تحلیل کالبدی مزارع  
تاریخی پیرامون کاشان  
با نگاه به مزرعه  
مسکون بالاعباس آباد

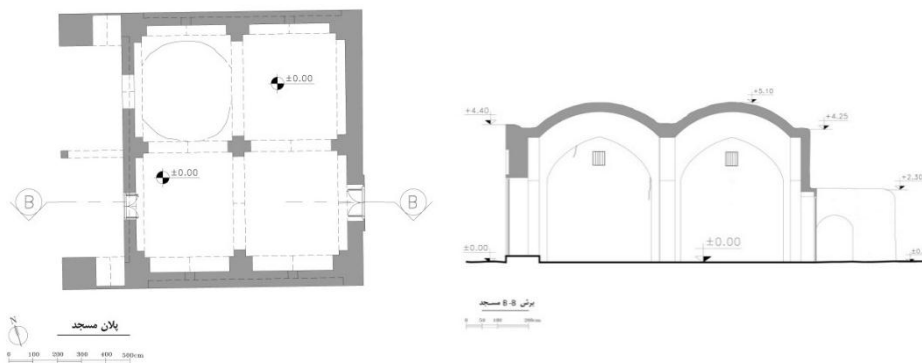


تصویر ۹: پلان و برش خانه اربابی اسلامی (نگارنده، ۱۴۰۰)

#### ۲-۲-۴. عنصر وابسته مذهبی؛ مسجد

عنصر کالبدی دیگر، مسجد است. این بنا عنصر وابسته مذهبی است. مزرعه نشینان بالاعباس آباد نیز روستائیان بودند که توسط ارباب مزرعه به کار و زندگی در مزرعه گماشته شده بودند و به طور طبیعی مسلمان و پیرو مذهب تشیع بودند. بنابراین وجود مسجد، حسینیه یا نمازخانه در مزرعه می توانست نیازهای معنوی آن ها را در ماه رمضان و محرم برآورده سازد. مسجد این مزرعه بسیار ساده با شبستان مستطیل و یک ایوان رو به شرق ساخته شد (تصاویر ۱۰ و ۱۱). مزارع دیگری چون، بارونق، اتابکی، خاتون، سورآباد، لنگان، سرنج و کوسنج نیز دارای عنصر مذهبی بوده اند و مابقی مزارع شناسایی شده به طور احتمال از مساجد و حسینیه های مزارع و روستاهای اطراف استفاده می کردند.





تصویر ۱۰: پلان و برش مسجد مزرعه بالاعباس آباد (نگارنده، ۱۴۰۰)



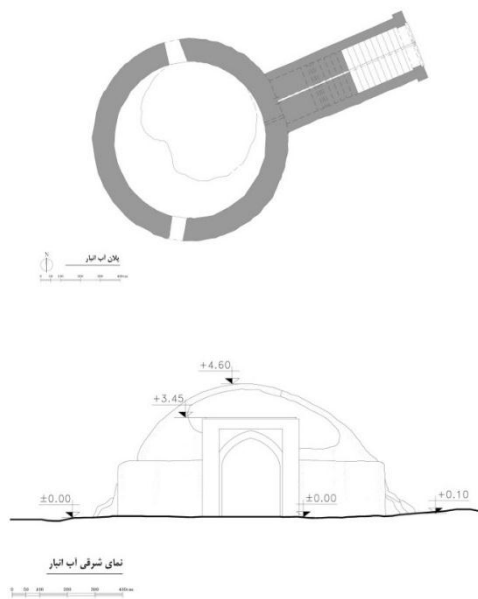
تصویر ۱۱: نقشه‌ها و تصویر نمای شرقی مسجد مزرعه بالاعباس آباد

#### ۳-۲-۴. عنصر وابسته خدماتی؛ حمام، آب‌انبار و کوره‌قنات

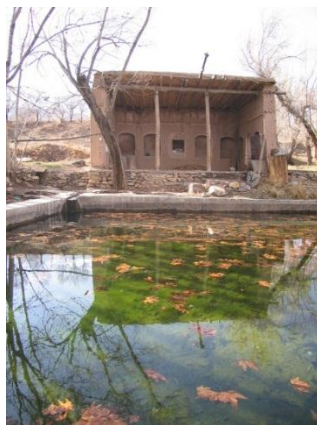
حمام، آب‌انبار و کوره‌قنات مربوط به تأسیسات بهداشتی و خدماتی مزرعه است. در هر مزرعه مستقل از جمله بالاعباس آباد از عناصر کالبدی متنوع در جهت خودکفایی و استقلال نسبی مزرعه استفاده می‌شد. ارباب سعی می‌کرد نیازهای مزرعه‌نشینان را در درون مزارع برطرف کند، حمام مزرعه در داخل قلعه‌ها ساخته می‌شد و آب‌انبارها در بیرون قلعه‌ها و در مسیر کوره‌قنات‌ها شکل می‌گرفت تا توسط اهالی و رهگذران قابل استفاده باشد (تصویر ۱۲). کوره‌قنات‌ها و مظهر آن‌ها تاریخی پیرامون کاشان نیز در پیرامون مزرعه پیش‌بینی می‌شد تا نزدیک به مخزن آب‌انبارها و تنوره آسیاب‌ها باشد و آب مسکون بالاعباس آباد

تحلیل کالبدی مزارع  
تاریخی پیرامون کاشان  
با نگاه به مزرعه  
مسکون بالاعباس آباد

مورد نیاز کشتنخوانها فراهم شود<sup>۳</sup> (تصاویر ۱۳ و ۱۴). هر مزرعه دارای یک هرم اجتماعی تعیین شده از طرف ارباب بود. او به عنوان رأس هرم برای هر یک از مزرعه نشینان وظایفی را تعیین می کرد. مباشر، حمامی، آسیابان، دشتبان، مقنی و زارع بخشی از این هرم بودند. این نظم در اغلب مزارع پیرامون کاشان مورد استفاده قرار گرفته بود.



تصویر ۱۲: نقشه های آب انبار مزرعه بالاعباس آباد (نگارنده، ۱۴۰۰)



تصویر ۱۴: سلخ (استخر) در مزرعه سریچه



تصویر ۱۳: آبراه در مزرعه خنچه



به این ترتیب اغلب مزارع پیرامون مانند مزرعه بالاعباس آباد دارای پهنه‌های سه‌گانه و عناصر کالبدی وابسته بوده‌اند. تعدادی مانند مزرعه سوراآباد، اتابکی و تجرگان دارای عناصر بیشتر و تعدادی دیگر مانند حسین‌آباد، دولت‌آباد و دوک دارای عناصر کمتر بوده و ساده به نظر می‌رسند. ساکنان مزارع ساده و کوچک سعی می‌کردند در ایامی از سال از امکانات و خدمات مزارع بزرگ‌تر و معتبر استفاده کنند.

#### ۳-۴. دوره‌بندی تاریخی

مطالعات میدانی در پیرامون کاشان و همچنین بررسی منابعی چون کلاترضرابی (۱۳۷۸) نشان می‌دهد که انقلاب بزرگی از اوایل دوره قاجار تا دوره پهلوی اول در زمینه ساخت و نگهداری مزارع مسکون در اقلیم گرم و خشک به‌ویژه در محدوده فرهنگی کاشان به وقوع پیوسته است. محتوای جدول ۴ و همچنین الگوهای سازه، معماری و تزئینات نشان می‌دهد که ۶۰ درصد مزارع شناسایی شده پیرامون کاشان مربوط به دوره زند و قاجار بوده و در دوره پهلوی اول تا دوم الحاقاتی به آن افزوده شده است.

جدول ۴: عناصر کالبدی موجود در مزرعه بالاعباس آباد

ردیف	مزرعه	دوره تاریخی ساخت و الحاقات	ردیف	مزرعه	دوره تاریخی ساخت و الحاقات
۱	حسامیه	قاجار و پهلوی	۱۵	حسن آباد	پهلوی
۲	بارونق	قاجار، پهلوی و معاصر	۱۶	حسین آباد	قاجار و پهلوی
۳	سینجده	قاجار، پهلوی و معاصر	۱۷	هشه	قاجار، پهلوی و معاصر
۴	خُنچه	قاجار، پهلوی و معاصر	۱۸	تجرگان	قاجار، پهلوی و معاصر
۵	سلخ نو	پهلوی و معاصر	۱۹	بالا عباس آباد	زند، قاجار، پهلوی و معاصر
۶	نظام آباد	قاجار و پهلوی	۲۰	خاتون	قاجار، پهلوی و معاصر
۷	سلیم آباد	پهلوی و معاصر	۲۱	سوراآباد	قاجار، پهلوی و معاصر
۸	هیرمند	پهلوی و معاصر	۲۲	لنگان	قاجار، پهلوی و معاصر
۹	آدم آباد بالا	نیازمند پیگردی است	۲۳	سرنج	قاجار، پهلوی و معاصر
۱۰	آدم آباد پایین	قاجار، پهلوی و معاصر	۲۴	کوسنج	پهلوی و معاصر
۱۱	پاچنار	پهلوی و معاصر	۲۵	خانکه	قاجار، پهلوی و معاصر
۱۲	اتابکی	قاجار، پهلوی و معاصر	۲۶	نصرت آباد	قاجار، پهلوی و معاصر
۱۳	ده زیرین	پهلوی	۲۷	سریچه	قاجار و پهلوی
۱۴	دوک	قاجار، پهلوی و معاصر	۲۸	حسین آباد آقارحمت	قاجار، پهلوی و معاصر

تحلیل کالبدی مزارع تاریخی پیرامون کاشان با نگاه به مزرعه مسکون بالاعباس آباد

اعظم واقفی (۱۳۷۹)، فرمانفرما (۱۳۸۳)، امین‌لشکر (۱۳۸۴)، افضل‌الملک (۱۳۶۰) و حکمت‌یغمایی (۱۳۶۹) نیز در منابع و روزنامه‌های خاطرات متعدد به مراتب از مزارع مسکون در جریان بلوک گردشی دوره قاجار یاد کرده‌اند. این موضوع نشان می‌دهد که مزارع مسکون در این دوره محل رجوع بوده و زراعت به‌عنوان یک پدیده مهم اقتصادی و دارای شأن اجتماعی و سیاسی در میان متمولان و دست‌اندرکاران حکومتی مطرح بوده است. به این دلیل نام اربابان در کنار مزارع دیده می‌شود.

#### ۴-۴. وسعت تقریبی

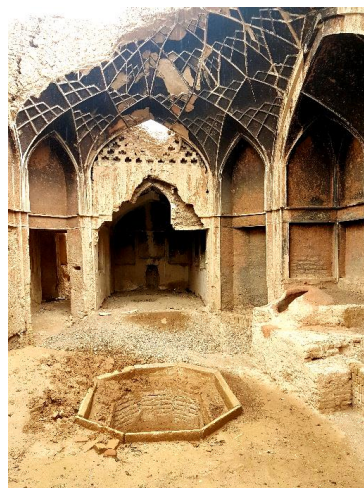
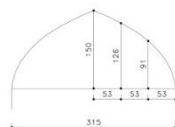
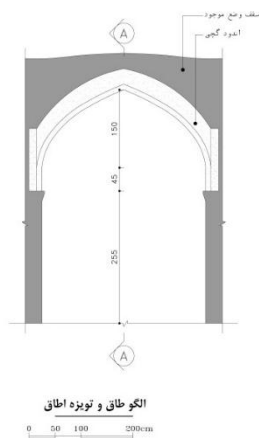
وسعت مزارع تابع اهداف ایجاد و توسعه مزرعه، موقعیت، منابع آبی و میزان منابع مالی ارباب بوده است. مزارع وسیع به‌طور معمول دارای عناصر کالبدی بیشتر و مجلل‌تر بودند، کشت‌خوآن‌های وسیع‌تر داشتند و درآمد اقتصادی بیشتری را نصیب ارباب می‌کردند. به این دلیل از آن‌ها به‌عنوان «مزارع معتبر و کبیره» در اسناد تاریخی نام برده شده است اما در مقابل، مزارع با وسعت کمتر اغلب توسط غیرمتمولین و گاه رعایا در مقیاس کوچکی شکل می‌گرفت و به «مزارع محقر، ساده و حتی پلاس» معروف بودند (افضل‌الملک، ۱۳۵۵: ۱۸۲). مزارع پیرامون کاشان نیز در دو دسته معتبر و ساده قابل دسته‌بندی هستند. وسعت پهنه کالبدی مزارع در پیرامون کاشان به‌طور تقریبی بین ۲ تا ۱۵ هکتار دیده شده است که می‌بایست به آن پهنه کشت‌خوانی و حریم عرفی را نیز افزود. در بررسی‌های به‌عمل‌آمده به‌دلیل رها شدن اغلب مزارع، خوانش دقیق وسعت پهنه کشت‌خوانی میسر نبوده است اما با پیمایش میدانی و انطباق با تصاویر هوایی، وسعت تعدادی از مزارع مهم در این پهنه به شرح جدول ۵ به دست آمده است. مزرعه بالاعباس‌آباد با دارا بودن جمعیت ثابت بیش از ۱۰۰ نفر دارای وسعت ۸ هکتار پهنه کالبدی و ۳۵ هکتار پهنه کشت‌خوانی (اعتماد، ۱۳۹۵) به‌عنوان یک مزرعه معتبر مطرح بوده است.

جدول ۵: وسعت تقریبی تعدادی از مزارع مسکون پیرامون کاشان

ردیف	مزرعه	وسعت تقریبی پهنه کالبدی	ردیف	مزرعه	وسعت تقریبی پهنه کالبدی
۱	بالاعباس‌آباد	۸ هکتار	۴	خاتون	۳ هکتار
۲	بارونق	۱۵ هکتار	۵	اتابکی	۴ هکتار
۳	سورآباد	۱۰ هکتار	۶	خنچه	۲ هکتار

#### ۵.۴. نظام نیارش و آرایه‌های وابسته

معماری مزارع و عناصر وابسته به آن تابعی از فنون ساخت در اقلیم گرم و خشک به‌ویژه کاشان بوده است. در اسناد تاریخی اشاره شده است که تعدادی از مزارع به‌صورت فرمایشی و بنا به دستور دیوان یا ارباب طرح‌ریزی شده و سپس ساخته می‌شدند (افضل‌الملک، ۱۳۵۵: ۸۱) و تعدادی دیگر نیز به‌صورت فی‌البداهه توسط رعایا و غیرمتمولین به‌تدریج ایجاد می‌شد (نجم‌الملک، ۱۳۴۱: ۱۵۱). اغلب مزارع پیرامون کاشان دارای اربابانی بوده‌اند که مزارع به خواست آن‌ها و بر پایه‌ی الگویی مشخص ساخته می‌شدند. مزرعه‌ی سورآباد به دستور میرزا حسین‌خان پارسا، مزرعه‌ی خاتون توسط ارباب آریان‌پور و مزرعه‌ی اتابکی زیر نظر ملا محمد نراقی از علمای منطقه‌ی کاشان در اواخر دوره‌ی قاجار بوده است. ساختار عناصر معماری، وزنی است و از مصالح بوم‌آورد چون سنگ، غوره‌گل، چینه، خشت، آجر، چوب، گچ، آهک در سفت‌کاری و در جزرها، تاق‌ها، تویزه‌ها و پوشش‌ها استفاده شده است. خانه‌های اربابی دارای تزئینات گچی و آجری، کاشی‌کاری، رف‌بندی، تاق‌بندی، رسمی‌بندی، کاربندی و یزدی‌بندی است (تصویر ۱۵) و سایر بناها با کاه‌گل، سیمگل نماکاری می‌شد.



تصویر ۱۵: جزئیات تاق‌ها، تویزه‌ها و رسمی‌بندی در بناهای مزرعه‌ی بالاعباس‌آباد (نگارنده، ۱۴۰۰)

تحلیل کالبدی مزارع  
تاریخی پیرامون کاشان  
با نگاه به مزرعه‌ی  
مسکون بالاعباس‌آباد

#### ۶.۴. نگهداشت و صیانت از مزارع مسکون تاریخی

محافظت از مزارع تابع نوع مالکیت بود. در نظام‌های مالکیتی و بهره‌برداری چون اربابی، وقفی،

دیوانی و خالصه (ادوارد پولاک، ۱۳۶۱: ۳۵۱؛ فوران، ۱۳۷۸: ۵۷) نوع نگاه به صیانت از مزارع، متفاوت بود. در مزارع اربابی به دلیل مالکیت شخصی، تمام امور از لای رویی و توسعه قنوات، حقایق آب تا مرمت عناصر وابسته کالبدی توسط ارباب و مباشرانش مورد نظارت قرار می گرفت (توانگرمروستی، ۱۳۹۴: ۲۶۷). پایش و نگهداری در زمان حیات مالکان به درستی انجام می شد اما پس از آن به دلیل تعدد وراثت یا رها شدن مزرعه به اضمحلال نزدیک می شد. مزارع بالا عباس آباد، سورآباد، دوک و حسین آباد نیز به همین علت در معرض نابودی هستند. به جز آن در مزارع وقفی امور نگهداری با نگاه دیگری انجام می شد. آن‌ها دارای متولی و ناظر بوده‌اند و از محل درآمد مزرعه، همه عناصر وابسته و موقوفات مورد نگهداری قرار می گرفت (شیخ الحکمایی و همکاران، ۱۳۸۸: ۹؛ پسندیده، ۱۳۹۴: ۲۰-۲۶). نظام وقفی علاوه بر سامان‌دهی رقبات موجب حفاظت از مزارع تاکنون شده است (اعظم واقفی، ۱۳۷۹: ج ۲، ۱۳۴). نمونه مناسب آن مزرعه اتابکی است. این مزرعه به‌عنوان سهم امام به ملا احمد نراقی داده می شود و توسط او وقف امیرالمؤمنین در نجف می شود. این مکان اولین گلستان نیاسر معرفی شده است (مصاحبه با قدمعلی کرمانی، ۱۳۹۵). اما نگهداشت مزارع خالصه و دیوانی دچار چالش‌های اساسی بود. بسیاری از مزارع در دوره‌های مختلف در تیول سرکردگان حکومتی متعدد قرار داشته و تنها کسب درآمد از آن‌ها دارای اهمیت بود (حسن‌آبادی، ۱۳۸۶: ۶۴-۷۰). بنابراین پایش دلسوزانه و اساسی در دستور کار قرار نمی گرفت. این مزارع به‌ناچار در دوره ناصری به متمولان و شاهزادگان فروخته شدند.

جدای از تأثیر مالکیت بر نگهداشت مزارع، افراد مستقر و هرم اجتماعی بین آن‌ها توسط ارباب و مباشرانش در درون و بیرون مزرعه تعیین می شد و کسانی چون دشتبان، مقنی، میرآب، زارع، خوش‌نشین و مابقی رعایا را تنظیم می کرد. این اقدام می توانست به امور اقتصادی و کالبدی مزرعه سروسامان دهد (طالب و عنبری، ۱۳۸۷: ۱۵۳-۱۵۵). علاوه بر آن عواملی چون اصلاحات ارضی دهه ۴۰ شمسی، مهاجرت اخلاف مالکان و جایگزینی مالکان جدید با توان مالی اندک که اغلب از رعایای قدیم بودند، در کنار خشکسالی و کمبود منابع آبی توانست تعدادی از مزارع از قبیل آدم‌آباد و حسین‌آباد را از بین ببرد و ماهیت تعدادی دیگر را دچار تغییر کند مانند مزرعه بارونق که هم‌اکنون تبدیل به روستای بارونق شده است. در دهه ۶۰ شمسی با کم شدن جمعیت از میزان تولید کشاورزی و دامپروری کاسته شده و اغلب رعایای شاغل در مزارع به کارگری در کارخانه‌های کاشان مشغول شدند و مزارع را ترک کردند.

## ۵. نتیجه‌گیری

در این پژوهش مزرعه بالاعباس آباد به‌عنوان یک مزرعه معتبر یا کبیره از ۲۸ مزرعه پیرامون کاشان انتخاب شده است. بررسی‌ها نشان می‌دهد که مکان‌گزینی و موقعیت‌یابی مزارع بر اساس تجارب زیستی موجود در اقلیم گرم و خشک به‌ویژه کاشان انجام شده است. آن‌ها بر اساس نظام گله‌ای یا منظومه‌ای در کنار یکدیگر به‌تدریج شکل گرفتند و متغیرهایی چون آب و امنیت در این امر تأثیر بسزایی داشته است. مزارع شناسایی شده در کنار منابع آبی چون مظهر قنوات، چشمه و یا رودخانه از دوره زند تا دوره پهلوی مکان‌یابی شدند. ۶۰ درصد مزارع متعلق به دوره قاجار هستند و به دلیل قرارگیری در دوره‌های متأخر تاریخی تا حدی سالم به نظر می‌رسند. آن‌ها دارای سه پهنه بلافصل هستند. پهنه کالبدی، پهنه کشت‌خوانی و پهنه حریم عرفی، اجزای یک مزرعه کبیره را تشکیل می‌دهند و دارای هندسه خطی هستند. در این هندسه، عناصر کالبدی در پیرامون شاه‌کوچه ساخته می‌شوند و در امتداد این محور به عناصر کشت‌خوانی متصل می‌گردند.

پهنه کالبدی به‌طور معمول در عرصه‌های ۲ تا ۱۵ هکتاری مکان‌یابی می‌شود. این پهنه دربرگیرنده عناصر وابسته و خدمات‌دهنده به مزرعه است. نوع و تعداد آن‌ها به وسعت پهنه، تمول ارباب و تعداد جمعیت ساکن بستگی دارد. جمعیت ثابت در مزرعه به‌طور معمول به ۵ تا ۵۰۰ نفر می‌رسید اما به‌طور ویژه این میزان در مزرعه بالاعباس آباد بیش از ۱۰۰ نفر بود. عناصری مانند قلعه رعیتی برای سکونت مزرعه‌نشینان و قلعه اربابی برای سکونت ارباب مزرعه در نظر گرفته شده و در طول زمان و به‌تدریج، خانه‌های اربابی مختلف برای فرزندان و نزدیکان مالک مزرعه احداث می‌شد. عناصری مانند آب‌انبار، آسیاب و حمام نیز از طرف ارباب مزرعه برای خدمات‌رسانی به ساکنان در نظر گرفته می‌شد و مورد نگهداری و مرمت مداوم قرار داشت. نظام ساخت و نیارش آن‌ها تابعی از شیوه‌های معماری در اقلیم گرم و خشک به‌ویژه کاشان با تغییرات مبتنی بر ساخت‌مایه‌های کوهپایه‌ای بوده است. سازه‌ها وزنی است و عناصر از نظر تزیینات به دو دسته ساده و مجلل تقسیم می‌شوند. به‌طور معمول خانه‌های اربابی دارای تزیینات پُرکار و سایر عناصر از این نظر ساده ساخته شده‌اند.

پهنه‌های کشت‌خوانی مزارع در عرصه‌هایی با وسعت تقریبی بیش از ۳۰ هکتار شکل می‌گیرد.

در این پهنه از سیلخ (استخر آب)، مُقسِم، حوض‌ها، کرت‌بندی، آبراه‌ها، قنوات، زمین زراعی، تحلیل کالبدی مزارع باغ‌ها، درختان و گیاهان مختلف استفاده می‌شود. موضوع اصلی در این پهنه، تولید و ایجاد ارزش با نگاهی به مزرعه افزوده اقتصادی بوده است. گندم، جو، یونجه، غلات، گل محمدی و درختانی چون انار، توت، مسکون بالاعباس آباد

انجیر، انگور، زردآلو محصولات اصلی پهنه‌های کشت‌خوانی را در این اقلیم تشکیل می‌دادند. پهنه عرفی حریم نیز به مرتع و چراگاه‌ها اختصاص داشت و وسعت آن بر اساس عرف و وضعیت جغرافیایی تعیین می‌شد. دام‌پروری در قالب نگهداری گوسفند، گاو، بز، طیور و زنبورداری و مرمت کوره‌قنات‌ها و توسعه آبیاری نیز در این پهنه انجام می‌شد. این پهنه در همکناری با مرزهای عرفی مجتمع‌های زیستی دیگر به اتمام می‌رسید.

هم‌اکنون پهنه‌های سه‌گانه مزارع در پیرامون کاشان با چهار شیوه برخورد در معرض تهدید و ویرانی قرار دارند. در برخورد نخست تعدادی از مزارع مانند آدم‌آباد بالا و پایین و حسین‌آباد به‌طور کامل از بین رفته‌اند. آن‌ها منابع آبی را به‌دلیل رهاشدگی از دست داده‌اند. در برخورد دوم تعدادی از مزارع مانند اتابکی مورد بازسازی کامل و البته نادرست از طرف خانواده نراقی به‌عنوان مالکان جدید قرار گرفته‌اند و زندگی کنونی در آن‌ها جریان دارد. در برخورد سوم تعدادی دیگر از مزارع مانند بالاعباس‌آباد در حالت نیمه‌ویران و در معرض دخالت‌های کالبدی نادرست هستند. در این مزرعه قلعه رعیتی، قلعه اربابی، خانه‌های اربابی، آب‌انبار و مسجد توسط اخلاف محمدرضا خان‌یان کاشانی در حال بازسازی موضعی و بدون برنامه است. در برخورد چهارم نیز مزارعی مانند بارونق تبدیل به روستا شده‌اند و هویت خود را به‌عنوان یک مزرعه اربابی دوره قاجار در پیرامون کاشان از دست داده‌اند.

### پی‌نوشت‌ها

۱. «رستاق ساوه: مزرعه کاسویه، مزرعه عثمان‌آباد، وندود و مزارعها، مزرعه محمدآباد ویده، آندس و مزارعها، طُخُرد و مزارعها، مزرعه دیزوآباد، مزرعه کهک، مزرعه قمرود، النصف من مزرعه روسبل، مزرعه دادآرم، مزرعه ویده» (قمی، ۱۳۸۵: ۲۰۳).
۲. برای اطلاعات بیشتر نک: توانگر مروستی، ۱۳۹۴: ۲۶۹.
۳. گردش آب و تقسیم آن در مزارع نیز دارای نسق ویژه‌ای بود و بر اساس عواملی چون میزان آبدهی قنات و چشمه، وسعت مزارع، کیفیت آب (شوری و شیرینی)، نوع خاک (رسی و شنی) و نوع محصول، متفاوت بود. هر شبانه روز یک طاق نامیده می‌شد و آبدهی به‌وسیله طشت (طرف بزرگ مسی) و کیله (جام مسی) بر اساس نظم خاصی انجام می‌گردید. مقیاس‌های زمانی چون شبنده‌روز معادل یک شبانه روز، طسوج معادل ۶۰ دقیقه، سیرجه معادل ۱۰ دقیقه و روزقه، مدار گردش آب در ۲۸ شبانه‌روز، بخشی از نظام آب‌رسانی و تقسیم آب در مزارع مسکون این منطقه شمرده می‌شد.

### منابع

۱. ادوارد پولاک، یاکوب (۱۳۶۱)، *سفرنامه پولاک «ایران و ایرانیان»*، ترجمه کیکاووس جهانداری، تهران: انتشارات خوارزمی.

۲. افشار، ایرج (۱۳۷۴)، *یادگارهای یزد، معرفی ابنیه تاریخی و آثار باستانی شهر یزد*، ج ۲، تهران: انجمن آثار و مفاخر فرهنگی.
۳. افضل‌الملک، غلامحسین (۱۳۶۰)، *سفرنامه خراسان و کرمان*، به‌اهتمام قدرت‌الله روشنی، تهران: انتشارات توس.
۴. \_\_\_\_\_ (۱۳۵۵)، «کتابچه تفصیل و حالات دار الایمان قم»، فرهنگ *ایران‌زمین*، شماره ۲۲، ۶۷-۱۵۰.
۵. اعظم واقفی، سید حسن (۱۳۷۹)، *میراث فرهنگی نطنز*، تهران: مؤسسه چاپ و انتشارات دانشگاه تهران.
۶. اعتمادالسلطنه، محمدحسن خان (۱۳۶۸)، *مرآت البلدان*، به‌کوشش عبدالحسین نوایی و میرهاشم محدث، تهران: انتشارات دانشگاه تهران.
۷. \_\_\_\_\_ (۱۳۶۳)، *المآثر و الآثار، چهل سال تاریخ ایران*، ج ۳، به‌کوشش ایرج افشار، تهران: انتشارات اساطیر.
۸. امین‌لشکر، میرزا قهرمان (۱۳۷۴)، *روزنامه سفر خراسان به همراهی ناصرالدین شاه (۱۳۰۰)*، به‌کوشش ایرج افشار و محمدرسول دریاگشت، تهران: انتشارات اساطیر.
۹. پسندیده، محمود (۱۳۹۴)، *اسناد و موقوفات مدارس تاریخی حوزه علمیه مشهد*، مشهد: بنیاد پژوهش‌های اسلامی.
۱۰. پیگولوسکایا، ن. (۱۳۶۷)، *شهرهای ایران در روزگار پارتیان و ساسانیان*، ترجمه عنایت‌الله رضا، تهران: انتشارات علمی و فرهنگی.
۱۱. توانگر مروستی، مجید (۱۳۹۴)، *قلعه روستاهای تاریخی منطقه هرات و مروست استان یزد*، انتشارات سبحان نور.
۱۲. حکمت یغمایی، عبدالکریم (۱۳۶۹)، *بر ساحل کویر نمک*، تهران: انتشارات توس.
۱۳. حسن‌آبادی، ابوالفضل (۱۳۸۶)، «نگاهی به اسناد سیورغال در دوره صفویه» در: *مجله گنجینه اسناد*، شماره ۶۷، ۶۳-۷۸.
۱۴. حسینی یزدی، سید رکن‌الدین (۱۳۴۱)، *جامع‌الخیرات*، به‌کوشش ایرج افشار، محمدتقی دانش‌پژوه، تهران: انتشارات فرهنگ ایران‌زمین.
۱۵. دهگان، ابراهیم (۱۳۸۹)، «دسکره»، در: *فصلنامه گنجینه اسناد*، دفتر سوم، ۱۹۹-۲۰۲.
۱۶. راعی، حسین (۱۳۸۹)، «مقدمه‌ای بر معماری مزارع در ایران»، *مجله میراث ملی*، معاونت میراث فرهنگی سازمان میراث فرهنگی، صنایع دستی و گردشگری کشور، سال اول، شماره ۴، ۱۱۶-۱۲۱.
۱۷. \_\_\_\_\_ (۱۳۹۶)، *یادداشت‌هایی از آثار تاریخی ایران ۲ (نیاسرنامه)*، انتشارات ایران‌نگار با همکاری معاونت میراث فرهنگی سازمان میراث فرهنگی، صنایع دستی و گردشگری.
۱۸. \_\_\_\_\_ (۱۳۹۶)، «در جستجوی مزارع مسکون اربابی در نیاسر»، *مجموعه مقالات همایش باغ‌های تاریخی*، دانشگاه کاشان، ۲۳۰-۲۵۱.
۱۹. \_\_\_\_\_ (۱۳۹۹)، «نظام شکل‌دهنده در معماری مزارع تاریخی با نگاه به مزارع طرازآباد، گورت و نهچیر»، در: *نشریه معماری اقلیم گرم و خشک*، دانشگاه یزد، سال هشتم، شماره ۱۱، ۴۹-۷۵.
۲۰. \_\_\_\_\_ (۱۴۰۰)، «قابلیت‌های پنهان در مزارع مسکون تاریخی نیاسر»، *معماری و شهرسازی ایران*، سال

تحلیل کالبدی مزارع  
تاریخی پیرامون کاشان  
با نگاه به مزرعه  
مسکون بالاعباس‌آباد



- اول، شماره ۱۲، ۱۵۷-۱۷۴.
۲۱. راعی، حسین و همکاران (۱۳۹۵)، «آغازی بر فهم مزارع مسکون تاریخی در یزد»، پژوهش‌های معماری اسلامی، دانشگاه علم و صنعت، سال چهارم، شماره ۴، ۱۹-۱.
۲۲. راعی، حسین و بهشتی، سید محمد (۱۳۹۵)، «مزارع مسکون تاریخی در ایران: از آغاز تا دوره صفویه»، مجله علمی و ترویجی اثر، پژوهشگاه میراث فرهنگی و گردشگری، شماره ۷۴، ۱-۲۲.
۲۳. شیخ‌الحکمایی، عمادالدین و همکاران (۱۳۸۸)، *اسناد معماری ایران*، دفتر اول، تهران: مؤسسه تألیف، ترجمه و نشر آثار هنری.
۲۴. طالب، مهدی و عنبری، موسی (۱۳۸۷)، *جامعه‌شناسی روستایی*، ج ۲، تهران: انتشارات دانشگاه تهران.
۲۵. ظل‌السلطان، مسعود میرزا (۱۳۶۸)، *خاطرات ظل‌السلطان*، ج ۱، ۲ و ۳، به اهتمام و تصحیح حسین خدیو جم، تهران: انتشارات اساطیر.
۲۶. ظهیرالدوله (۱۳۵۱)، *خاطرات و اسناد ظهیرالدوله*، به کوشش ایرج افشار، تهران: انتشارات فرانکلین.
۲۷. فرمانفرما، عبدالحسین میرزا (۱۳۸۳)، *مسافرت‌نامه کرمان و بلوچستان*، به کوشش ایرج افشار، تهران: انتشارات اساطیر.
۲۸. فوران، جان (۱۳۷۸)، *مقاومت شکننده تاریخ تحولات اجتماعی ایران از صفوی تا سال‌های پس از انقلاب اسلامی*، ترجمه احمد تدین، ج ۲، تهران: مؤسسه خدمات فرهنگی رسا.
۲۹. قمی، حسن بن عبدالملک قمی (۱۳۸۵)، *تاریخ قم*، تصحیح سید جلال‌الدین تهرانی، انتشارات زائر-آستانه مقدسه.
۳۰. کریستن سن، آرتور (۱۳۷۴)، *وضع ملت و دولت و دربار در دوره شاهنشاهی ساسانیان*، ترجمه مجتبی مینوی، تهران: پژوهشگاه علوم انسانی و مطالعات فرهنگی.
۳۱. کلانتر ضرابی، عبدالرحیم (سهیل کاشانی) (۱۳۷۸)، *تاریخ کاشان*، به کوشش ایرج افشار، ج ۱، تهران: انتشارات امیرکبیر.
۳۲. لمتون، ا.ک.س. (۱۳۴۵)، *مالک و زارع در ایران*، ترجمه منوچهر امیری، تهران: بنگاه ترجمه و نشر کتاب.
۳۳. مدرسی طباطبایی، سید حسین (۱۳۶۴)، «کتابچه حالات و کیفیت بلده و بلوکات و مزارع دارالمؤمنین کاشان»، *قم‌نامه*، به کوشش کتابخانه مرعشی.
۳۴. مصاحبه با خسرو اعتماد، مزرعه عباس‌آباد، ۱۳۹۵.
۳۵. مصاحبه با قدمعلی کرمانی، مزرعه اتابکی، ۱۳۹۵.
۳۶. ناصرالدین‌شاه قاجار (۱۳۵۴)، *سفرنامه خراسان*، زیر نظر ایرج افشار، تهران: انتشارات فرهنگ ایران‌زمین.
۳۷. نجم‌الملک، حاج میرزا عبدالغفار (۱۳۴۱)، *سفرنامه خوزستان*، به کوشش محمد دبیرسیاقی، تهران: انجمن آثار و مفاخر فرهنگی.
۳۸. الهمدانی، رشیدالدین فضل‌الله (۱۳۵۶)، *وقف‌نامه ربیع رشیدی*، به کوشش مجتبی مینوی و ایرج افشار، سازمان ملی حفاظت آثار باستانی ایران.