

دو فصلنامه علمی کاشان‌شناسی، بهار و تابستان ۱۴۰۱
دوره ۱۵، شماره ۱ (پیاپی ۲۸)، صفحات: ۳-۳۴
مقاله علمی پژوهشی

مطالعه معماری و سیر تحول تاریخی زیارتگاه غایب در کاشان

حمیدرضا جیحانی*

محمد مشهدی نوش آبادی**

ستاره آقابگی***

چکیده

در جنوب غربی کاشان و در فاصله اندکی از گورستان فیض، زیارتگاهی مشهور به امامزاده غایب قرار دارد. بنا بر عکس‌های هوایی سال‌های ۱۳۳۵ و ۱۳۴۳ این بقعه در میان مزارع و باغ‌ها واقع شده است. امروز وضعیت تغییر کرده و واحدهای مسکونی و بناهای دیگر در همان حوالی مشاهده می‌شود، اما هنوز هم بخش وسیعی از محیط پیرامون بنا شامل باغ‌ها و اراضی زراعی است. بر اساس کتیبه سنگی، این بقعه زیارتگاه قائم آل محمد(ص) بوده و به سال ۹۲۰ق ساخته یا تعمیر شده است. بنا شامل گنبدخانه‌ای در مرکز و فضاها و شبستان‌هایی پیرامون آن است و مسجد و حسینیه نوساز و حیاطی را نیز شامل می‌شود. همه این مجموعه در بر معبری واقع شده که در جوار بقعه، مسقف شده است. آب‌انباری در سوی دیگر معبر و در برابر بقعه قرار دارد. مطالعه بنا نشان می‌دهد تخریب‌هایی در آن صورت گرفته و بخش‌های نیز از گذشته تاکنون بدان افزوده شده است. علاوه بر این، بررسی نقشه و سازمان‌دهی فضایی بقعه نشان از آن دارد که بنا به تدریج شکل گرفته است. لذا این پرسش مطرح است که اصل بنا چه بوده؟ در چه زمانی ساخته شده و چه تغییراتی را نیز از سر گذرانده است. این مطالعه در پی یافتن هسته نخستین بقعه و روند توسعه آن است. روش تحقیق این مطالعه تفسیری تاریخی است و عمده اطلاعات بر پایه مطالعه و مستندسازی بنا و محیط پیرامون آن و مصاحبه با افراد مطلع محلی جمع‌آوری شده است. در عین حال همه این اطلاعات به همراه اسناد موجود همچون کتیبه، تفسیر شده‌اند تا شکل اولیه و نحوه توسعه بنا روشن شود. نتایج تحقیق و از جمله مقایسه این بنا با نمونه‌های دیگر نشان می‌دهد که بنای اولیه بقعه‌ای کوچک بوده که احتمالاً بر جای یک بنای سرجه‌پیمایی ساخته شده و سپس با دو فضای شمالی و جنوبی تکمیل شده است. این ترکیب در دوره متأخرتر به بنایی نه‌بخشی مشتمل بر یک گنبدخانه و هشت فضا در پیرامون تبدیل شده و با افزوده شدن بخش‌های دیگر، به شکل نهایی خود درآمده است.

کلیدواژه‌ها: کاشان، بقعه غایب، زیارتگاه، دوره صفوی.

مطالعه معماری و
سیر تحول تاریخی
زیارتگاه غایب
در کاشان

* دانشیار مرکز مستندنگاری، مطالعات معماری و مرمت، دانشکده معماری و شهرسازی، دانشگاه شهید بهشتی، تهران، ایران
(نویسنده مسئول) / jeyhani@sbu.ac.ir

** دانشیار گروه ادیان و فلسفه، دانشکده ادبیات و زبان‌های خارجی، دانشگاه کاشان، کاشان، ایران / Mmm5135@yahoo.co
*** دانشجوی معماری، گروه معماری، دانشکده معماری و هنر، دانشگاه کاشان، کاشان، ایران / s.aghabeigi33@gmail.com

تاریخ دریافت: ۱۴۰۰/۸/۱۵ تاریخ پذیرش: ۱۴۰۰/۱۲/۲۲



۱. مقدمه

کاشان شهری با زیارتگاه‌های پرشمار است. زیارتگاه غایب یا بقعه شاهزاده اسماعیل در جنوب غربی شهر و در نزدیکی مقبره فیض کاشانی واقع شده و تا پیش از تخریب حصار تاریخی در بیرون شهر و خارج از دروازه فین قرار داشته است. بقعه در یک محدوده حومه‌ای کوچک و در میان کشتزارها و باغ‌ها شکل گرفته است. این وضعیت به میزان قابل توجهی تا به امروز نیز باقی مانده است. اما در وضعیت فعلی، یک ناحیه مسکونی و گورستانی وسیع نیز در همسایگی آن قرار گرفته است. زیارتگاه که متصل به گذری سرپوشیده است، در شکل گرفتن شخصیت محدوده نقش چشمگیری داشته است. با وجود این، بیشتر عناصر شکل‌دهنده شخصیت این محدوده تغییر کرده یا در حال تغییرند. مثلاً برخی از اراضی زراعی و باغ‌ها تخریب و در آن‌ها ساخت‌وساز انجام شده است و برخی بناهای درون گورستان و تعدادی از خانه‌ها تخریب و نوسازی شده‌اند. بررسی‌های اولیه تغییراتی در زیارتگاه را نیز آشکار می‌کند و نشان می‌دهد علاوه بر محدوده پیرامون، به بنای یادشده نیز آسیب‌هایی وارد شده است و بخش‌های مهمی از آن تخریب و عناصر جدیدی به آن افزوده شده‌اند. این موضوع شخصیت و هویت این محدوده حومه‌ای را دستخوش تغییر کرده است. این در حالی است که بنای مورد نظر با وجود ارزش‌هایی که دارد و از جمله قدمت آن که در کتیبه‌ای بدان اشاره شده، حتی در فهرست آثار ملی ایران نیز به ثبت نرسیده است. در عین حال زیارتگاه امامزاده غایب شکل‌دهنده بخشی از هویت محلی محدوده‌ای است که در آن قرار گرفته است. برای مثال معبر مجاور زیارتگاه را به نام زیارتگاه می‌شناسند و از طرفی نزدیکی آن با مقبره فیض کاشانی اهمیت محدوده را یادآور می‌شود. تا به حال هیچ‌گونه پژوهشی درباره این بنا انجام نگرفته و بنای آن نیز مستندسازی نشده است؛ و صرفاً در کتاب آثار تاریخی شهرستان‌های کاشان و نظنز نامی از بنا درج شده است. حسن نراقی (۱۳۴۵) در کتاب یادشده در شرح مختصری به «بقعه شاه اسماعیل بن موسی بن جعفر معروف به امامزاده غایب واقع در سمت شمال غربی مزار فیض دارای گنبد مخروطی کاشی فیروزه‌ای با صحن و سرا و ضریح چوبی مشبک» اشاره کرده است. بر این اساس این پرسش قابل طرح است که شکل اصیل زیارتگاه چگونه بوده و چه تغییراتی کرده و بنا به چه دوره‌ای تعلق دارد؟ هدف این مقاله یافتن مهم‌ترین خصوصیات زیارتگاه و همچنین پیدا کردن شکل و طرح اصیل آن است.

این پژوهش راهبرد کیفی دارد و از نوع تفسیری تاریخی است و روش گردآوری اطلاعات مورد نیاز نیز بیشتر بر مطالعات میدانی استوار شده است. لذا برای دستیابی به هدف، ابتدا بنا

برداشت (رولوه) و تغییر و تحولات کالبدی بررسی و روایت‌های شفاهی از طریق مصاحبه با خانواده متولی و اهالی محل جمع‌آوری و مستندسازی شده و سپس بقعه و محیط اطراف آن بر اساس آثار و اسناد موجود و همچنین وضعیت‌های متفاوت آن در عکس‌های هوایی مطالعه شده است. برای این منظور، بخش‌های مختلف بنا و آثار و اجزای آن بررسی و مطالعه و با زیارتگاه‌های مشابه دیگر در کاشان مقایسه شده است.

۲. پیشینه و بستر قرارگیری زیارتگاه غایب

بنا بر کتیبه‌ای که بر پیشانی دالان ورودی زیارتگاه نصب شده (تصویر ۱)، این بنا در سال ۹۲۰ ق ساخته یا بازسازی و تعمیر شده است. این کتیبه که از سنگ قهوه‌ای‌رنگی ساخته شده دو تکه بوده و دارای ابعاد تقریبی ۲۵ در ۴۵ سانتی‌متر است. گرداگرد این کتیبه صلوات کبیره (صلوات بر ۱۴ معصوم) به خط ثلث به صورت برجسته کنده‌کاری شده است. در قاب میانی آن نیز به نام زیارتگاه و واقف آن بدین ترتیب اشاره شده است: «قد عمر زیاره قائم آل محمد، درویش خادم علی بن عبدالعلی بن علی بن حاجی بن علی فی عشرين و تسعمائه».

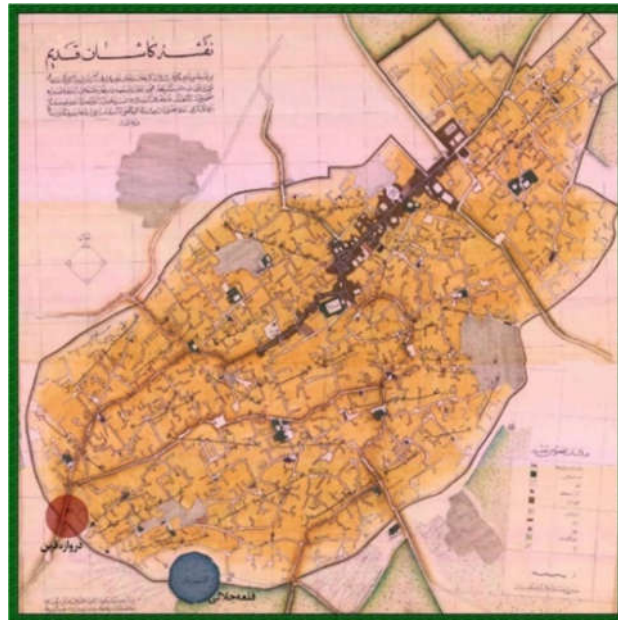


تصویر ۱: کتیبه بنا

بدین ترتیب معلوم می‌شود که نام اصلی این مکان، زیارت قائم آل محمد بوده است که اشاره به امام دوازدهم شیعیان دارد. احتمالاً در آن روزگاران باور زیادی به نزدیکی ظهور امام دوازدهم وجود داشته و از جمله برپا داشتن این گونه مکان‌های قدمگاهی و یادبود محل غیبت امام در ایران و کاشان دارای سابقه بوده است.^۱ عنوان زیارت غایب برای این زیارتگاه که در اسناد دوره قاجاری و باورهای امروزی رواج دارد نیز مبتنی بر همین سابقه است. اما در دوره‌های بعد که باورهای مرتبط با امام زمان و غیبت ایشان در یک چهارچوب الهیاتی منسجمی تعریف شده، رفته‌رفته این مکان با حفظ محور قداست که همان غیبت شخص مقدس در این محل است، به اشخاص دیگر منسوب شده است. در باور مردم و خادمان زیارتگاه، شاهزاده اسماعیل از نوادگان موسی بن جعفر (ع) به همراه جمعی دیگر به کاشان آمده و پس از درگیری و تعقیب دشمنان، سرجه‌پیمایی به نام حاج صفی‌خان بدین مکان که اتاق سرجه‌پیمایی کشاورزان بوده، به اسماعیل پناه داده است.^۲ پس از رفتن مهاجمان، اثری از وی در اتاق مشاهده نشده و باور عموم بر این است که اسماعیل در این محل غایب شده است. به باور برخی دیگر در همراهی با اسماعیل، فرد یا افراد دیگری نیز در محل اتاق که اکنون تبدیل به بقعه شده است، غایب شده‌اند. بنابراین اهالی این زیارتگاه را محل دفن امامزاده نمی‌دانند، بلکه ضریحی صندوق مانند در میان بقعه ای که محل غیبت است قرار داده‌اند (غایبی، ۱۳۹۷).^۳ با توجه به اینکه محل‌های غیبت معمولاً شامل عناصری همچون چشمه، چاه و گودالی مرتبط با آب است (مشهدی نوش آبادی، ۱۳۹۵: ۲۵۰)، ممکن است در این محل هم عنصری مانند چاه وجود داشته باشد. در تقسیم‌بندی کلی، این زیارتگاه مبتنی بر انگاره غیبت و دارای موقعیتی قدمگاهی است و از این رو با آرامگاه تفاوت دارد.

برای سال‌های متوالی خانواده غایبی متولی این بنا بوده‌اند^۴ و نام خانوادگی آن‌ها نیز برگرفته از نام همین زیارتگاه است. امروز با اینکه اوقاف متولی جدیدی برای زیارتگاه معرفی کرده است، هنوز این خانواده طبق سنتی دیرینه به امور زیارتگاه رسیدگی می‌کنند. این زیارتگاه در جنوب غربی کاشان به فاصله نزدیکی از گورستان فیض و در خیابان غایب منشعب از خیابان شهیدان اسلامی تبار واقع شده است. در ابتدای خیابان یادشده، بقعه قاضی اسدالله قرار دارد و در گذشته در محل بقعه یادشده دروازه فین قرار داشته است. در انتهای کوچه زیارتگاه نیز یک آرامگاه خانوادگی واقع شده و روبه‌روی آرامگاه، بقعه و گورستان فیض^۵ قرار دارد. در گستره قدیم کاشان این مکان خارج از برج و باروی شهر و محدوده شهری کاشان آن زمان بوده است (تصویر ۲). در عین حال وجود باغ‌ها و زمین‌های زراعی پرشمار و همچنین مقبره فیض که

گورستان بزرگی پیرامونش شکل گرفته است، نشان از اهمیت این محدوده نزدیک به حصار تاریخی شهر دارد.



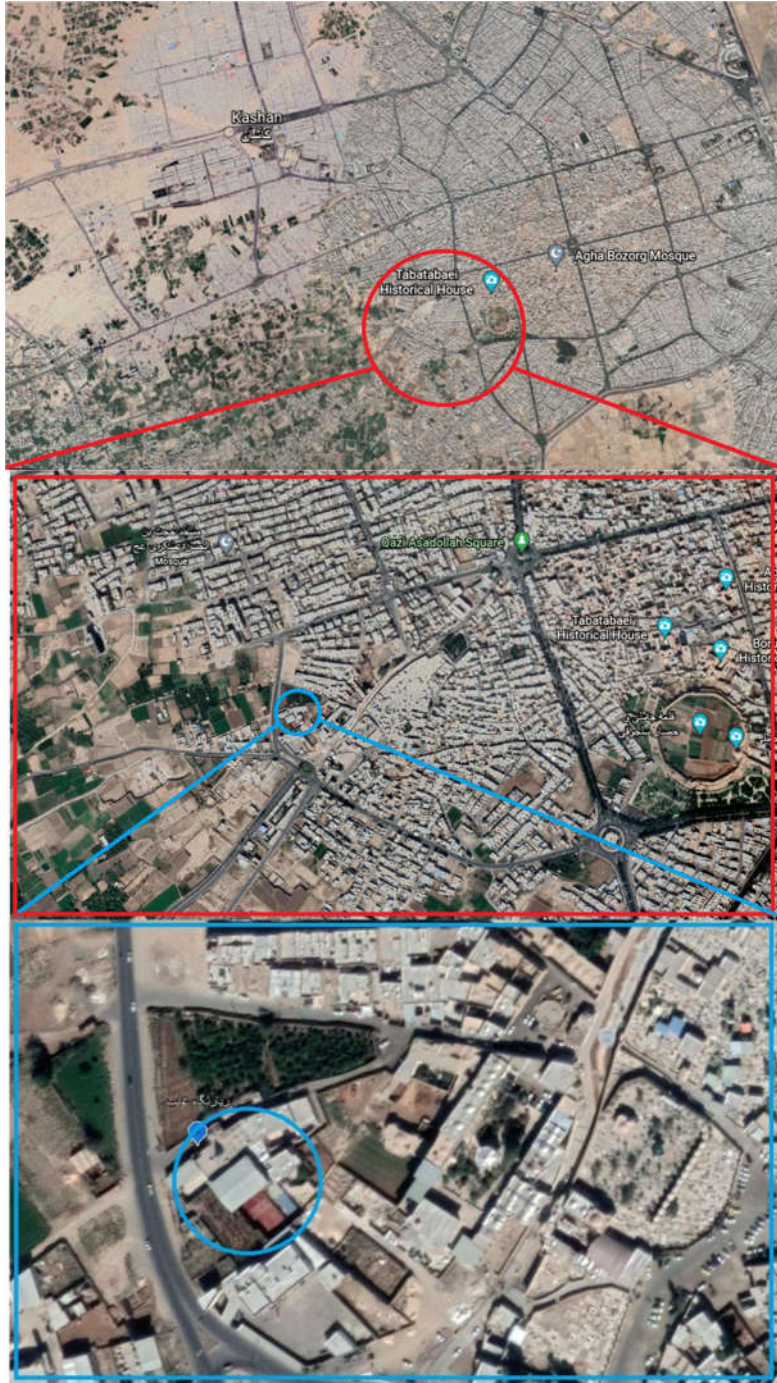
الف



ب

تصویر ۲: الف. محل قرارگیری قلعه جلالی و دروازه فین در نقشه کاشان قدیم (مهندسان مشاور بیش و فن بر اساس مطالعات ثریا بیرشک)؛ ب. محل قرارگیری قلعه جلالی و دروازه فین و زیارت غائب در عکس هوایی در کاشان سال ۱۳۴۵



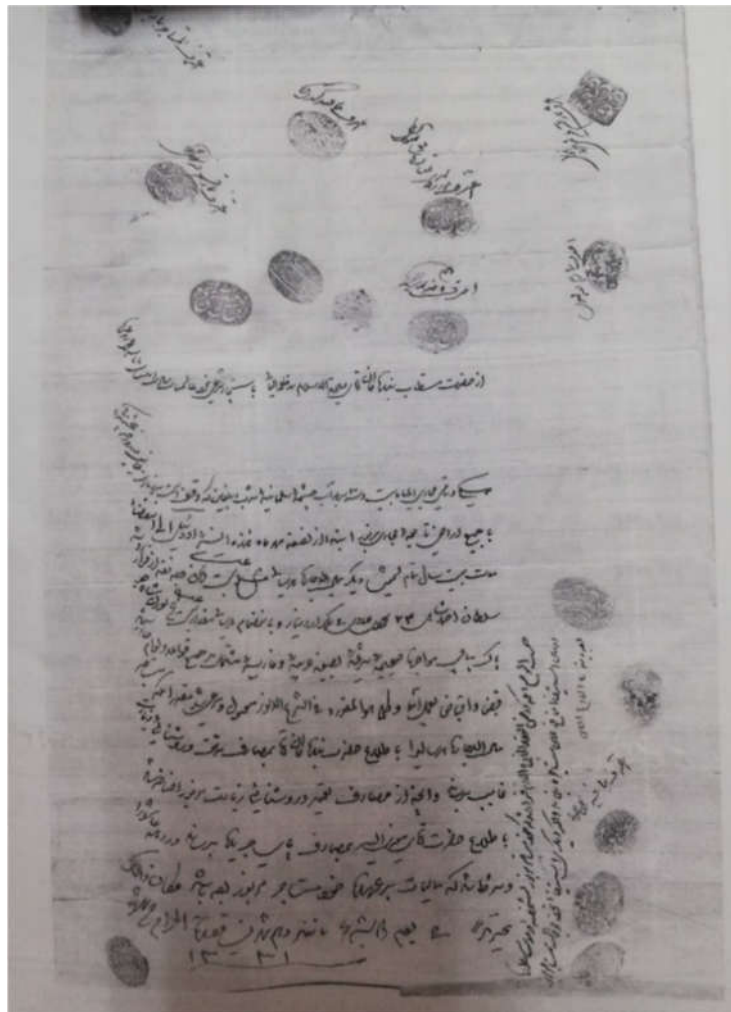


تصویر ۳. عکس هوایی کاشان و موقعیت زیارت غایب (Google Earth)

کاشان‌شناسی
شماره ۱ (پیاپی ۲۸)
بهار و تابستان ۱۴۰۱

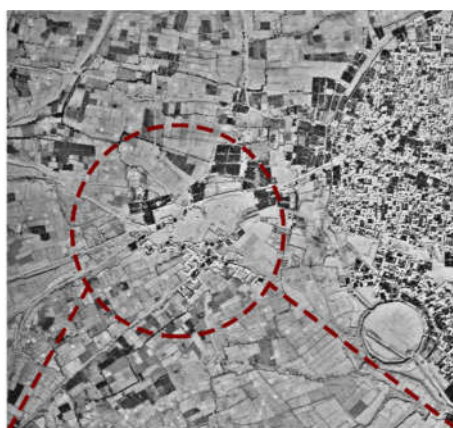


متن اجاره‌نامه‌ای با تاریخ ۱۳۳۱ق در اداره اوقاف وجود دارد که موضوعش اجاره ۲۳ سرجه آب و زمین‌های تابعه وقفی زیارت غایب است. بر اساس این اجاره‌نامه «همگی و تمامی مجاری المیاه بیست‌وسه سرجه آب چشمه سلیمانیه شرب درب فین که وقف است بر زیارت غایب در روزقه پنجشنبه با جمیع اراضی تابعه به مدت بیست سال تمام شمسی دیگر بمال‌الاجاره هر سالی مبلغ بیست تومان وجه نقد از قرار روپیه سلطان احمدشاهی ۲۴ نخودی عددی فی یک هزار دینار و بانضمام سالی بیست من بوزن شاه جو» به بابا سید محمد اجاره داده می‌شود تا مال‌الاجاره «به مصارف مرمت و روشنایی زیارت غایب» و باقی‌مانده آن «به مصارف پای جریده برساند در دهه عاشورا» (تصویر ۴).



تصویر ۴: متن اجاره‌نامه موجود در اداره اوقاف (اداره اوقاف کاشان)

از محتوای این اجاره‌نامه که ممهور به مهر خاندان رضوی از جمله سید محمدحسین رضوی است، معلوم می‌شود که در این زیارتگاه آیین‌های عزاداری محرم در ایام عاشورا برگزار می‌شده است. سنتی که تا دوره معاصر نیز ادامه دارد. همچنان که بخشی از صحن این زیارتگاه را با پوششی نامتجانس با بخش‌های تاریخی و اصلی بنا تبدیل به حسینیه و مکان عزاداری نموده و در ماه‌های محرم و صفر اقامه عزا می‌کنند.



تصویر ۵: عکس هوایی زیارت غایب در سال ۱۳۳۵، احاطه شدن زیارتگاه در میان باغ‌ها و زمین‌های کشاورزی اطراف زیارتگاه غایب باغ‌های میوه و زمین‌های کشاورزی فراوانی وجود داشته است (تصویر ۵) که طی سال‌های اخیر میزان آن‌ها رو به کاهش گذاشته و به جای آن‌ها ساختمان‌های جدید ساخته شده است. لذا محدوده مسکونی پیرامون زیارتگاه گسترش یافته، به طوری که در حال حاضر، محله‌ای که زیارت غایب در آن قرار دارد به شهر متصل شده و در حاشیه آن قرار گرفته است. با وجود این، هنوز هم زمین‌های کشاورزی و باغ‌ها را می‌توان در اطراف زیارتگاه مشاهده کرد (تصویر ۶). برخی از این اراضی وقفی است و از رقبات زیارتگاه محسوب می‌شود.

یک آب‌انبار نیز درست روبه‌روی زیارتگاه قرار دارد که احتمالاً موقوفه است و بخشی از مجموعه محسوب می‌شود. در حال حاضر این آب‌انبار آبیگری نمی‌شود و استفاده‌ای ندارد (تصویر ۱۳). آب‌انبار دیگری نیز در نزدیکی زیارتگاه قرار دارد. حوضخانه‌ای از دوران پهلوی اول نیز در جنوب غربی زیارتگاه واقع شده که اکنون وضعیت خوبی ندارد و در حال تخریب است (تصویر ۶). این حوضخانه بخشی از موقوفات زیارتگاه است (غایبی، ۱۳۹۷). درست در جنب در ورودی امامزاده، گذر مسقفی قرار دارد که شامل دو چشمه طاق است و به‌صورت طاق کلبه همراه با چفدهای تیزه‌دار ساخته شده است (تصویر ۷).

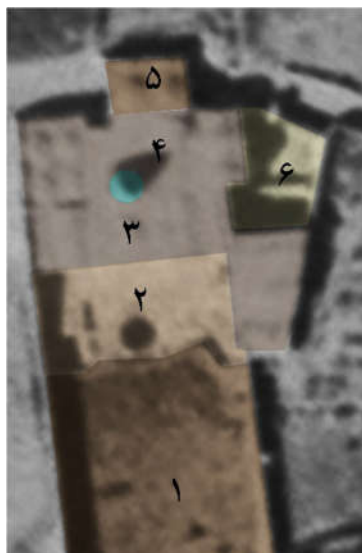


تصویر (۶): تصویر وضعیت موجود بنا و هم‌جواری‌های آن (Google Earth)



تصویر (۷): ساباط زیارتگاه

مطالعه معماری و
سیر تحول تاریخی
زیارتگاه غائب
در کاشان



تصویر ۸: عکس هوایی سال ۱۳۴۳؛

۱. حیاط اصلی، ۲. صفه و طارمی، ۳. بقعه،
۴. گنبد رک، ۵. ساباط، ۶. حیاط

۲. معماری و اجزای مجموعه

زیارتگاه غایب مجموعه‌ای است شامل بقعه، مسجد و آب‌انبار که گذر مسقفی آن‌ها را به هم متصل می‌کند. فضاهای باز دیگری پیرامون بنا قرار دارد، از جمله حیاط و صحن که در ادامه این اجزا معرفی می‌شوند.

۲-۱. نگاهی به بقعه

بقعه با گنبد رک فیروزه‌ای‌اش کم‌وبیش از فاصله دور قابل مشاهده است. این بنا در بر گذر مسقفی قرار دارد و ورودی اصلی آن نیز در همین بخش مسقف گذر واقع شده است (تصویر ۹). این ورودی به فضای کشیده دالان‌مانندی متصل است که تا انتهای شمالی بنای قدیمی بقعه امتداد دارد (تصویر ۹ فضای شماره ۱). این فضای کشیده شامل سه بخش است که به ترتیب در پی هم قرار گرفته‌اند. بخش نخست بیش از سایر بخش‌ها

به یک دالان ورودی شباهت دارد و درست در بر گذر مسقف واقع شده است. پس از این دالان، یک فضای واسطه به صورت هشتی واقع شده که در سمت غرب آن گنبدخانه قرار دارد و راه ورود به گنبدخانه نیز همین فضای یادشده است. پس از این فضای میانی که ورود به گنبدخانه را میسر می‌کند، فضای کشیده دیگری با عرض بیشتر از بخش اول واقع شده است که تا انتهای جنوبی بنای قدیمی امتداد دارد. سقف دو بخش اول و سوم از لنگه‌های تویزه همراه با طاق کجاوه شکل گرفته و با گچ پوشیده شده است. از فضای واسطه هشتی‌مانند میانی و پس از عبور از دو پله، ورود به گنبدخانه اصلی بقعه میسر می‌شود (تصویر ۹ فضای شماره ۲) که جز ازاره‌های آن، تماماً با گچ پوشانده شده است.

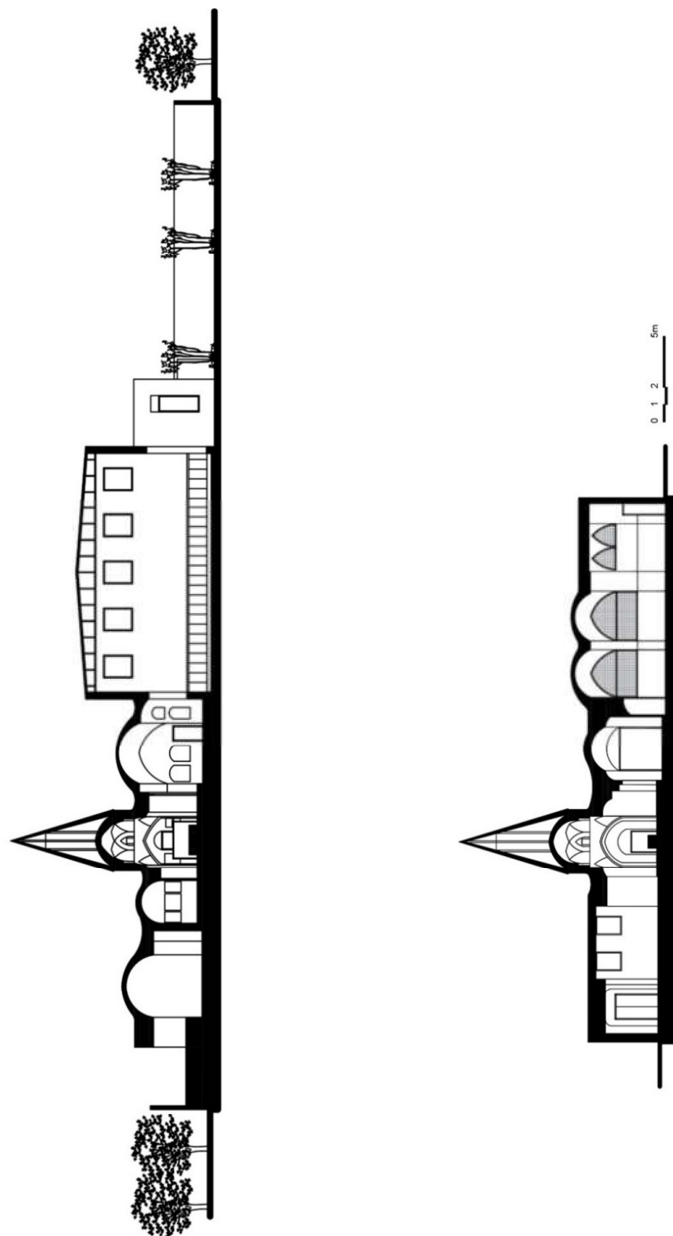
در غرب گنبدخانه و در تقارن با فضای کشیده دالان‌مانند سه‌بخشی، فضایی به صورت یک مستطیل کشیده قرار دارد که سقفش مسطح است و قدمت چندانی ندارد و باید در دهه‌های اخیر ساخته شده باشد (تصویر ۹ فضای شماره ۸). در پشت آن و در منتهی‌الیه غربی بقعه، فضای مستطیل شکل دیگری با سقف مسطح واقع شده است (تصویر ۹ فضای شماره ۹). این فضای اخیر نیز قدیمی نیست و این دو فضای با سقف مسطح با یک در به هم متصل می‌شوند. دو فضای

دیگر متصل به گنبدخانه در شمال و جنوب آن قرار دارند (تصویر ۹ فضای شماره ۶ و ۷). فضای واقع در شمال کوچک‌تر و ساده‌تر است و در حفاصل میان گنبدخانه و گذر مسقف واقع شده است (تصویر ۹ فضای شماره ۶). ورود به این فضا در حال حاضر صرفاً از بخش جدید واقع در غرب گنبدخانه میسر است. فضای دیگری در جنوب گنبدخانه قرار دارد که مفصل‌تر است (تصویر ۹ فضای شماره ۶). اتاق شمالی دارای سقف گهواره‌ای است و با گچ پوشیده شده و اتاق جنوبی بزرگ‌تر است و از گنبدخانه نیز راهی به آن وجود دارد. سقف این فضا علاوه بر طاق میانی، لنگه طاق و طاق کجاوه نیز دارد (تصویر ۹ فضای شماره ۶). حیاط زیارتگاه در جنوبی‌ترین بخش بنا قرار دارد و بین حیاط و بقعه، حسینیه جدیدی ساخته شده است. لذا حسینیه به بقعه متصل شده و از سمت جنوب نیز به حیاط راه دارد. راه ورود به حسینیه از ورودی اصلی بقعه و فضاهای متصل به آن، که همه در امتداد هم قرار گرفته‌اند، صورت می‌گیرد. حسینیه نوساز در حقیقت سوله بزرگی است که در جنوب بقعه ساخته شده است (تصویر ۹ فضای شماره ۱۳).



۱. ورودی اصلی
۲. دالان ورودی
۳. فضای واقع در شرق گنبدخانه
۴. شبستان انتهایی
۵. گنبدخانه
۶. اتاق شمال گنبدخانه
۷. اتاق جنوب گنبدخانه
۸. فضای مستطیل شکل نوساز (شبستان جدید)
۹. فضای نوساز جانبی
۱۰. مسجد
۱۱. آب انبار
۱۲. ساباط
۱۳. حسینیه
۱۴. حیاط
۱۵. خانه متولی

تصویر ۹: پلان مجموعه، برداشت و رولوه توسط ستاره آفایبگی و منا پورمند



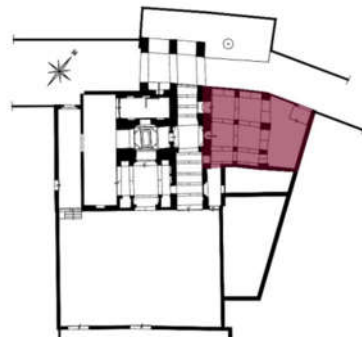
تصویر ۱۰: مقطع برداشت و رولوه توسط ستاره آقابگی و منا پورمند

۲-۲. مسجد

یک مسجد شبستانی در شرق دالان ورودی بقعه واقع شده است (تصویر ۱۰) و از طریق همین دالان، ورود به آن میسر است. در عین حال، این فضا ورودی جداگانه‌ای در منتهی‌الیه شرقی خود

کاشان‌شناسی
شماره ۱ (پیاپی ۲۸)
بهار و تابستان ۱۴۰۱

دارد. مسجد از شش طاق مجزا شکل گرفته است و در منتهی‌الیه شرقی مسجد، فضایی مسقف با سقف مسطح واقع شده که جدیدتر از سایر قسمت‌های مسجد بوده و باید از ساخته‌های دهه‌های اخیر باشد. این بخش همان طور که پیش‌تر اشاره شد، یک ورودی مجزا به گذر مجاور دارد. مسجد در عین حال از طریق دالان باریکی در منتهی‌الیه غربی خود به حسینیه راه دارد و قبل از ساخته شدن حسینیه، به حیاط اصلی راه می‌یافته که در آن قسمت قرار داشته است. محراب مسجد در میانه دیوار غربی مسجد که هم‌جوار با دالان ورودی بقعه است، قرار دارد (تصویر ۱۲).



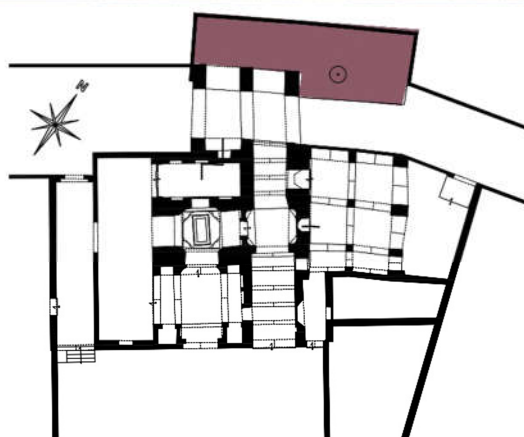
تصویر ۱۱: مسجد زیارتگاه



(۱۲): محراب مسجد

۳-۲. آب انبار

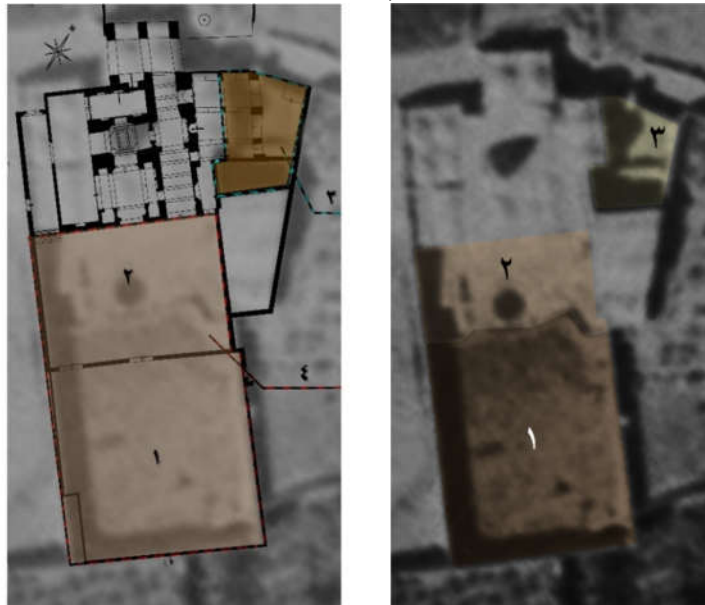
آب انبار در شمال زیارتگاه و در کنار گذر سرپوشیده متصل به آن قرار دارد. ورودی کوچک آب انبار که در جبهه شرقی آن واقع شده، مسدود است و این فضا فعلاً کارکردی ندارد (تصویر ۱۳). آب انبار کوچک است و مخزن چهارگوش آن با طاقی که در کنار معبر قرار گرفته، مسقف شده و راه پله آن هم طولانی نیست و از این رو مخزن عمق و حجم چندانی ندارد. قرارگیری این آب انبار در کنار زیارت احتمالاً به دلیل فراهم شدن امکان برخورداری زائران صورت گرفته است و با توجه به محدوده حومه‌ای و سکونت ناچیزی که در گذشته در این محل جاری بوده، احتمالاً همین آب انبار نیازها را برطرف می‌کرده است. در عین حال ترکیب بقعه و گذر سرپوشیده و آب انبار و مسجدی که بعدها گسترش یافته، یادآور این نکته است که در سیر تغییر و تحولات، این محل به مرکز این محدوده حومه‌ای تبدیل شده است.



تصویر ۱۳: آب انبار

۴-۲. حیاط و صحن بقعه

در جنوبی‌ترین بخش زیارتگاه حیاطی با مساحت حدود ۴۵۰ مترمربع قرار دارد که دسترسی به آن از حسینیه نوساز متصل به بقعه میسر است. در گذشته نه‌چندان دور و بر اساس عکس هوایی سال ۱۳۴۳ بنای حسینیه وجود نداشته و بلافاصله پس از بنای بقعه، صفه‌ای مشرف به حیاط زیارتگاه قرار داشته است. در منتهی‌الیه جنوبی صفه و در بر حیاط اصلی مجموعه، طارمی جداکننده حیاط و صفه قرار داشته است. بنا بر همان عکس هوایی در صفه یادشده، حوض دایره‌ای شکلی وجود داشته و صفه تمام بر حیاط را در بر می‌گرفته است (تصویر ۱۴).



تصویر ۱۴: مقایسه نقشه هوایی ۱۳۴۳ و نقشه جدید مجموعه

- | | |
|-------------------------------------|-------------------------|
| ۱. حیاط اصلی در قدیم | ۱. حیاط جدید |
| ۲. صفه و طارمی در قدیم | ۲. حسینیه جدید |
| ۳. حیاط و ایوان در قدیم متولی | ۳. مسجد و قسمتی از حیاط |
| ۴. فضای کل حیاط و صفه شمالی در قدیم | |

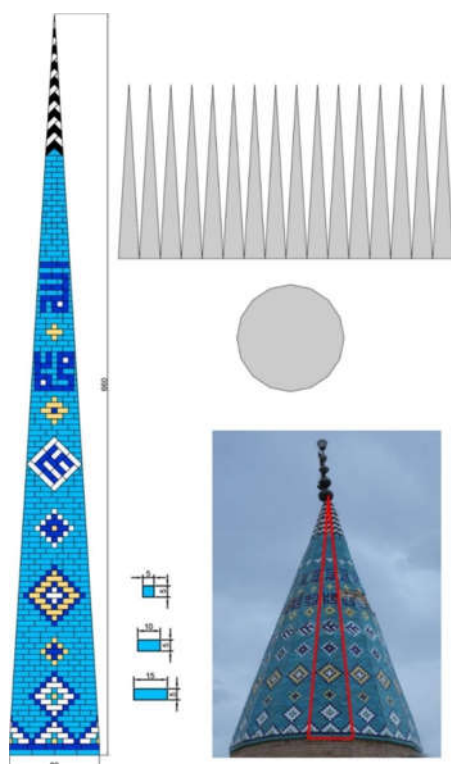
۳. بررسی و مطالعه اجزا و عناصر بقعه

بنای اصلی بقعه علاوه بر گنبدخانه که در مرکز آن واقع شده، اجزا و عناصر دیگری نیز دارد که لازم است بررسی شوند. کنار هم قرارگیری این اجزا نشان می‌دهد که مجموعه به تدریج ساخته شده و تغییر و تحولات مرتبط با شکل‌گیری آن قابل شناسایی است.

مطالعه معماری و
سیر تحول تاریخی
زیارتگاه غائب
در کاشان

۱-۳. گنبد و گنبدخانه

در میانه بنا گنبدخانه واقع شده که فضایی مربع شکل به طول و عرض تقریبی ۲۹۹ سانتی متر در ۲۹۳ سانتی متر است (تصویر ۱۶). گنبدخانه دارای گنبدی دوپوسته است که خود آن یک گنبد رک و آهیانه آن گنبدی با چفد تیزه دار می باشد. امکان دسترسی به داخل گنبد وجود ندارد. احتمالاً خود گنبد بر خشخاشی هایی تکیه دارد که روی آهیانه قرار گرفته اند. گنبد رک شانزده ترک دارد و بر روی گریوی شانزده ضلعی به ارتفاع ۱۱۷ سانتی متر قرار گرفته است. ارتفاع هر ترک از گنبد نیز نزدیک به ۶/۵ متر است. گنبد از خشت و آجر ساخته شده و از بیرون دارای نمای کاشی لعاب دار است. این گنبد با کاشی هایی به رنگ های سفید، فیروزه ای، اخراپی، سورمه ای و مشکی تزیین شده است. کاشی ها ترکیبی از نقوش و کلماتی چون الله، محمد و علی را شکل داده اند و این ترکیب کلی در همه ۱۶ ترک تکرار شده است (تصویر ۱۵). در میانه های چند ترک، کاشی ها آسیب دیده و ریختگی نیز مشاهده می شود. گریو گنبدنمایی آجری دارد و در قسمت پایینی آن چهار بازشوی کوچک از چهار طرف وجود دارد.



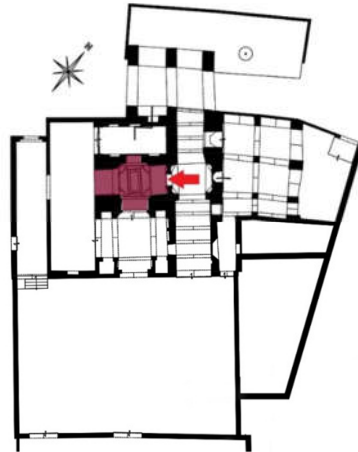
تصویر (۱۵): جزئیات تزیینات

زیر گنبد رک فضای مربع شکل گنبدخانه قرار گرفته است. این فضا با دالان هایی کوتاه یا درگاه هایی عمیق که ناشی از شکل جرزها و ابعاد آن هاست، به سه فضای واقع در جنوب و شرق و غرب گنبدخانه متصل می شوند. این واسطه فضایی در سمت شمال وجود ندارد. هر چند احتمال داده می شود که در این سمت نیز چنین درگاهی وجود داشته و سپس به دلایلی از بین رفته و صرفاً تورفتگی کوچکی بر جای مانده است. علت را می توان در شکل نامتقارن پایه های جنوبی و شمالی گنبدخانه دنبال کرد. هر دو پایه جنوبی هم قطورترند و هم امتداد جنوبی شان به دو تویزه با محدوده ای در میان که با طاق کجاوه پوشیده شده است ختم می شود. به نظر

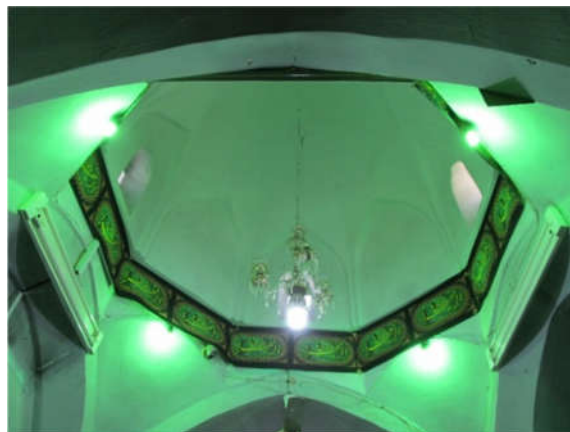
می‌رسد این شکل جرزهای واقع در سمت جنوب گنبدخانه در طرف شمالی نیز در گذشته تکرار می‌شده است تا کل گنبدخانه ساختاری متقارن داشته باشد. در حال حاضر در سمت شمال جرزها باریک‌ترند و در عوض اتاقی در آن قسمت وجود دارد (تصویر ۲۰) که بنا بر شکل سقف و محل قرارگیری آن، که دید به گنبد خانه را مسدود کرده است، نباید عنصری اصیل و کهن تلقی شود. گنبدخانه مربع‌شکل بر روی چهارپایه واقع شده و اطراف آن را چهارطاق با چفد تیزه‌دار فرا گرفته است. این فضای مربع‌شکل با گوشه‌سازی ساده‌ای به یک هشت‌ضلعی تبدیل شده و این دهانه هشت‌ضلعی نیز با کاربردی ساده‌ای گنبد یا طاق زیرین را شکل داده است (تصویر ۱۸). در میان این گنبدخانه، سکوی صندوقه‌ای کاشی‌کاری وجود دارد که در محجری فلزی قرار گرفته است (تصویر ۱۷).



تصویر (۱۷): گنبدخانه



تصویر (۱۶): پلان گنبد خانه و نحوه ورودی فعلی به آن



تصویر (۱۸): شیوه گوشه‌سازی در گنبدخانه بقعه به روش کاربردی و طاق‌بندی

معمولاً در زیارتگاه‌ها و اطراف آن‌ها قبرهای قدیمی و جدید وجود دارد. در این زیارتگاه نیز تعدادی سنگ قبر در اتاق جنوبی و در انتهای راهرو کنار بقعه به چشم می‌خورد که عموماً از دوره معاصر است. اما در داخل گنبدخانه یک سنگ قبر مرمر بارنگ روشن از اواخر دوره صفوی قرار دارد (تصویر ۱۹) که کتیبه ای به خط ثلث در پنج سطر بدین ترتیب روی آن نقر شده است: «وفات یافت حاجی الحرمین الشریفین / زائر الرسول و الثقلین حاجی عبدالحسین / ابن مرحمت و مغفرت پناه خواجه محمدباقر / حاجی ابوالفتح تاجر کاشانی بتاریخ / غرة جمادی الثانی [در اصل: السانی] سنة ۱۱۳۵».



تصویر (۱۹): سنگ قبر قدیمی واقع در گنبدخانه

۲-۳. فضاهای جانبی واقع در شمال و جنوب گنبدخانه

در شمال و جنوب گنبدخانه دو فضای مجزا دیده می‌شود. فضای نخست، اتاقی است که در شمال گنبدخانه قرار دارد با ابعاد ۲۶۲ سانتی‌متر در ۶۳۵ سانتی‌متر. این اتاق با طاق آهنگی که چفد آن مازه‌دار است، مسقف شده و از داخل با گچ پوشیده شده است (تصویر ۲۲ فضای ۲). در سقف، تیرهای چوبی نیز به کار رفته است. در میان دیواری که بین این اتاق و گنبدخانه قرار گرفته است، رد یک گشودگی دیده می‌شود که می‌تواند درگاهی برای ورود به گنبدخانه باشد. اگر چنین باشد

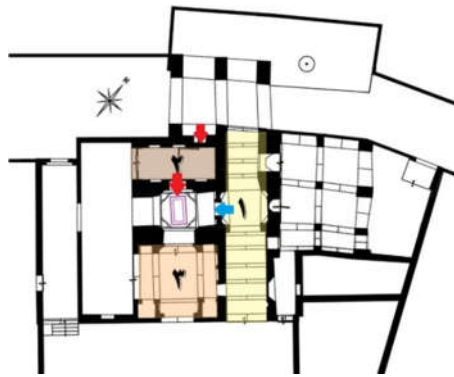
این همان درگاهی است که متناظر با درگاه‌های دیگر جوانب گنبدخانه است. اما فعلاً این درگاه پر شده است. شکل و موقعیت این اتاق و ابعاد و اندازه آن آشکار می‌کند که این فضا با شکل اخیر، بخشی اصیل از بنا در گذشته نبوده است، زیرا معمولاً زیارتگاه‌های واقع در بر معابر و گذرها دارای دید مستقیمی به گنبدخانه بوده‌اند. در این باره می‌توان به دو نمونه زیارتگاه گلچقانه در محله‌ای به همین نام و زیارتگاه شاه یلان در بازار گذر نو کاشان اشاره کرد.^۷ اما این اتاق که شکل کشیده و ابعادی نامتناسب دارد، تمام دید به گنبدخانه را مسدود کرده است. در عین حال به نظر نمی‌رسد که اتاق قدیمی باشد و شکل سقف بر متأخر بودن آن دلالت دارد. لذا ممکن

است که این اتاق با تراشیده شدن جرزهای واقع در شمال گنبدخانه و باقی‌مانده فضای دیگری در همان نزدیکی شکل گرفته باشد تا برخی نیازهای متأخر را برطرف کند. اگر درگاه میان این اتاق و فضای گنبدخانه را گشوده فرض کنیم و جرزهای میان این دو فضا را به شکل اولیه و نزدیک به شکل دو جرز سمت جنوب گنبدخانه تصور کنیم، به نظر می‌رسد اتاق مذکور یک پیش‌ورودی برای دسترسی به گنبدخانه بقعه از سوی معبر مجاور زیارتگاه باشد. این پیش‌ورودی احتمالاً شکلی به صورت یک ایوان متصل به گنبدخانه را داشته است (تصویر ۳۰).

فضای دیگری که بزرگ‌تر است و در جنوب گنبدخانه قرار دارد، دارای سقف کلبوست که بر روی چهارطاق تیزه‌دار شکل گرفته است (تصویر ۲۲ فضای ۳). به جز دیوار میان این فضا و گنبدخانه که درگاهی عمیق ناشی از اندازه بزرگ جرزهای نگهدارنده گنبد دارد، سه طاق کجاوه در سه طرف دیگر طاق میانی این فضا قرار گرفته است و لذا فضا شکلی مرکب دارد شامل یک صحن میانی و سه فضای نواری شکل زیر طاق‌های کجاوه که میان دو لنگه طاق ساخته شده‌اند. ساخت این طاق‌های کجاوه احتمالاً در جهت هماهنگ کردن معماری این بخش با جرزهای قطور گنبدخانه اصلی صورت گرفته است. بر این اساس، این فضا باید متأخر باشد و بعدها به گنبدخانه اصلی افزوده شده باشد. این موضوعی است که بررسی ساختار و شکل فضا نیز آن را آشکار می‌کند زیرا به خصوص در بخش جنوبی جرزها بسیار ظریف و باریک‌اند. در کف این فضا قبرهای دوره متأخر قرار گرفته است. این اتاق نیز از آجر و خشت ساخته شده و نمای داخلی آن تماماً با گچ پوشیده شده است و ازاره ندارد.



تصویر ۲۰: اتاق جانبی گنبدخانه (شمال)



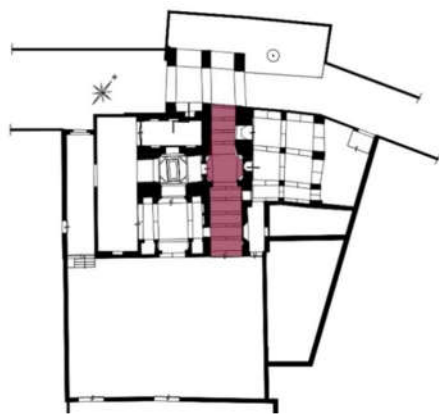
تصویر (۲۲): جایگاه اتاق‌های جانبی گنبدخانه و نحوه ورود در قدیم (در راستای گنبدخانه) و ورودی جدید (از دالان): ۱. ورودی جدید به بقعه؛ ۲. اتاق شمالی گنبدخانه؛ ۳. اتاق جنوبی گنبدخانه



تصویر (۲۱): اتاق جانبی گنبدخانه (جنوب)

۳-۳. دالان ورودی و فضاهای متصل به آن

یک فضای مستطیلی کشیده که دارای سقف طاق و تویزه است، ورود به بقعه و همچنین مسجد را میسر می‌کند. در وسط این فضای دالان‌مانند، یک فضای هشت‌ضلعی قرار دارد که دقیقاً در شرق گنبدخانه واقع شده و توسط طاقی با خیز کم پوشیده شده است (تصویر ۲۳). در اطراف این فضای میانی، طاقچه‌هایی وجود دارد. طاقچه‌های دیگری نیز در میان طاق‌های دالان دیده می‌شود. در کف آن‌هم تعدادی سنگ قبر وجود دارد و مصالح آن آجری است و از داخل با گچ



تصویر ۲۳: راهروی ورودی جدید

پوشیده شده و ازاره‌هایی سنگی به ارتفاع ۹۰ سانتی‌متر دارد. این فضا در حال حاضر نقش دالان ورودی زیارتگاه را دارد و نیمه دوم آن که پس از فضای میانی واقع شده است، دسترسی مستقیم به حسینیه تازه‌ساز را تأمین می‌کند. در گذشته همین فضای کشیده که احتمالاً شبستانی از بقعه بوده به صفة اصلی در جنوب بقعه اتصال داشته و در نهایت به حیاط می‌رسیده است.



تصویر ۲۴: راهروی ورودی زیارتگاه

۴-۳. تغییر و تحولات در مجموعه با توجه به عکس هوایی ۱۳۴۳

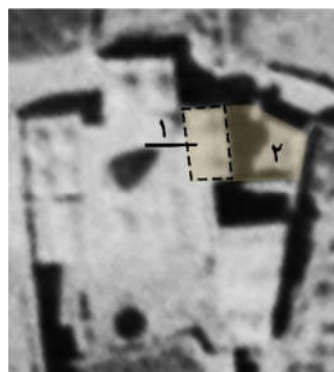
مسجد فعلی از دو بخش شبستانی و پوشیده با طاق و بخش دیگری که پوششی مسطح دارد تشکیل شده است. بخش با سقف مسطح باید نتیجه مداخلات یکی دو دهه اخیر باشد. اما بررسی عکس هوایی سال ۱۳۴۳ نشان می‌دهد که در زمان یادشده، شکل مسجد با شبستان فعلی نیز تفاوت دارد. در حال حاضر بخش با پوشش غیرمسطح مسجد، شبستانی دارد با شش چشمه طاق که دو چشمه طاق جنوبی قدمت بیشتری دارند. در عکس هوایی سال ۱۳۴۳ مسجد صرفاً دو طاق هم‌جوار با دالان ورودی دارد و بقیه محدوده مسجد به حیاط و صحن آن اختصاص یافته است. طاق‌ها هم‌اکنون شبیه وضعیت سال ۱۳۴۳ نیستند و در همان راستا یک طاق دیگر و به موازات آن‌ها سه طاق دیگر اضافه شده است. لذا در دهه‌های گذشته و پیش از افزوده شدن حیاط به فضای اصلی سرپوشیده و احتمالاً هم‌زمان با افزوده شدن سه چشمه طاق شرقی به شبستان مسجد، آن دو طاق قدیمی‌تر نیز دستخوش تغییراتی شده‌اند. در آخرین تغییر، صحن کوچک باقی‌مانده نیز با سقفی مسطح پوشانده شده و کل فضای باز نیز به شبستان مسجد افزوده شده است (تصویر ۲۵).

فضای مسجد قابل مشاهده در عکس هوایی سال ۱۳۴۳ که متأخرتر از بنای بقعه است و ساخت آن احتمالاً به سده قبل بازمی‌گردد، از نظر نحوه الحاق به بنای قدیمی‌تر مجموعه، قرینه‌ای در منتهی‌الیه غربی بقعه دارد که البته بر اساس همان عکس، بسیار وسیع‌تر و مفصل‌تر است (تصویر ۲۷). اما بررسی شکل سقف‌هایی که بعد از سال ۱۳۴۳ تخریب شده‌اند، نشان

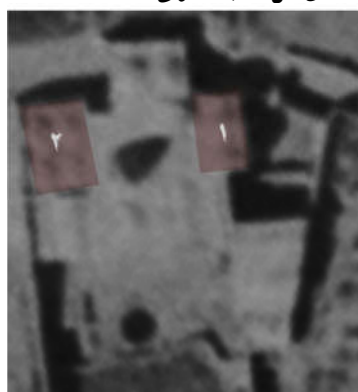
می‌دهد که این بناها نیز همچون مسجد اولیه بخش‌هایی الحاقی‌اند که بعدها به بقعه توسعه‌یافته‌ی نه‌بخشی پیرامون گنبدخانه‌ی اولیه افزوده شده‌اند. این شبستان ستون‌دار که از کاربری آن اطلاعی در دست نیست، از طریق فضای دیگری واقع در جنوب خود به حیاط بقعه اتصال می‌یافته است. فضایی با سقف گهواره‌ای نیز در ادامه‌ی شبستان قرار داشته که گمان می‌رود راه دسترسی دیگری به سمت حیاط بوده است (تصویر ۳۳). تمام این بخش‌ها به‌همراه ردیف فضاهای اصلی بقعه که در غرب گنبدخانه قرار داشته‌اند، بعدها تخریب شده و به‌جای آن دو فضای مستطیل‌شکل با سقف مسطح در غرب بقعه ساخته شده‌اند (تصویر ۹ فضای شماره ۸ و ۹). بر این اساس هم بناهای الحاقی متأخر و هم‌ردیف بناهایی از بقعه‌ی اصیل که در غرب گنبدخانه و در تمام طول شمالی جنوبی بنا قرار داشته تخریب شده‌اند. لذا بنای اصلی بقعه نیز مخدوش شده و بخش‌های مهمی که متناظر با دالان ورودی و هشتی متصل به گنبدخانه بوده، تخریب شده‌اند.



تصویر (۲۶): قسمت قدیمی مسجد



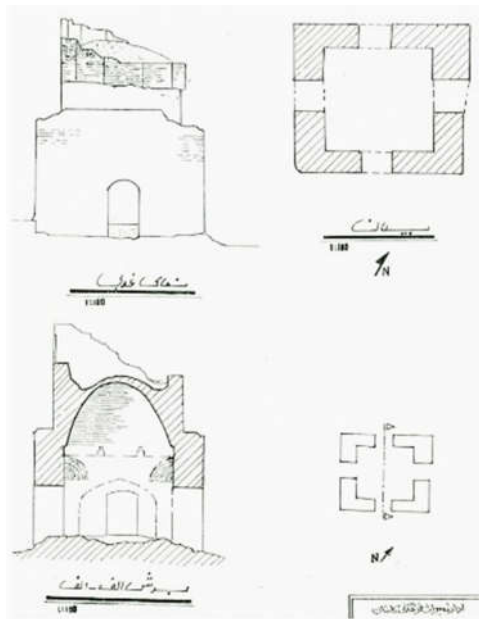
تصویر ۲۵: مقایسه قسمت قدیمی و جدید فضای مسجد در زمان حال و عکس هوایی ۱۳۴۳
۱. قسمت قدیمی؛ ۲. فضای کل مسجد کنونی



تصویر (۲۷): تقارن قسمت قدیمی مسجد فعلی با شبستان قدیمی قسمت غربی در نقشه هوایی ۱۳۴۳؛ ۱. سه چشمه طاق مسجد؛ ۲. هشت چشمه طاق قرینه آن

۴. هسته اولیه و شکل‌گیری و توسعه بقعه

پیش از این درباره شکل گنبدخانه و تفاوت میان جرزهای طرف شمالی و جنوبی آن بحث شد. اندازه جرزهای جنوبی بنا و ناهماهنگی میان اندازه دو پایه واقع در جنوب گنبدخانه با دو پایه واقع در ضلع شمالی آن و همچنین نشانه‌هایی از تراشیده شدن بخشی از جرزهای شمالی و

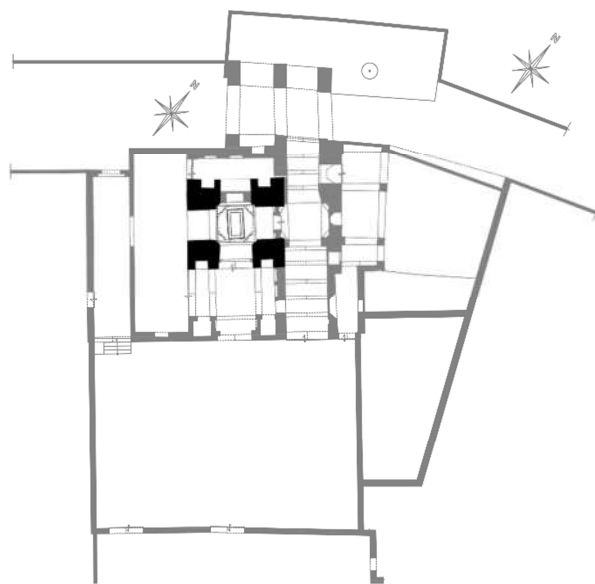


تصویر ۲۸: تصویر قدمگاه علی، بیرون دروازه مهریق آباد کاشان (مشهدی نوش آبادی و جیحانی، ۱۳۹۹)

شکل غیراصیل اتاق واقع در شمال گنبدخانه یادآور این موضوع است که بنا در وضعیت اولیه خود به صورت گنبدخانه‌ای منفرد بوده است. این شکل یک بنای یادمانی که طبق کتیبه سال ۹۲۰ق در آن حدود زمانی برای زیارت قائم آل محمد ساخته شده است یا پیش‌تر شکل گرفته و در ۹۲۰ق بازسازی و توسعه یافته، یادآور نمونه‌های دیگری در منطقه کاشان است. از جمله بنای گنبددار قدمگاه علی در بیرون دروازه مهریق آباد کاشان (تصویر ۲۸). آن بنا نیز گنبدخانه‌ای از ابتدای سده هشتم هجری قمری است که گنبد دویوخته شامل یک گنبد رک، بر روی چهار پایه قرار گرفته است.

در عین حال، اطلاعاتی از وضعیت پیش از سال ۹۲۰ق و اقدامات انجام‌شده در این سال توسط علی بن عبدالعلی در دست نیست. با وجود این، نزد مردم محلی این باور رایج است که امامزادگانی برای پنهان شدن به درون یک اتاق سرجه‌پیمایی وارد شده‌اند و بعد با ناپدید شدن ایشان، مکان یادشده که نمونه‌های دیگری از آن‌ها هنوز هم در فاصله میان کاشان و فین باقی مانده، جنبه تقدس پیدا کرده است. نمونه باقی مانده‌ای از این نوع فضا هنوز در نزدیکی زیارت غایب وجود دارد که اتاق ساده‌ای برای مدیریت و تقسیم آب است. به نظر می‌رسد فضایی مشابه در محل زیارت غایب نیز وجود داشته و علت تقدس یافتن محدوده نیز همان روایت است. این موضوع می‌تواند ریشه‌های کهن‌تر نیز داشته باشد. وجود این فضای مقدس و

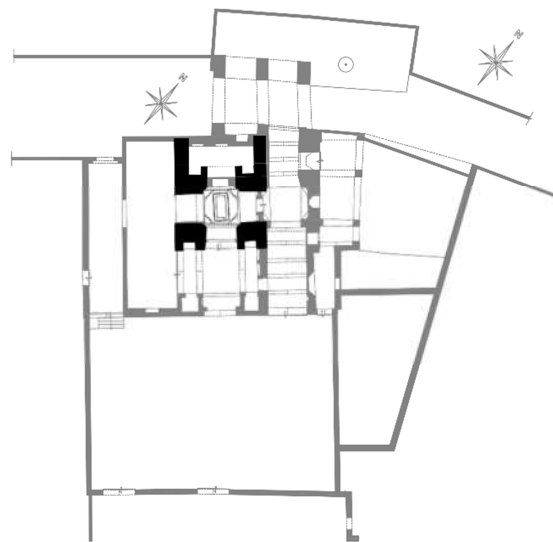
جایگاهی که نزد مردم داشته است احتمالاً سبب شده تا در ادامه، علی بن عبدالعلی در ۹۲۰ق زیارتی بر جای آن یا در همان حدود برپا کند. در هر صورت بازیابی شکل پایه‌های ضلع شمالی گنبدخانه روشن می‌کند که این فضا در وضعیت اصیل خود چگونه شکلی داشته است و علاوه بر این، اندازه پایه‌های گنبد و نسبت میان اندازه پایه‌ها و فضای میان گنبدخانه آشکار می‌کند که فضای یادشده هیچ تجانسی با سایر بخش‌های بقعه ندارد و لذا باید کهن‌ترین بخش این مجموعه تلقی شود. از این رو ساخت این گنبدخانه یا به اوایل سده دهم هجری قمری یا پیش از آن بازمی‌گردد.



تصویر ۲۹: هسته اولیه زیارتگاه به صورت گنبدخانه‌ای بنا شده بر چهار پایه قطور

پیش از این روشن شد که اتاق واقع در شمال گنبدخانه و نحوه ترکیب آن با گنبدخانه فاقد اصالت است و از طریق تراشیدن پایه‌ها شکل گرفته است (تصویر ۲۲ فضای ۲). شکل اولیه گنبدخانه احتمالاً همانند یک بنای سرجه‌پیمایی در میان اراضی زراعی و شاید باغ‌ها قرار داشته است. نمونه قدمگاه علی (تصویر ۲۸) نیز نشان می‌دهد که مطابق شرح مندرج بر روی یک قطعه کاشی، سید فخرالدین حسن طبری، امام علی و امام مهدی (ع) را در رؤیای خود درون باغی واقع در بیرون شهر ملاقات کرده است.^۸ شاید از همین روست که گنبدخانه قدمگاه امام علی توسعه چندان‌ی پیدا نکرده است.^۹ همین وضعیت را می‌توان برای گنبدخانه زیارت غایب یا زیارت قائم

آل محمد هم تصور کرد. هرچند این زیارتگاه احتمالاً به دلیل قرارگیری بر سر مسیر آب قنات‌های ناحیه فین و مناطق زراعی دربردارنده باغ‌های فراوان احتمالاً اهمیت بیشتری یافته است. اهمیت یافتن بنای زیارتگاهی کهن احتمالاً به تغییراتی در محل منجر شده است و لذا گنبدخانه از طریق درگاهی که رد آن را می‌توان در محدوده شمالی و زیر اتاق فعلی دنبال کرد، به راه و معبر عمومی متصل می‌شده است. این درگاه احتمالاً ساده بوده و امکان ورود و همچنین دیده شدن درون فضای زیارتگاه را فراهم می‌کرده است (تصویر ۳۰). احتمال کمی وجود دارد که این درگاه هم‌زمان با گنبدخانه اصلی ساخته شده باشد و به احتمال بیشتر، گنبدخانه اولیه با افزوده شدن درگاه ورودی کامل شده است.

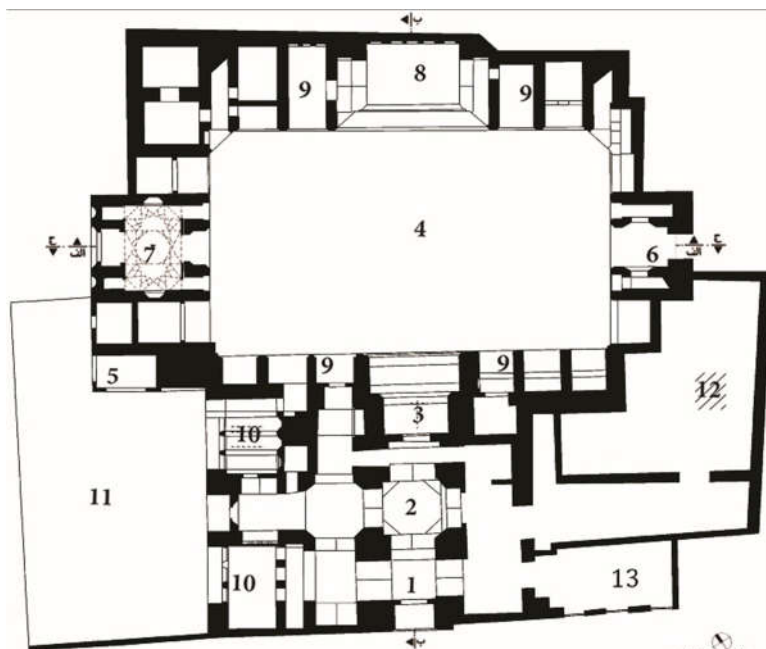


تصویر ۳۰: شکل اصیل زیارتگاه با صحن ورودی که اکنون اتاق شمالی در آن قرار دارد.

در فضای واقع در جنوب گنبدخانه (تصویر ۲۲ فضای ۳) نیز هندسه مستتر در فضای یادشده و پایه‌های آن رعایت شده و در عین حال این بخش با ظرافت بیشتری شکل گرفته است. لذا این بخش را نیز باید از جمله توسعه‌های ثانوی بقعه در جنوب گنبدخانه برشمرد. احتمالاً این توسعه در جهت برخوردار شدن زیارتگاه از اراضی واقع در جنوب آن یا باغی در آن نواحی ساخته شده است. اختلاف سطح کف این بخش با کف گنبدخانه، جهت شیب زمین را در این محدوده نشان می‌دهد.

در سمت شرق راستای سه فضای «درگاه ورودی»، «گنبدخانه» و «فضای واقع در جنوب گنبدخانه» (تصویر ۹ فضاهای ۵ و ۶ و ۷)، راستایی دیگر از فضاها قرار گرفته است (تصویر ۹

فضاهای ۲ و ۳ و ۴). شمالی‌ترین فضای این راستا، امروزه دالان ورودی اصلی کل بقعه است که با فضای دیگری در سوی جنوبی همین راستا که در جوار حسینیه فعلی قرار گرفته، متناظر است. هرچند این فضای دوم عرض بیشتری دارد. میان این دو فضا نیز فضای هشت‌گوشی قرار دارد که امروزه راه اصلی ورود به گنبدخانه است. نحوه ترکیب این سه فضای اخیر با راستای فضاهای قرارگرفته در پی هم که بر روی محور میانی زیارتگاه قرار گرفته‌اند نشان می‌دهد که احتمالاً بقعه در زمانی اگرچه در جهت شرقی و غربی توسعه یافت، این توسعه در نهایت شکلی متقارن از یک بنای زیارتگاهی را در پی داشته است. نمونه‌های این ترکیب فضایی از بناهای زیارتگاهی را می‌توان در هسته میانی زیارتگاه پنجه‌شاه مشاهده کرد (تصویر ۳۱) و رد آن در زیارتگاه سلطان میراحمد نیز قابل پیگیری است؛ اگرچه به دلیل تغییر و تحولات پرشمار نیاز به مطالعه بیشتر دارد.



تصویر ۳۱: زیارتگاه پنجه‌شاه (جیحانی و دیگران، ۱۳۹۹)

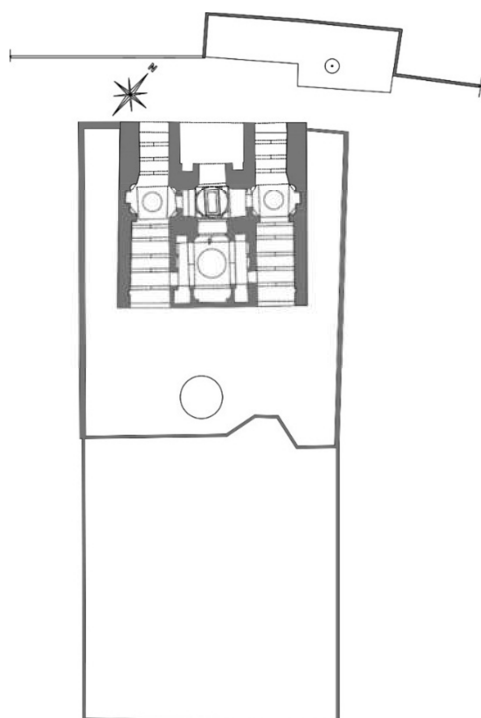
بر این اساس می‌توان شکل زیارتگاه غایب را در دوره‌ای متأخرتر به صورت بنایی شامل یک گنبدخانه مرکزی و ۸ فضای پیرامون آن تصور کرد که گنبدخانه را در بر گرفته و ساختاری نه‌بخشی را ایجاد کرده‌اند (تصویر ۳۲). برای نزدیک شدن به این دوره از پلان زیارتگاه، عجلتاً می‌توان با تسامح راستای فضاهای پی‌درپی سمت شرق گنبدخانه را در سوی دیگر هم‌جانمایی

کرد. با این ترفند می‌تواند حدود یک دوره از تغییر و تحولات زیارتگاه غایب را شناسایی کرد. در این وضعیت، بقعه شامل یک گنبدخانه و ۸ فضای جانبی در میان دو راستای دیواری قرار می‌گیرد که حد شرقی و غربی بنا را یادآور می‌شوند. در عین حال بقایای امروزی این ساختار نه‌بخشی را نباید به دوره صفوی نسبت داد؛ زیرا دست‌کم بخش باقی‌مانده در شرق گنبدخانه (تصویر ۲۳) قرابتی با ساخته‌های دوره صفوی ندارد و باید متأخرتر تلقی شود. هرچند وقوع زلزله و تخریب‌ها و توسعه‌ها ممکن است شکل و کیفیت بنا را تغییر داده باشند. از این رو، این بخش واقع در شرق گنبدخانه را که مجموعه‌ای از سه فضای پی‌درپی است، می‌توان به دوره قاجار نسبت داد. بر همین اساس ساخت رشته بناهای متناظر در سمت غرب گنبدخانه نیز باید به همین دوره بازگردد. این احتمال نیز وجود دارد که ساختار نه‌بخشی در سده دوازدهم و پیش از دوره قاجار شکل گرفته و سپس تغییر و تحولاتی را به خود دیده باشد.

به نظر می‌رسد که با توسعه مجموعه به بنایی با یک گنبدخانه و هشت فضا در پیرامون آن، حیاط زیارتگاه اهمیت بیشتری یافته باشد و لذا صفة متصل به بنا نیز احتمالاً در همین دوره به شکل نهایی خود نزدیک شده است (تصویر ۱۴). با وجود این، ساختار یادشده دیری نپاییده و بنا تغییراتی را طی دوره قاجار تا دهه ۱۳۴۰ خورشیدی به خود دیده است. شاهد آن عکس هوایی بقعه در سال ۱۳۴۳ است (تصویر ۲۵). در این سال در شمال درگاه ورودی کنونی که احتمالاً از شکل اولیه خود دور شده، گذر مسقفی با دو دهانه طاق دیده می‌شود و چنان‌که پیش‌تر بحث شد، مسجد کوچکی با سه دهانه طاق شامل یک دهانه بزرگ میانی و دو دهانه کوچک‌تر جانبی ساخته شده است (تصویر ۲۵). زمان این رخداد را دقیقاً نمی‌توان مشخص کرد. اما بررسی ستون‌های بخش قدیمی‌تر مسجد نشان می‌دهد که این افزوده نباید از اواخر دوره قاجار کهن‌تر باشد. با ساخته شدن مسجد این فضا نیز از طریق دالان باریکی به صغه و حیاط متصل به آن راه می‌یافته است. در جنوب مسجد نیز حیاط کوچکی است که وابسته به بنای دیگری در جنوب حیاط یادشده است. این بنا که دسترسی به آن میسر نیست، در گذشته خانه متولی بوده و هنوز هم کارکرد مسکونی خود را حفظ کرده است و علی‌القاعده بخشی از بقعه نیست (تصویر ۹ فضای ۱۵) دقیقاً روشن نیست که آیا در زمان ساخت مسجد فضای متناظری نیز در سوی غربی بقعه وجود داشته یا خیر؟

اما عکس هوایی سال ۱۳۴۳ نتیجه تغییرات پیش از دهه ۱۳۴۰ را به صورت گسترده‌تر نشان می‌دهد. لذا در این دوره پیش از سال ۱۳۴۳ باید دو نقشه برای مجموعه در نظر داشت: نخست،

بقعه دارای یک گنبدخانه و هشت فضای پیرامون آن و البته با مسجدی در گوشه شمال شرقی (تصویر ۳۲) و دوم، که همین پلان است که با اطلاعات قابل اخذ از عکس هوایی سال ۱۳۴۳ تکمیل شده است (تصویر ۳۳). در این وضعیت متأخر به نظر می‌رسد کل راستای سه‌بخشی واقع در غرب بنا تخریب شده و به‌جای آن بناهای دیگری ساخته شده است؛ که از روی بام آن‌ها که در عکس سال ۱۳۴۳ قابل مشاهده است می‌توان نقشه تقریبی‌شان را تهیه کرد. بر اساس نقشه تهیه‌شده در گوشه شمال غربی، شبستانی با چهار چشمه طاق و ستونی در میان ساخته شده است؛ این در حالی است که بخش جنوبی راستای یادشده احتمالاً با تغییراتی اندک همچون فضای مناظر خود در سمت شرق بقعه باقی مانده است. این احتمال هم ممکن است که کل این بخش غربی تخریب شده و دو بنای شبستانی و بنای دیگر در جنوب آن با هم ساخته شده‌اند. این تغییر نباید خیلی متأخر باشد زیرا بعدها دوباره این دو بنا تخریب شده‌اند و به‌جای آن‌ها دو



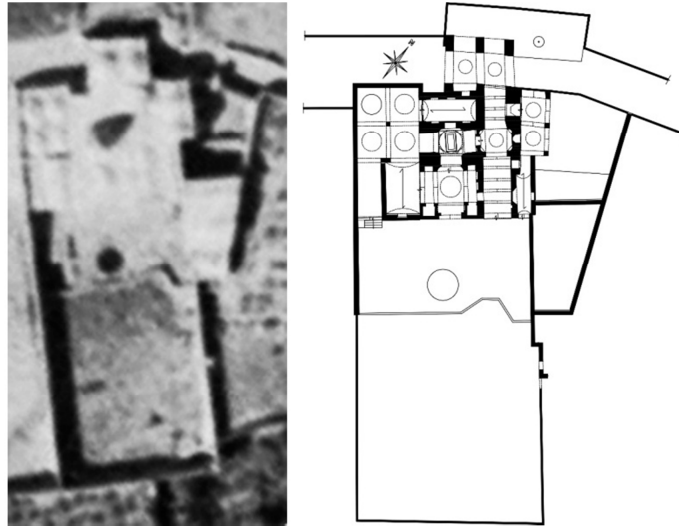
تصویر ۳۲: تصویری از پلان بقعه به صورت یک

ساختار نه‌بخشی

فضای با سقف مسطح و به شکل کشیده در غرب گنبدخانه ساخته شده است و ترکیب کلی را کاملاً مخدوش کرده است (تصویر ۹ فضای ۸ و ۹). از میان این دو فضای با سقف مسطح، فضایی که در منتهی‌الیه غربی بنا واقع شده، اکنون انبار وسایل آشپزی و آشپزخانه است و آن دیگری نیز شبستانی است متصل به گنبدخانه و فضاهای اصلی بقعه. به نظر می‌رسد کارکرد این فضای اخیر در گذشته نیز وجود داشته است، لذا راستای سه فضای پی‌درپی واقع در غرب گنبدخانه، بخشی از شبستان توسعه‌یافته بقعه بوده‌اند. همین کارکرد را می‌توان برای راستای سه فضای پی‌درپی واقع در شرق گنبدخانه نیز

تصور کرد. مقصود جایی است که بخشی از

آن به درگاه و دالان ورودی بقعه تبدیل شده است (تصویر ۹ فضای ۲ و ۳ و ۴).



تصویر ۳۳: نقشه بنا برگرفته از عکس هوایی سال ۱۳۴۳

نکته دیگری که وجود دارد، توجه به عکسی از گذر سرپوشیده است که ردی از دیوار جانبی یک پایه طاق را نشان می‌دهد. لذا اگرچه در عکس هوایی سال ۱۳۴۳ گذر سرپوشیده صرفاً از ۲ طاق تشکیل شده، این احتمال وجود دارد که پیش از این، گذر یادشده ۳ چشمه طاق داشته است. احتمالاً علت تخریب این دهانه از سقف گذر باید به تخریب راستای سه‌بخشی واقع در

غرب گنبدخانه نسبت داده شود زیرا راستای بنای کشیده واقع در غرب گنبدخانه در عکس هوایی ۱۳۴۳ هم دیده نمی‌شود و در این عکس اتفاقاً گذر سرپوشیده ۲ دهانه طاق دارد. لذا به نظر می‌رسد با جایگزینی بنای دارای چهارطاق و ستونی در میان (تصویر ۳۳، فضای شبستانی غربی) به جای فضاهای قدیمی‌تر، جداره بقعه و سقف گذر نیز آسیب دیده‌اند.



تصویر ۳۴: تصویری از نمای امامزاده و باقی‌مانده‌های دیواره‌های دهانه دیگری از ساباط

مطالعه معماری و
سیر تحول تاریخی
زیارتگاه غائب
در کاشان

۵. نتیجه‌گیری

بررسی و مطالعه بقعه بر اساس وضعیت موجود و آثار باقی‌مانده و همچنین توجه به اسناد و مدارک باقی‌مانده نشان می‌دهد که بنا در آغاز گنبدخانه منفردی در میان اراضی زراعی بوده است که بنا بر روایت‌های شفاهی و همچنین نمونه‌های باقی‌مانده، ممکن است اساس آن به یک اتاق مختصر سرجه‌پیمایی بازگردد. بر این اساس اتاق سرجه‌پیمایی با قداست یافتن، به هسته اولیه زیارتگاه تبدیل شده است. گنبدخانه اولیه در نخستین مراحل از طریق ایوانی به راه اصلی دسترسی میان مزارع و باغ‌ها متصل می‌شده و شکلی کامل‌تر به خود گرفته است. هرچند ممکن است ایوان یا نحوه اتصال گنبدخانه یا بنای اولیه به راه مجاور ساده‌تر و صرفاً درگاهی برای دسترسی بوده باشد. در ادامه و با پیروی از الگویی که نمونه‌های آن در زیارتگاه پنجه‌شاه و سلطان میراحمد قابل شناسایی است، بنا ساختاری نه‌بخشی پیدا کرده و به صورت بقعه‌ای مفصل شامل یک گنبدخانه با ۸ فضا پیرامون آن درآمده است. احتمالاً شکل‌گیری و توسعه این زیارتگاه به ایجاد سکونتگاهی کوچک پیرامون آن تبدیل شده است. رد این سکونتگاه بیرون حصار کاشان در عکس‌های هوایی دهه ۱۳۳۰ قابل مشاهده است. در پی تکمیل شکل زیارتگاه و گسترش آن احتمالاً فضای باز واقع در جنوب بنا اهمیت یافته و نحوه ارتباط بنا با گذر مجاور آن نیز مورد توجه قرار گرفته است. لذا سقف گذر در شمال و حیاط، صفه و طارمی در جنوب بنا شکل گرفته‌اند. رد این تغییرات و صورت نهایی آن‌ها در عکس هوایی سال ۱۳۴۳ دیده می‌شود. بنای نه‌بخشی که الگویی کلاسیک و شناخته‌شده دارد با افزوده‌هایی در شرق و غرب بنا همراه شده و این تغییرات به تخریب برخی از قسمت‌های بنای نه‌بخشی منجر شده است. بعد از سال ۱۳۴۳ نیز زیارتگاه با تغییرات زیادی همراه است. این تغییرات عمدتاً شامل تخریب بخشی از بنای اصلی و ساخت فضاهایی با شکل جدید و سقف مسطح است که یکپارچگی مجموعه را از بین برده و به آن آسیب رسانده‌اند. از جمله در غرب بنا راستایی از فضاهای هم‌جوار با گنبدخانه، جای خود را به دو فضای تازه‌ساز داده و مسجد نیز به طرز نادرستی توسعه یافته است. علاوه بر این، حسینیه‌ای نیز در ابعاد وسیع در جنوب بنا ساخته شده و ترکیب بقعه با صفه و حیاط را از بین برده است. این تغییرات، ساختار نه‌بخشی زیارتگاه را تغییر داده و آن را از اصل خود دور ساخته است.

۱. از جمله نک: مشهدی نوش آبادی و جیحانی، ۱۳۹۹.
۲. سرجه بر اساس ناظم‌الاطباء به معنی پنگان و اندازه تعیین آب است و کاسه مسین گردی است که در ته آن سوراخی است و آن را در کاسه بزرگ‌تر که پر از آب است قرار می‌دهند و به‌عنوان ساعت آبی از آن استفاده می‌کنند (نک: دهخدا، ۱۳۷۷؛ معین، ۱۳۸۸). شخصی که این کار را انجام می‌دهد سرجه‌پیما و مکان انجام این عمل، اتاق سرجه‌پیمایی است (نک: تراب‌زاده، ۱۳۹۶).
۳. همچنین نک: تراب‌زاده، ۱۳۹۱: ۱۱۸.
۴. آخرین متولی خانواده غایبی‌ها، حسن غایبی فرزند صفرعلی غایبی، نوه نوروزعلی غایبی متولد ۱۳۱۱ است که بیشتر روایت‌های نوشته‌شده از ایشان است. گفته می‌شود شجره‌نامه‌ای مربوط به زیارت غایب وجود داشته که درون صندوقچه‌ای چوبی خاک کردند ولی موربانه آن را خورده است و اکنون اثری از آن نیست.
۵. ملامحسن فیض کاشانی، متولد ۱۰۰۷ق در کاشان، حکیم، محدث و عارف شیعه دوره صفوی است. نام او محمدمحسن، مشهور به ملامحسن و تخلص وی فیض بوده است.
۶. جریده نوعی علم عزاست که توسط قلندران از دوره صفوی وارد آیین‌های عزاداری شد و مقبولیت زیادی یافت. جریده که شباهتی با منورای یهودی نیز دارد، از یک میله فلزی تشکیل شده که تسمه‌های فلزی عمود بر آن است و چند تسمه منحنی دیگر بر این تسمه نصب است و در میان آن کشکولی قرار می‌دهند. بر بالای جریده شمع روشن می‌کنند و بر آن شرابه‌هایی بلورمانند می‌آویزند. یکی از سنت‌های عزاداری که امروز نیز در کاشان معمول است، برپایی تعلم جریده در حسینیه یا مکان عزاداری است و در پای آن مجلس عزا برپا می‌شود. البته جریده را با دسته عزادار و به‌خصوص دسته سنگ‌زنی نیز حرکت می‌دهند (نک: زروانی و مشهدی نوش آبادی، ۱۳۸۹: ۷۹-۸۷).
۷. برای اطلاعات بیشتر نک: ۱. جیحانی و همکاران، ۱۳۹۸؛ نیز اداره میراث‌فرهنگی کاشان، ۱۳۸۱.
۸. برای اطلاعات بیشتر نک: مشهدی نوش آبادی و جیحانی، ۱۳۹۹.
۹. باید توجه داشت که توسعه ثانوی در قدمگاه علی(ع) شامل بنایی متأخر است که به‌صورت مجزا ساخته شده است. رد بناهای متأخرتر متصل به بنای اصلی نیز در محل قابل مشاهده است اما بررسی میدانی‌شان می‌دهد که این بخش‌ها هم متأخرند و هم با کیفیتی بسیار پایین‌تر به بنای اصلی الحاق شده‌اند (برای اطلاعات بیشتر نک: مشهدی نوش آبادی و جیحانی، ۱۳۹۹).

منابع

مطالعه معماری و
سیر تحول تاریخی
زیارتگاه غائب
در کاشان

۱. اداره اوقاف و امور خیریه کاشان (۱۳۹۲)، پرونده به نامه شماره ۹۰۲۲۷۷، موقوفه حاج صفی‌خان.
۲. اداره میراث‌فرهنگی کاشان (۱۳۸۱)، پرونده ثبت زیارتگاه شاه یلان در فهرست آثار ملی ایران.



۳. ترابزاده، عباس (۱۳۹۶)، «نظام سستی آبیاری چشمه سلیمانیه فین»، پژوهشنامه کاشان، دوره ۱۵، شماره ۲: ۱۷۱-۱۵۸.
۴. ترابزاده، عباس (۱۳۹۱)، بررسی و تحلیل مردم‌شناختی زیارتگاه‌های شهرستان کاشان، پایان‌نامه، دانشگاه آزاد، تهران - مرکز، استاد راهنما: محمدصادق فرید و فریبا میراسکندری.
۵. جیحانی، حمیدرضا و همکاران (۱۳۹۸)، «زیارتگاه گلچقانه کاشان، مطالعه ویژگی‌های معماری و سیر تحول تاریخی آن»، فصلنامه کاشان‌شناسی، دوره ۱۴، شماره ۱: ۸۱-۱۱۴.
۶. جیحانی، حمیدرضا (۱۳۹۷)، عکس هوایی محدوده محله زیارت غایب کاشان.
۷. جیحانی، حمیدرضا و همکاران (۱۳۹۹)، «مطالعه مرکز محله پنجه‌شاه کاشان با تأکید بر نقش زیارتگاه و عناصر معماری و شهری پیرامون»، فصلنامه کاشان‌شناسی، دوره ۱۳، شماره ۱: ۳۸-۳.
۸. دفتر فنی اداره میراث فرهنگی و گردشگری کاشان، نقشه محلات تاریخی کاشان.
۹. دهخدا، علی‌اکبر (۱۳۷۷)، لغت‌نامه دهخدا، مؤسسه چاپ و انتشارات دانشگاه تهران.
۱۰. زروانی، مجتبی و مشهدی نوش‌آبادی، محمد (۱۳۸۹)، «جریده‌برداری و سقایی؛ میراث قلندران و جوانمردان»، مطالعات عرفانی، شماره ۱۱: ۶۱-۹۰.
۱۱. غایبی، حسن (۱۳۹۷)، مصاحبه با نویسندگان مقاله، در منزل شخصی ایشان.
۱۲. مشهدی نوش‌آبادی، محمد (۱۳۹۵)، «اسطوره غیبت دختر»، ادبیات عرفانی و اسطوره‌شناختی، شماره ۴۵: ۲۸۲-۲۴۹.
۱۳. مشهدی نوش‌آبادی، محمد و جیحانی، حمیدرضا (۱۳۹۹)، «قدمگاه امام علی(ع)؛ در جست‌وجوی تربت‌خانه ایلخانی کاشان»، مجله مطالعات معماری ایران، شماره ۱۸: ۸۹-۱۱۲.
۱۴. معین، محمد (۱۳۸۶)، فرهنگ فارسی معین، بی‌جا: انتشارات زرین.
۱۵. نراقی، حسن (۱۳۸۲)، آثار تاریخی شهرستان‌های کاشان و نطنز، تهران: انجمن آثار و مفاخر و فرهنگی.