

## گونه‌شناسی معماری مساجد بازار تاریخی کاشان

حمیدرضا جیحانی\*

ثمینه صابری\*\*

### چکیده

بازار کاشان دربردارنده یازده مسجد تاریخی است. این مساجد در کنار بناها و مجموعه‌های دیگر، بخش‌های مهمی از پیکره بازار را تشکیل می‌دهند؛ و علاوه بر این در شکل‌گیری هویت بازار نیز نقش دارند. از این رو شناخت مساجد از جمله الگو و نحوه شکل‌گیری‌شان و جایگاهی که از آن برخوردارند، از اهمیت برخوردار است و به شناخت دقیق‌تر بازار کاشان منجر می‌شود. همانند سایر عناصر تاریخی شهرها، این مساجد نیز تغییر کرده‌اند و گاه بخش‌هایی از آن‌ها از بین رفته و یا پس از تخریب به صورت جدیدی بازسازی شده‌اند. در این مطالعه، شناخت الگوها و نحوه کنارهم قرارگیری اجزا و فضاهای اصلی مساجد مدنظر است. لذا هدف این پژوهش شناخت و دسته‌بندی مساجد بازار کاشان است. در این راستا سه سؤال اصلی قابل طرح است: مهم‌ترین فضاهای مساجد بازار کاشان کدام‌اند؟ این مساجد دچار چه تغییراتی شده‌اند و از نظر کالبدی فضایی چه انواعی را شامل می‌شوند؟ این مطالعه به روش توصیفی تاریخی و همراه با پیمایش‌های میدانی صورت گرفته و تلاش شده تا طرح و ترکیب مساجد با یکدیگر مقایسه شوند. مطالعات صورت‌گرفته نشان می‌دهند که بازار کاشان عمدتاً و بلااستثنا شامل مساجد شبستانی است و هیچ‌کدام از مساجد یادشده فضاهای گنبدخانه و ایوان ندارند. این در صورتی است که نمونه‌های مهمی همچون مسجد جامع، مسجد میرعماد و مسجد وزیر در کاشان دربردارنده دو فضای مهم گنبدخانه و ایوان هستند. این مطالعه همچنین نشان می‌دهد که مساجد بازار تاریخی کاشان را می‌توان به دو گونه شبستانی بدون صحن و شبستانی با صحن تقسیم‌بندی کرد. علاوه بر این، مساجد شبستانی دارای صحن را نیز می‌توان در دو دسته جای داد: نخست، آن‌هایی که دارای صحن یا حیاطی دارای تشخیص فضایی هستند و دوم آن‌هایی که حیاط در آن‌ها طرح یا جایگاه خاصی ندارد و صرفاً شامل فضاهای باز بدون شکل و تشخیص است.

**کلیدواژه‌ها:** کاشان، بازار تاریخی، مسجد تاریخی، گونه‌شناسی.

## ۱. مقدمه

عناصر تاریخی شهرها همواره نشان‌دهنده هویت و شناسنامه فرهنگی یک شهر بوده‌اند؛ عناصری مانند مسجد جامع، بازار، میداين و مرکز محله‌ها که اغلب رخدادهای اجتماعی و اقتصادی نیز در بستر آن‌ها شکل گرفته‌اند. امروزه بیشتر این عناصر در مواجهه با تغییرات شهری، به دلیل بی‌توجهی در معرض تخریب و نابودی هستند. یکی از شاخص‌ترین این عناصر بازارها هستند، بازار در شهرهای ایرانی-اسلامی، به مثابه یکی از مهم‌ترین فضاهای شهری و عناصر عملکردی قلمداد می‌شود و همواره به عنوان ستون فقرات شهر عمل کرده است.<sup>۱</sup> بازار در ساختمان و بافت شهری ما بنیادی است اقتصادی، و نهادی است اجتماعی، و میراثی است فرهنگی و به‌ویژه بازتابی است از هنر معماری در برابر شرایط و مقتضیات اقلیمی و جغرافیایی ایران. بازار به حقیقت مکانی بوده و است که مسائل زندگی انسانی از تولید تا پخش و توزیع و مصرف، از دادوستد ساده تا سیاست و مذهب، در زیر سقف آن مطرح است (وديعی، ۱۳۵۱: ۱۰-۱۱). عموماً بازارها از دو راسته دکان در مقابل یکدیگر تشکیل شده‌اند که غالباً سقفی آن‌ها را به هم پیوند می‌دهد؛ بناهایی از قبیل کاروان‌سرا، تیمچه، دربند، چهارسوق، مسجد، مدرسه، آب‌انبار و مانند آن‌ها از ملحقات بازار به شمار می‌آیند (خان‌محمدی، ۱۳۸۶: ۴-۵). در واقع بناهای مذهبی، آموزشی و رفاهی مانند مساجد، تکایا، مدارس، حمام‌ها، دارالشفاء، قهوه‌خانه، خوراک‌پزی، آب‌انبار و سقاخانه در عمل کامل‌کننده محله تجاری-اجتماعی بازار هستند و به تناسب نیاز در محل‌های خاصی جای گرفته‌اند. در این میان، محل مسجد به دلیل مقدم بودن وظایف مذهبی مسلمانان از اهمیت خاصی برخوردار بوده است. وجود مسجد برای بازار آنچنان حائز اهمیت است که مردم متعلق به حرفه‌های خاص و اصناف مختلف، اغلب برای خود، مسجدی جداگانه در بازار می‌سازند و این مساجد معمولاً در طول راسته بازارهای هر صنف، جایی که مغازه‌های سازندگان مسجد آن را اشغال کرده‌اند ساخته می‌شود؛ مثلاً مسجد کفاشان در طول راسته کفاشان جای گرفته است.<sup>۲</sup>

بازار کاشان از مهم‌ترین آثار تاریخی و دیدنی این شهر است؛ این مجموعه نیز شامل عناصری نظیر تیمچه‌ها، سراها، مساجد و زیارتگاه‌هاست.<sup>۳</sup> این بازار دارای یازده مسجد است که تاکنون مورد بررسی علمی قرار نگرفته‌اند و در کنار سایر عناصر بازار، بعضاً در طول تاریخ دچار تغییر و آسیب شده‌اند. مسجد طمقاجی‌ها (عبدالباقی) یکی از این مساجد است که با احداث خیابان باب‌الحوایج دچار آسیب شده است؛ همچنین مسجد میانچال دچار دخل و تصرفات

عمده‌ای شده است و شکل کنونی آن با تصویر تاریخی این مسجد تفاوت‌های بسیاری دارد. با آسیب‌های وارد شده به این مساجد در واقع به شکل اولیه و اصیل بازار به‌عنوان یک ساخت فضایی کهن آسیب وارد شده است که بخشی از هویت تاریخی شهر محسوب می‌شود و شناخت آن و عناصر مرتبط با آن می‌تواند درک ما را از شهر تاریخی افزایش دهد. در نتیجه هدف این پژوهش بررسی، دسته‌بندی و شناخت مساجد بازار کاشان به‌عنوان یکی از مهم‌ترین عناصر بازار است. بدین منظور سه سؤال اصلی در این تحقیق مطرح است: مهم‌ترین اندام‌های فضایی مساجد بازار کاشان کدام‌اند؟ این مساجد دچار چه تغییراتی شده‌اند؟ و گونه‌شناسی آن‌ها چگونه است؟

### ۱-۱. پیشینه پژوهش

اگرچه مطالعه درباره مساجد محدود نبوده، تاکنون مطالعه‌ای به‌طور خاص درباره گونه‌شناسی مساجد بازار صورت نگرفته است. تنها در مقاله «تحلیلی بر پارامترهای گونه‌بندی مساجد تاریخی شهر تبریز» که در آن ۴۰ نمونه از مساجد تاریخی شهر تبریز بررسی شده‌اند، تأکید شده تمرکز عمده این مساجد در بازار این شهر است (معماریان و همکاران، ۱۳۹۶). از تحقیقات انجام شده درباره گونه‌شناسی مساجد به مقاله گونه‌شناسی تحلیلی مساجد تاریخی حوزه فرهنگی کردستان ایران می‌توان اشاره کرد که در آن مساجد منطقه کردستان معرفی و بر اساس اجزای فضایی، گونه‌شناسی شده‌اند (خادم‌زاده و همکاران، ۱۳۹۶). در مطالعه‌ای دیگر، گونه‌شناسی مساجد بلوچستان ایران، از دوره قاجار تا معاصر صورت گرفته است که نویسندگان در آن به شناسایی ساختار شکلی فضایی مساجد بلوچستان و معرفی گونه‌های برآمده از این تحلیل شکلی فضایی پرداخته‌اند (پاسیان‌خمیری و همکاران، ۱۳۹۶). همچنین در مقاله «گونه‌شناسی معماری مساجد محله‌ای شهر سنندج در دوره قاجار، شناخت ویژگی‌های فضایی - کالبدی این بناها و گونه‌شناسی آن‌ها آمده است (زارعی، ۱۳۹۴). در این میان، در مقاله مطالعه‌ای در معماری مساجد ایران برای الگویابی معماری مساجد بوشهر در دوره قاجار نیز که در آن به شناخت ویژگی‌های کالبدی و فضایی مساجد شهر بوشهر در دوره قاجار پرداخته شده، گونه‌شناسی این مساجد نیز صورت گرفته است (نژادابراهیمی و مرادزاده، ۱۳۹۷)، و در یک مطالعه دیگر، بالالی‌اسکویی و همکاران (۱۳۹۹) پس از بررسی مساجد اصفهان در عصر صفوی، به گونه‌شناسی این مساجد بر اساس اندام‌های بنیادین پرداخته‌اند.

آنچه در این میان حائز اهمیت است، پرداختن محدود مطالعات علمی به شناخت و دسته‌بندی مساجد کاشان است. درباره این مساجد تنها به مطالعات پتروچلی ( Petruccioli,

2018) می‌توان اشاره کرد که در آن روند گونه‌شناسانه بناهای مذهبی کاشان مورد بحث قرار گرفته است و بر مبنای عناصری مانند شبستان و ایوان، گونه‌هایی برای مساجد کاشان تعریف شده‌اند.

## ۲-۱. روش پژوهش

در این پژوهش از روش توصیفی، تاریخی - تحلیلی استفاده شده است. اطلاعات هرکدام از مساجد بازار، ابتدا با مراجعه به منابع کتابخانه‌ای نظیر کتب، متون تاریخی، مقالات و اسناد، بررسی، گردآوری و توصیف شده است. سپس با توجه به مطالعات میدانی، نقشه‌ها و تصاویر هوایی، اندام‌های فضایی این مساجد مورد ارزیابی و تحلیل قرار گرفته‌اند. در نتیجه و با توجه به اندام‌های فضایی، به‌منظور شناخت مساجد بازار کاشان گونه‌شناسی و دسته‌بندی این مساجد صورت پذیرفته است.

## ۲. مبانی نظری

راپپورت گونه‌شناسی را تلاشی می‌داند برای قرار دادن مجموعه‌ای از اشیای پیچیده در یک مجموعه منظم برای دستیابی به عمومیت بیشتر در جهت شناخت و برنامه‌ریزی (ذاکر حقیقی و همکاران، ۱۳۸۹: ۱۰۶). در واقع در ابتدایی‌ترین لایه‌های معنای گونه‌شناسی، تلاش بر شناخت، دسته‌بندی و طبقه‌بندی موضوعات مورد مطالعه است که برحسب ویژگی‌های مشترک، که معمولاً معطوف به ویژگی‌های شکلی اثر است، انجام می‌شود (خادم‌زاده و همکاران، ۱۳۹۶: ۱۱۱). گونه‌شناسی شکلی عمومی‌ترین نوع گونه‌شناسی در بیشتر پژوهش‌هایی است که روی سبک‌های معاصر و گونه‌شناسی آثار تاریخی صورت گرفته است؛ این گونه‌شناسی یک بنا را به لحاظ عناصر شکلی و کالبدی آن مورد تحلیل قرار می‌دهد و گرایش‌ها و دسته‌بندی‌های آن بر مبنای تفاوت‌ها و شباهت‌های عناصر کالبدی است (مهدوی‌نژاد و همکاران، ۱۳۹۳: ۸). اندام‌های معماری به معنای اجزای کالبدی سازنده معماری را می‌توان بر چهار دسته «اندام‌های فضایی»، «اندام‌های سازه‌ای و ساخت‌مایه‌ها»، «اندام‌های نما» و «اندام‌های آرایه‌ای و تزئیناتی» تقسیم‌بندی کرد که در تناسب با دیدگاه محقق در گونه‌شناسی می‌توانند تعریف و طبقه‌بندی شوند. در این میان این نکته قابل توجه است که هرکدام از این اندام‌ها در واقع ما را به یک لایه شناختی عمیق‌تر راهنمایی می‌کنند. به بیانی دیگر در یک گونه معماری، در پس اندام‌های کالبدی، یکسری نقشه‌های معنایی - کالبدی پنهان است که «طرح‌واره» نامیده می‌شوند. در واقع طرح‌واره یک «واسط» است که مفاهیم را به زبان معماری ترجمه می‌کند و معمار با اندام‌ها و اجزای معماری آن را تحقق

می‌بخشد. برای مثال طرح‌واره فعالیت‌های روزانه، از ابتدایی‌ترین و دیرینه‌ترین طرح‌واره‌هاست که به دنبال پاسخ‌گویی به نیازهای متفاوت و فعالیت‌های انسان در ظرف معماری است (معماریان و دهقانی تفتی، ۱۳۹۷: ۳۰-۳۱).

گونه‌شناسی شکلی این پژوهش بر مبنای اندام فضایی مساجد یعنی شبستان، گنبدخانه، صحن و ایوان صورت خواهد گرفت؛ عناصر یادشده عناصری هستند که به منظور شناخت مساجد، اغلب گونه‌شناسی‌های این حوزه در خصوص آن‌ها شکل گرفته‌اند؛ پیرنیا (۱۳۹۰: ۲۶۰) مساجد ایرانی را به انواع شبستان ستون‌دار، گنبدخانه‌ای، ایوان‌دار و ایوان‌دار با گنبدخانه (گاه همراه با تنبی) تقسیم می‌کند. هیلن برنند نیز الگوی شکلی مساجد را به پنج گونه شبستانی، تک‌ایوانی، دویوانی، چهارایوانی و گنبددار تقسیم‌بندی می‌کند (نژادابراهیمی و مرادزاده، ۱۳۹۷: ۸۹). همچنین صارمی و همکاران (۱۳۹۵: ۶۶) در پژوهش خود، برای شناسایی مساجد سراسر جهان، چهار الگوی مسجد با شبستان ستون‌دار، مسجد با شبستان ایوان‌دار، مسجد با شبستان ایوان‌دار و گنبدخانه پشت ایوان و مسجد دارای گنبدخانه میانی را تعریف کرده‌اند. در عین حال همان گونه که اشاره شد، از مفاهیمی که به شکل‌گیری معماری مساجد منجر شده‌اند نمی‌توان چشم پوشید. در کنار کاربرد مساجد برای امور مذهبی و عبادت، از ابتدا این فضاها کاربردهایی به منظور آموزش و تحصیل، دادرسی و سیاست نیز داشته‌اند (هیلن‌برنند، ۱۳۸۹: ۵۹-۶۱). یکی از شاخص‌ترین این کاربردها، کاربری و نیاز آموزشی است که در کالبد مساجد نیز تأثیرگذار بوده است. اضافه شدن حجره طلاب به مساجد در راستای پاسخ‌گویی به همین نیاز آموزشی بوده است. استفاده از صحن مساجد برای مراسمی نظیر تعزیه نیز نمونه دیگری از پاسخ‌گویی مساجد به نیازی جدای از نیازهای عبادی مانند نماز است که بعضاً نیز در کالبد مساجد تأثیرگذار بوده است (مهدوی‌نژاد و مشایخی، ۱۳۸۹: ۶۹).

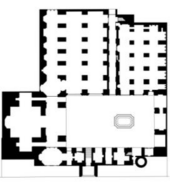
### ۳. مساجد کاشان و مهم‌ترین اندام‌های فضایی آن‌ها

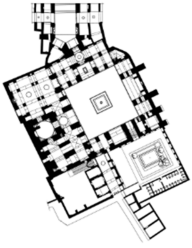
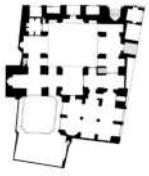

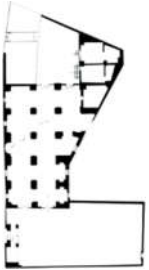
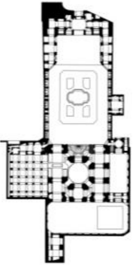
در گذشته در همه آبادی‌ها و شهرهای کهن، شاخص‌ترین ساختمان، نیایشگاه بوده است. پس از اسلام هم مهم‌ترین ساختمان شهر، مسجدها بودند (پیرنیا، ۱۳۹۰: ۲۵۰). در کاشان مسجد جامع، کهن‌سال‌ترین بنای تاریخی شهر به شمار می‌رود. با توجه به کتیبه سه‌سطری پایین مناره آن که با آجر و به صورت برجسته ساخته شده است و تاریخ ۴۶۶ق را نشان می‌دهد، این مسجد را از بناهای دوره سلجوقی می‌دانند؛ هرچند که به دلیل خرابی‌ها و مرمت‌های متعدد در این بنا نمی‌توان شکل امروزی آن را به یک دوره مشخص تاریخی نسبت داد (نراقی، ۱۳۴۸: ۱۱۳-۱۲۰).

در کنار بنای مسجد جامع که قدیمی‌ترین مسجد شهر کاشان محسوب می‌شود، در طی سال‌ها با شکل‌گیری محله‌های مختلف شهر، مساجد نیز در کنار فضاها، مسکونی، حمام‌ها، آب‌انبارها و بازارچه‌ها ساخته شده‌اند. از شاخص‌ترین این مساجد می‌توان به مسجدهای پیرچراغ، حبیب‌موسی، وزیر و آقابزرگ اشاره کرد. همچنین یکی دیگر از مساجد شاخص کاشان مسجد میدان یا مسجد عمادی است. مسجد میدان به‌عنوان یک مسجد جامع جدید با فاصله تقریبی یک کیلومتر نسبت به جامع قدیم احداث شده است (بیرشک، ۱۳۷۵: ج ۳، ۳۹۰؛ همو، ۱۳۹۹: ۱۴۶).

در این میان، پیرامون بازار به‌عنوان یکی از شریان‌های اصلی و حیاتی شهر نیز عناصر مهمی نظیر آب‌انبار، حمام و مساجد شکل گرفته‌اند. پیرامون بازار کاشان یازده مسجد می‌توان سراغ گرفت که در این پژوهش بررسی خواهند شد. هدف از این بررسی به‌نوعی دسته‌بندی و شناخت مساجد بازار کاشان با توجه به مهم‌ترین اندام‌های فضایی تشکیل‌دهنده آن‌هاست. بدین منظور با توجه به شش مسجد شاخص کاشان که بدان‌ها اشاره شد، ابتدا مهم‌ترین اندام‌های فضایی مساجد کاشان مشخص شدند (جدول ۱). همان‌گونه که در بررسی‌های صورت گرفته در جدول (۱) دیده می‌شود، شبستان و صحن، اندام‌های فضایی هستند که در هر شش مسجد شاخص انتخاب شده وجود دارند. همه این مساجد به‌جز مسجد پیرچراغ، ایوان دارند و به‌جز مسجد پیرچراغ و وزیر، چهار مسجد جامع، میرعماد، حبیب‌موسی و آقابزرگ گنبدخانه دارند. در این میان، تنها مسجد آقابزرگ دارای کاربری مدرسه نیز هست و حجره دارد. در نتیجه عناصری مانند شبستان، صحن، ایوان، گنبدخانه و حجره در شش مسجد یادشده مورد استفاده قرار گرفته‌اند و می‌توان آن‌ها را از اندام‌های فضایی شاخص مساجد کاشان برشمرد.

جدول ۱: مشخصات ۶ مسجد شاخص کاشان

نام مسجد	قدمت	شبستان	صحن	ایوان	گنبدخانه	حجره	پلان
جامع	سلجوقی	*	*	*	*	-	

	-	*	*	*	*	قرن نهم قمری	میر عماد
	-	-	*	*	*	صفوی	وزیر
	-	*	*	*	*	صفوی و قاجاری	حبیب موسی
	-	-	-	*	*	قاجاری	پیر چراغ
	*	*	*	*	*	قاجاری	آقا

#### ۴. بازار کاشان

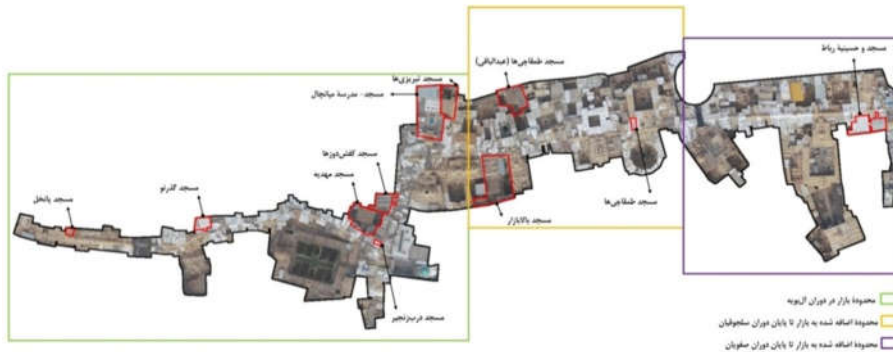
ثریا بیرشک (۱۳۷۵: ج ۳، ۳۸۳-۳۸۴) شروع و رشد نوار بازار کاشان را در جنوب محدوده مسجد جامع می‌داند؛ بازار شهر اولیه که احتمالاً در محل تقریبی بازار پانخل امروزی واقع بوده و در ضلع جنوبی میدان کهنه ویا در حوالی جنوبی آن قرار داشته است. وی معتقد است وجود امامزاده قاسم بن موسی بن جعفر(ع) در ابتدای این بازار که به زیارت پانخل معروف می‌باشد، حدود شهر اولیه را می‌نمایاند. طبق مطالعات وی توسعه فیزیکی شهر کاشان بعد از سال‌های اولیه اسلام بیشتر در تداوم راه‌هایی به طرف شرق و جنوب شهر صورت گرفته است. در نتیجه حرکت و رشد بازار نیز به همین صورت بوده است. طبق بررسی‌های بیرشک، بازار شهر در دوران آل‌بویه شامل بازارچه‌هایی می‌شود که امروزه به نام‌های پانخل، گذر نو، زرگرها، درب‌زنجیر و میانچال شناخته می‌شوند. هرکدام از بازارچه‌های یادشده در کنار عناصری مانند حمام، آب‌انبار و امامزاده دارای مساجدی نیز هستند؛ مسجد پانخل در بازارچه پانخل قرار گرفته که به واسطه احداث خیابان باباافضل از مجموعه بازار منفک شده است. مسجد گذر نو در بازارچه گذر نو و مسجد مهدیه نیز در بازارچه زرگرها واقع شده است. همچنین مساجد درب‌زنجیر و کفش‌دوزها در بازارچه درب‌زنجیر قرار گرفته‌اند و مسجد مدرسه میانچال در شمال بازارچه میانچال واقع شده است.

بعد از دوره آل‌بویه و در زمان سلجوقیان راسته اصلی بازار از چهارسوق میانچال به طرف شرق ادامه یافته و تا میدان جدید شهر یعنی میدان سنگ پیش رفته است (بیرشک، ۱۳۷۵: ج ۳، ۳۹۰). فاصله میان چهارسوق یادشده تا میدان سنگ، امروزه به عنوان بازارچه قیصریه شناخته می‌شود و عناصر شاخصی مانند تیمچه امین‌الدوله، کاروان‌سراهای بخشی و گمرک پیرامون آن سازمان یافته‌اند. در این فاصله مساجد تبریزی‌ها، بالابازار، طمقاجی‌ها (عبدالباقی) و طمقاجی‌ها ساخته شده‌اند. در ادامه بازارچه قیصریه و در فاصله میان میدان سنگ تا میدان دروازه دولت نیز، بخش انتهایی بازار یعنی بازارچه مسگرها قرار گرفته که در زمان صفویان به شهر اضافه شده است؛ کاروان‌سراهای میرپنج و ذغالی‌ها از شاخص‌ترین عناصر این بازارچه هستند و تنها مسجد این بازارچه، مسجد رباط است (تصویر ۱).

با توجه به مطالب بیان‌شده، بازار امروزی کاشان احتمالاً در دوران آل‌بویه شکل گرفته و در دوران صفویان استخوان‌بندی آن تکمیل شده است. در عین حال این نکته قابل اشاره است که اگرچه این بازار و آثار آن طبق مطالعات صورت‌گرفته دارای هسته‌های کهن تری هستند، قدمت



شکل امروزی آن به دوران زندیه نسبت داده می‌شود (پرونده ثبتی بازار کاشان، ۱۳۵۵). این موضوع را می‌توان با زلزله ۱۹۲۲ق مرتبط دانست که آسیب‌های زیادی به شهر و بازار وارد کرده؛ و همچنین مرمت‌هایی که پس از آن در شهر و بازار و به فرمان کریم‌خان زند صورت گرفته است (نراقی، ۱۳۷۴: ۱۴-۱۵).



تصویر ۱: بازار کاشان و مساجد آن

## ۵. بررسی نمونه‌ها

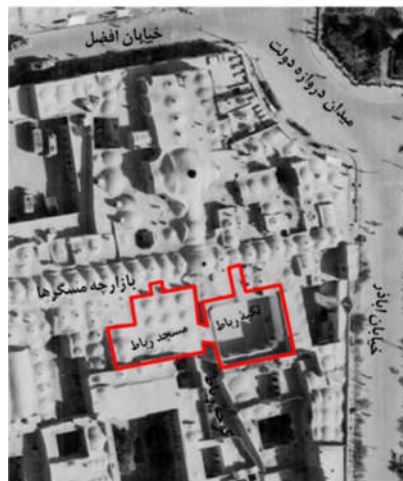
بازار کاشان از جنوب محله میدان کهنه شروع شده و تا میدان دروازه دولت امتداد یافته است. این بازار دارای یازده مسجد است که در این پژوهش مطالعه و بررسی شده‌اند. دو بنای مدرسه سلطانی و مسجد میدان یا عمادی به دلیل وضعیت خاصی که دارند در گونه‌شناسی مورد توجه قرار نگرفته‌اند. مدرسه سلطانی که در جنوب بازارچه زرگرها به فرمان فتحعلی‌شاه قاجار ساخته شده، برخلاف مسجد-مدرسه میانچال و مسجد-مدرسه تبریزی‌ها کاربری مسجد نداشته و تا سالیان اخیر نیز بزرگ‌ترین مدرسه طلبه‌نشین کاشان بوده است (طیار مراغی، ۱۳۷۷: ۷۶-۷۷). ساختار و پلان این بنای مفصل نیز نشان می‌دهد که باوجود گنبدخانه محراب دار، بنای یادشده یک مدرسه مفصل است و نباید آن را یک مسجد توسعه یافته و شامل مدرسه محسوب کرد. این موضوع در پرونده ثبت آن به شماره ۲۵۱ نیز بازتاب یافته است (پرونده ثبتی مدرسه سلطانی کاشان، ۱۳۱۵). مسجد میدان (عمادی) نیز در کنار میدان سنگ و به‌عنوان مسجد جامع جدید در سده نهم قمری ساخته شده است و از نظر ساختار و نحوه قرارگیری و جایگاهی که دارد نباید به عنوان یکی از مساجد بازار تلقی شود.

## ۱-۵. مسجد و حسینیه رباط

این مسجد و حسینیه در جنوب غربی میدان دروازه دولت و ابتدای بازار مسگرها قرار گرفته‌اند.

بر طبق مطالعات پرونده ثبتی این بناها، کتیبه و سندی وجود ندارد که تاریخ احداث آن‌ها را مشخص کند، و مردم محلی آن‌ها را متعلق به حدود ۱۵۰ سال قبل می‌دانند. همچنین گفته می‌شود به همت پهلوان اکبر رباطی، این دو بنا ساخته شده‌اند و اکنون نیز به نام او خوانده می‌شوند.<sup>۴</sup> در کنار موارد یادشده، قابل ذکر است که به نام مسجد رباط در قدیمی‌ترین کتاب نگارش شده زمان قاجار در مورد کاشان، یعنی *مرآت القاسان* نیز اشاره شده است. کلانترضرابی (۱۳۷۸: ۹۶-۹۷) در معرفی قنات میرباقر یادآور می‌شود که این قنات محلات دروازه ملک‌آباد، محلات پنجه‌شاه و میدان‌کهنه، کوچه‌های باشیه، شیشه، تبریزی‌ها و دمغچی‌ها و مساجد حاجی محمدحسین، میدان و رباط را تماماً مشروب می‌سازد. از سوی دیگر این نکته قابل اشاره است که در وقف‌نامه سید رکن‌الدین حسینی یزدی که از بزرگان یزد در اوایل قرن هشتم بوده، به خانقاه و رباطی اشاره شده که خارج از دروازه بازار کاشان ساخته شده‌اند (دانش‌پژوه و افشار، ۱۳۴۱: ۷-۶). این خانقاه و رباط در بازار مسگرها و نزدیک مسجد عمادی قرار داشته، یعنی در مکانی که امروزه کوچه رباط قرار گرفته است (نراقی، ۱۳۴۵: ۹۱)؛ مسجد و حسینیه رباط در دو سمت همین کوچه تاریخی و جنوب بازارچه مسگرها ساخته شده‌اند.

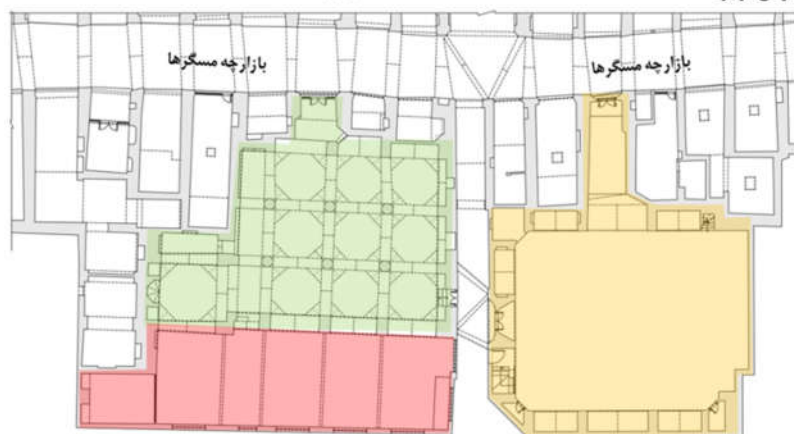
بناهای یادشده هم از کوچه رباط و هم از راسته بازار مسگرها دارای ورودی هستند. اما ورودی اصلی مسجد مستقیماً به بازار مسگرها گشوده می‌شود. میان این دو بنا و بازار مسگرها یک ردیف حجره قرار گرفته است. مسجد رباط به صورت شبستانی ساخته شده و فاقد صحن است. با توجه به این نکته که ساختن تکایا در زمان سلاطین قاجار رونق یافته (امین‌زاده، ۱۳۷۸: ۶۰) و در صورتی که مسجد دارای هسته‌های کهن تری باشد، می‌توان تاریخ ساخت تکیه رباط را بعد از تاریخ ساخت مسجد دانست. همچنین می‌توان احتمال داد که زمانی این قسمت، صحن مسجد بوده است. در عین حال همان گونه که اشاره شد، امروزه این مسجد فاقد صحن است. محراب مسجد مقرنس‌کاری مختصری دارد و بنا به جز آجرکاری‌های پوشش زیر سقف، تزیینات خاص دیگری ندارد. این مسجد دارای یک قسمت الحاقی در بخش جنوبی است که سقفی پوشیده شده با تیر آهن دارد. این بخش در حدود نیم قرن اخیر به فضای مسجد اضافه شده است؛ گفته می‌شود تا پیش از زمان یادشده، مسجد یا بخشی از آن کاربری انبار داشته و پیش از تغییرات یادشده برای برگزاری نماز از آن استفاده نمی‌شده است. این نکته قابل توجه است که حسینیه رباط پس از تخریب بنای قدیمی تری که تکیه بوده ساخته شده و تقریباً بنایی نوساز محسوب می‌شود (تصویر ۲).



۱۳۳۵



وضع موجود



شهبستان مسجد    بخش الحاق شده به شهبستان مسجد    فضای تازه ساخته شده حسینیّه



شهبستان مسجد



ورودی مسجد از بازارچه مسگرها

تصویر ۲: مسجد رباط

گونه‌شناسی معماری  
مساجد بازار  
تاریخی کاشان

### ۲-۵. مسجد میدان (عمادی)

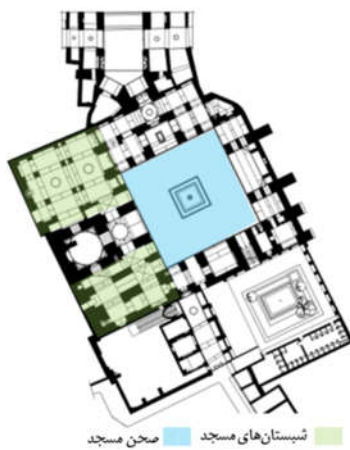
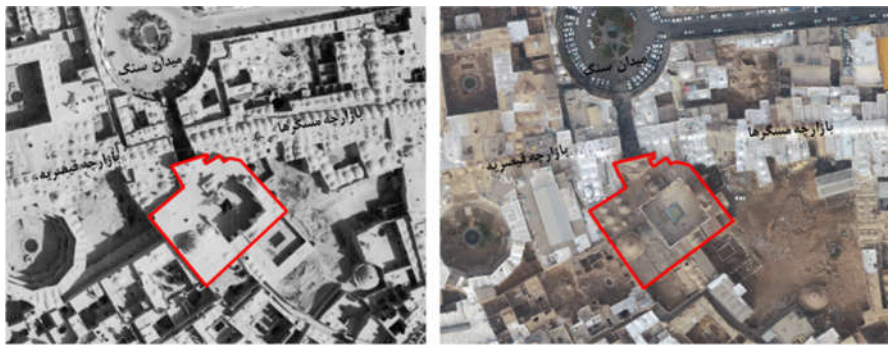
گاه بنای این مسجد را متعلق به نیمه اول سده هفتم هجری قمری معرفی می‌کنند که بر اثر ویرانی‌های عهد مغول بعدها توسط خواجه عمادالدین محمود مرمت و تجدید بنا شده است.<sup>۵</sup> این انتصاب معمولاً با توجه به کتیبه محراب مسجد صورت می‌گیرد که ساخت آن توسط حسن بن عرشاه به سال ۶۲۳ق بازمی‌گردد. محراب یادشده اکنون در موزه اسلامی برلن نگهداری می‌شود (نراقی، ۱۳۷۴: ۱۵۰). در عین حال پژوهشگران بی‌شماری همچون گلمبک و ویلبر (۱۳۷۴: ۵۵۵) یادآور شده‌اند در تمام مسجد حتی یک ساختار منفرد که بتوان آن را به محراب زرین فام سلجوقی مربوط دانست وجود ندارد. به احتمال بسیار زیاد محراب مزبور مربوط به بنای دیگری بوده و بعدها به مسجد میدان آورده شده است.

مسجد در جنوب میدان سنگ (میرعماد) ساخته شده و ورودی و دسترسی اصلی به آن از سوی همین میدان است. در کتیبه‌ها و سنگ‌نشته‌های این مسجد فرمان‌های مهم و مقررات وضع شده توسط حکومت قابل مشاهده است. مسجد منبر تمام کاشی معرق و همچنین در چوبی با تزئینات میخ‌کوبی و کنده‌کاری شده دارد. همچنین یک سنگ‌آب بزرگ پایه‌دار که از یک تخته سنگ تراشیده شده است در هشتی مسجد و مقابل ورودی قرار دارد. نکته قابل توجه قرینه‌سازی دو درگاه ورودی مزین به مقرنس‌های مفصلی است که ساختاری یکپارچه پیدا کرده‌اند. این قرینه‌سازی و زاویه میان دو درگاه واقع در زیر یک سردر مفصل آن موجب شده انحراف بنا نسبت به محور جلوخان و میدان مقابل به‌شکلی غیرمحسوس برطرف شود. این مسجد دارای دو شبستان متصل به هم در شمال غربی و جنوب غربی است؛ و علاوه بر این یک صحن وسیع دارد، یک گنبدخانه و چهار ایوان نیز دارد (تصویر ۳).

### ۳-۵. مسجد طمقاچی‌ها

مسجد طمقاچی‌ها بنای کوچکی است که در شمال راسته بالازار و در جنوب غربی کاروان‌سرای گمرک و همچنین در جداره شرقی بخش باقی‌مانده گذر تاریخی طمقاچی‌ها قرار گرفته است. بخش عمده گذر یادشده که در شمال بازار قرار داشته و ارتباط‌دهنده میان بازار و محله طمقاچی‌ها بوده از بین رفته و به قسمتی از خیابان باب‌الحوائح تبدیل شده است (جیحانی و صابری، ۱۳۹۸: ۷۰). نام مسجد برگرفته از نام محله و گذر طمقاچی‌هاست؛ اما در مورد قدمت آن اطلاعاتی در دست نیست. مسجد، شبستانی و فاقد صحن است. در قسمت شرقی شبستان یک نیم‌طبقه ایجاد شده است و از آن به‌عنوان شبستان بانوان بهره می‌گیرند. محراب مسجد به‌تازگی کاشی‌کاری شده و

دورتادور آن نیز کنیبه‌ای قرار گرفته که سوره قدر روی آن نگاشته شده است؛ ازاره این محراب نیز از سنگ مرمر است. مسجد دو ورودی از راسته بالابازار و یک ورودی از کوچه طمقاچی‌ها دارد (تصویر ۴).



ورودی مسجد از میدان سنگ

تصویر ۳: مسجد میدان

گونه‌شناسی معماری  
مساجد بازار  
تاریخی کاشان



تصویر ۴: مسجد طماچی ها

شهبستان مسجد

#### ۴.۵. مسجد طمقاچی‌ها (عبدالباقی)

این مسجد در گذشته در شمال راسته بالابازار و جنوب بخش اصلی گذر طمقاچی‌ها و در حقیقت در میان دو محور یادشده قرار داشته است. پرونده ثبتی بنا آن را مربوط به اوایل دوره صفوی و حتی کمی قبل‌تر معرفی می‌کند. مسجد دارای دو شبستان تحتانی و فوقانی است. شبستان فوقانی جدید است و ساخت آن به حدود ۷۰ سال پیش بازمی‌گردد. مسجد دارای یک صحن است و سقف شبستان تحتانی به مهتابی شبستان فوقانی تبدیل شده است. قسمت شمالی مسجد در اثر احداث خیابان باب‌الحوائج تخریب شده و علاوه بر شبستان‌ها، صحن، پلکان و هشتی ورودی آن نیز تخریب شده‌اند. امروزه نحوه دسترسی به این مسجد به دلیل تحولات ذکرشده تغییر کرده و بدین منظور ساخت‌وسازهایی نیز در بخش شمالی آن صورت گرفته است.<sup>۷</sup> همچنین در بخش جنوبی صحن نیز ساخت‌وسازهایی انجام گرفته است (تصویر ۵).

#### ۵.۵. مسجد بالابازار

مسجد بالابازار در جنوب راسته بالابازار و همچنین در غرب حمام خان و شرق تیمچه بخشی واقع شده است. در پرونده ثبت مسجد در فهرست آثار ملی و با توجه به ترکیب اجزاء شبستان و شباهت آن‌ها با مساجد میانچال، طمقاچی‌ها و آقابرگ، قدمت بنا به دوره قاجار منتسب شده است.<sup>۷</sup> همچنین در نوشته‌های عبدالحسین سپهر (۱۳۵۵: ۴۳۸) که متعلق به اواخر دوران قاجار است، به این مسجد اشاره شده است.

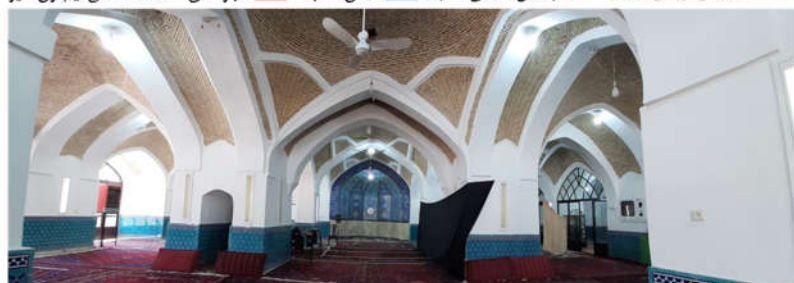
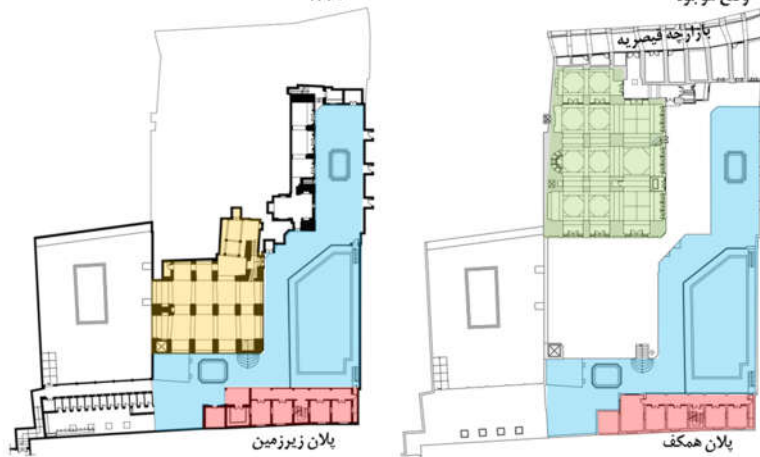
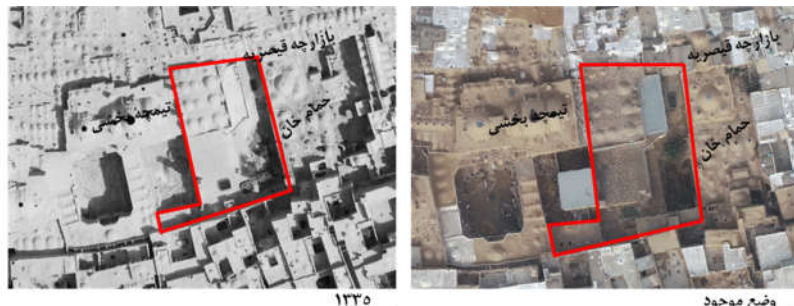
مسجد بالابازار که ورود به آن از راسته اصلی بازار میسر است، دارای دو شبستان است: یکی شبستان فوقانی که کف آن حدوداً هم‌تراز کف راسته است و دیگری شبستان تحتانی که تراز کف آن حدود ۶/۵ متر پایین‌تر از سطح کف راسته بالابازار است. ساخت این شبستان‌ها به گونه‌ای بوده است که دقیقاً روی یکدیگر قرار نگرفته‌اند؛ این موضوع موجب شده سقف شبستان تحتانی به مهتابی شبستان فوقانی تبدیل شود. برخلاف مسجد رباط، این مسجد دارای صحنی نامتقارن است؛ مسجد همچنین دارای سه بادگیر است که دو تای آن‌ها متعلق به شبستان فوقانی هستند و یکی متعلق به شبستان تحتانی است. مسجد بالابازار به‌غیر از آجرکاری سقف شبستان فوقانی که به شیوه‌های مختلف در آلت‌های رسمی ۸ و ۱۲ صورت گرفته‌اند، تزیینات خاص دیگری ندارد. از تغییراتی که در این مسجد به انجام رسیده می‌توان به حجره‌هایی اشاره کرد که حدوداً طی نیم‌قرن اخیر در قسمت جنوبی صحن ساخته شده‌اند. برخی از این فضاها به‌منظور کلاس و مکتب‌خانه طلاب علوم دینی استفاده می‌شوند و به مدرسه آیت‌الله امامی

اختصاص دارند (تصویر ۶).



تصویر ۵: مسجد طمقاچی ها (عبدالباقی)





شبهستان فوقانی مسجد، دید به محراب



صحن مسجد، دید به مسجد

تصویر ۶: مسجد بالا بازار

گونه‌شناسی معماری  
مساجد بازار  
تاریخی کاشان



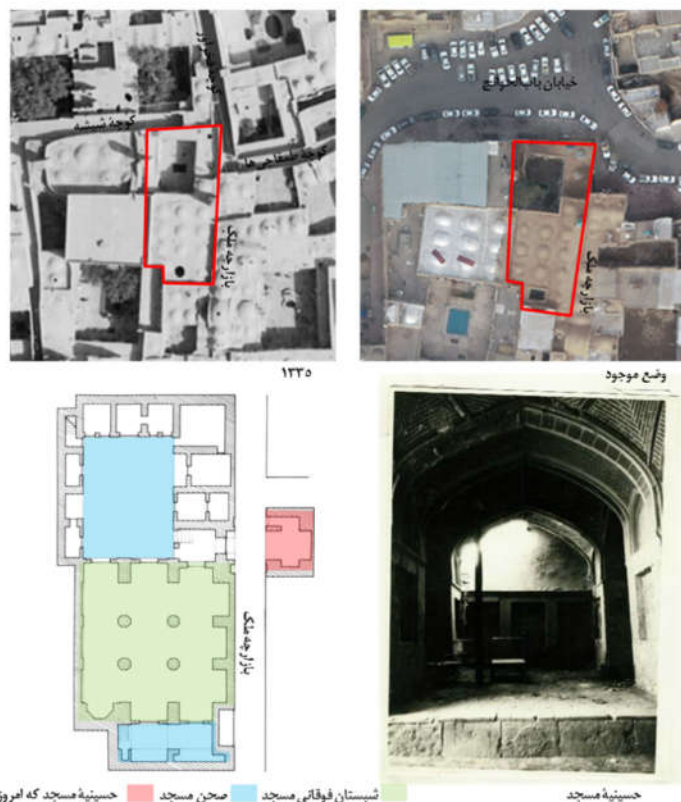
## ۶. مسجد تبریزی‌ها

این مسجد در مدخل بازارچه ملک که به راسته اصلی بازار اتصال دارد، قرار گرفته است؛ گفته می‌شود در محل مسجد فعلی، مسجد مخروبه قدیمی تری وجود داشته و حاجی محمدحسین تبریزی که یکی از بازرگانان دوره قاجار بوده، در سال ۱۲۱۲ق مسجد فعلی را بنا کرده است. بر روی قطعه سنگی که در بالای در ورودی قرار گرفته، نام بانی مسجد و تاریخ ساخت آن در پایان اشعار حاج میرمعصوم خاوری کوزه‌کنانی ذکر شده است (پرونده ثبتی مسجد تبریزی‌ها، ۱۳۵۳: ۴). کلانترضرابی (۱۳۷۸: ۴۲۵) این مسجد را از بناهای رفیعۀ عالیۀ کاشان معرفی می‌کند که حاجی محمدحسین ترک تبریزی در خلف مدرسه میان‌چال با گچ و آجر کاشی در نهایت خوبی ساخته است.

سردر مسجد تبریزی‌ها دارای چند ردیف مقرنس است و در زیر قطعه سنگی که نام بانی و تاریخ ساخت بنا روی آن آمده، کتیبه‌ای قرار دارد که شامل آیاتی از قرآن است. دو طرف در ورودی چوبی مسجد که به صورت کنده‌کاری است و طرح شبکه‌سازی دارد، با کاشی‌های خشتی الوان تزیین شده است. یک سنگ آب نیز در کنار ورودی مسجد و در جداره بازارچه ملک قرار گرفته است. هشتی مسجد نیز دارای کتیبه گچ‌بری شده است که در آن آیاتی از قرآن درج شده است. همچنین محراب مسجد دارای کتیبه‌هایی است که آیاتی از قرآن بر آن‌ها نگاشته شده و کاشی منقوش نیز دارد؛ قسمت فوقانی محراب نیز مقرنس‌کاری شده است. سطوح گچی این مقرنس‌ها و برخی جاهای دیگر با نقاشی تزیین شده است. از دیگر تزیینات این بنا می‌توان به کاشی‌کاری منقوش ازاره دیوارها و ستون‌ها اشاره کرد. در قسمت فوقانی ستون‌ها نیز آیاتی از قرآن نوشته شده است (نراقی، ۱۳۷۴: ۱۷۶).

مسجد تبریزی‌ها دارای دو شبستان فوقانی و تحتانی است و شبستان فوقانی بر روی شبستان تحتانی ساخته شده است. صحن مسجد از کف هشتی و شبستان فوقانی حدود دو متر پایین‌تر است. بر چهار جانب شبستان فوقانی آیاتی از قرآن نوشته شده و لچکی‌های زیر کتیبه‌ها نیز مزین به نقش‌ونگار است. همچنین طاق‌های این شبستان تزیینات آجر و کاشی و رسمی‌سازی دارد. مسجد یک مأذنه نیز دارد. پیرامون صحن مسجد هشت اتاق قرار داشته است: سه اتاق در جبهه شرقی حیاط قرار گرفته‌اند که از یکی به‌عنوان نمازخانه‌ای کوچک استفاده می‌شود و دو فضای دیگر به سرویس بهداشتی تبدیل شده‌اند؛ اتاق‌های جبهه شمالی در دست تعمیر هستند. در جبهه غربی حیاط دو اتاق دیگر وجود دارند. این فضاها احتمالاً مربوط به زمانی هستند که مسجد دربردارنده مدرسه‌ای نیز بوده است و این حجره‌ها به‌منظور استفاده طلاب ساخته شده‌اند. یک

حیاط کوچک نیز در بخش جنوبی مسجد قرار گرفته است. این مسجد دارای یک حسینیه کوچک نیز بوده که به صورت یک تختگاه در مقابل ورودی بنا و در ضلع شرقی بازارچه ملک ساخته شده است. امروزه مسیر دسترسی به این حسینیه کوچک از طرف بازارچه ملک مسدود شده است و از آن به عنوان کلانتری بازار استفاده می شود. ورودی کلانتری از ضلع شمالی این فضا و از طرف خیابان باب الحوائج است (تصویر ۷).



شهبستان فوقانی مسجد، دید به محراب



صحن مسجد، دید به ورودی

تصویر ۷: مسجد تبریزی ها

گونه شناسی معماری  
مساجد بازار  
تاریخی کاشان

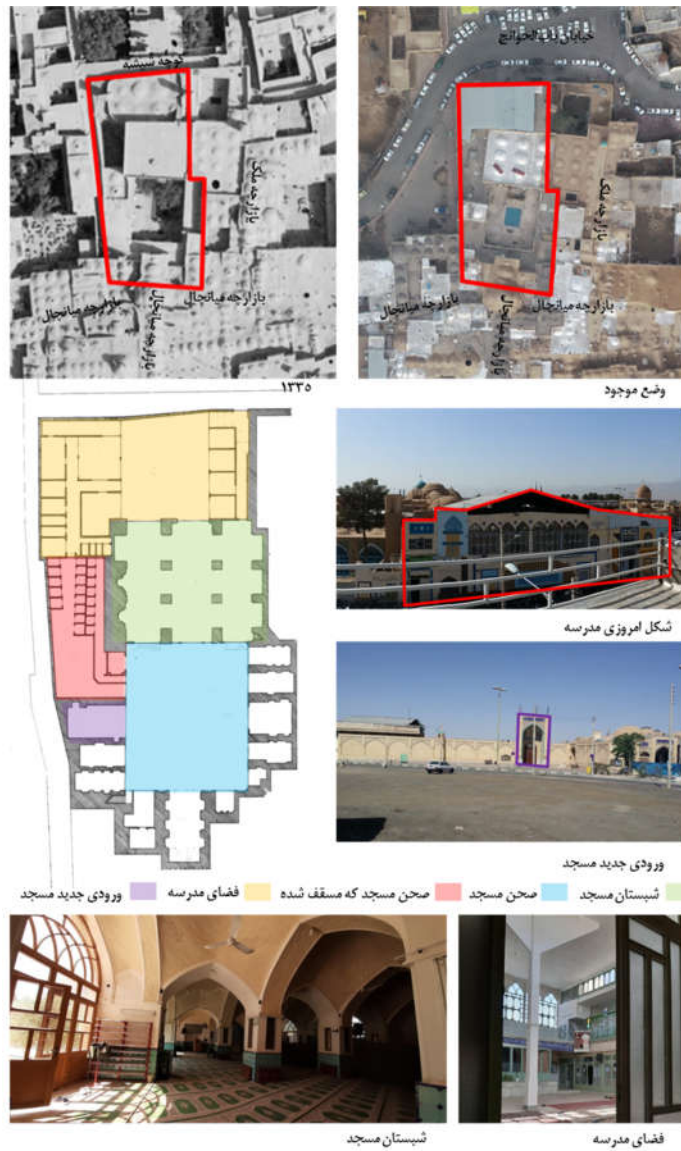
### ۷-۵. مسجد- مدرسه میانچال

بنای مسجد- مدرسه میانچال در بازارچه میانچال و شمال چهارسوق آن راسته واقع شده است. ورودی اصلی آن از سوی چهارسوق میانچال است. با توجه به اسلوب معماری، بنا از نوع مساجد عهد صفوی است، زیرا تنها شبستان آن را بر روی سقف آب‌انبار ساخته‌اند (نراقی، ۱۳۷۴: ۲۴۳). مسجد آب‌انبار معروفی داشته و کلانتر ضرابی یادآور (۱۳۷۸: ۱۰۳-۱۰۴) شده که آب‌انبار یادشده به صورت مربع‌مستطیل ساخته شده و آب آن در سردی و گوارایی در حد کمال بوده است. ملا عبدالرسول مدنی کاشانی (۱۴۰۰: ۱۴۴-۱۴۷) که بعد از پدرش تولیت این مسجد- مدرسه را بر عهده داشته است، به مرمت بنای هشتصدساله در زمان پدر جد خود، ملا محمود و همچنین پدرش ملا محمد اشاره کرده است. طبق نوشته‌های وی، محمدحسین تبریزی، مسجد تبریزی‌ها را به منظور وسعت دادن به این مسجد ساخته و فاصله این دو مسجد یک اُرسی بوده است. بعدها تیغه‌امروزی بین این دو مسجد ساخته و دو بنا از هم جدا شده‌اند.

مسجد میانچال دارای دو صحن بوده: یکی صحن اصلی که حجره‌هایی نیز پیرامون آن قرار گرفته است و دیگری حیاطی بوده که در غرب شبستان واقع بوده و امروزه مسقف شده است. از عمده تغییرات این مسجد، آن‌هایی قابل ذکر هستند که در بخش مدرسه به انجام رسیده است. قسمت یادشده در طی دهه‌های اخیر تخریب شده و امروزه دارای ارتفاع و سقفی ناهماهنگ با محیط پیرامون است؛ همچنین در ضلع غربی صحن اصلی این مسجد یک ورودی جدید نیز در سال‌های اخیر ساخته شده است (تصویر ۸).

### ۸-۵ مسجد کفش‌دوزها

قدمت مسجد کفش‌دوزها در پرونده ثبتی بناو با توجه به معماری مسجد به دوره قاجار نسبت داده شده است.<sup>۸</sup> این مسجد در غرب راسته درب زنجیر (کفش‌دوزها) واقع شده است. مسجد یک شبستان دارد و با دو ورودی به راسته مجاور متصل می‌شود. از جمله تزیینات مسجد می‌توان به مقرنس‌کاری گچی محراب و همچنین به آجرکاری سقف‌ها اشاره کرد. بنا یک زیرزمین دارد که به شکل کامل در زیر طبقه همکف قرار نگرفته و لذا سقف این قسمت تبدیل به صحن مسجد شده است و البته شکل مقارنی هم ندارد. داخل زیرزمین فضای وضوخانه و سرویس‌های بهداشتی ساخته شده‌اند. به‌تازگی و طی مراحل مرمت زیرزمین مسجد مشخص شده که زیرزمین یادشده در واقع حوضخانه مسجد بوده است (تصویر ۹).



تصویر ۸: مسجد- مدرسه میانچال



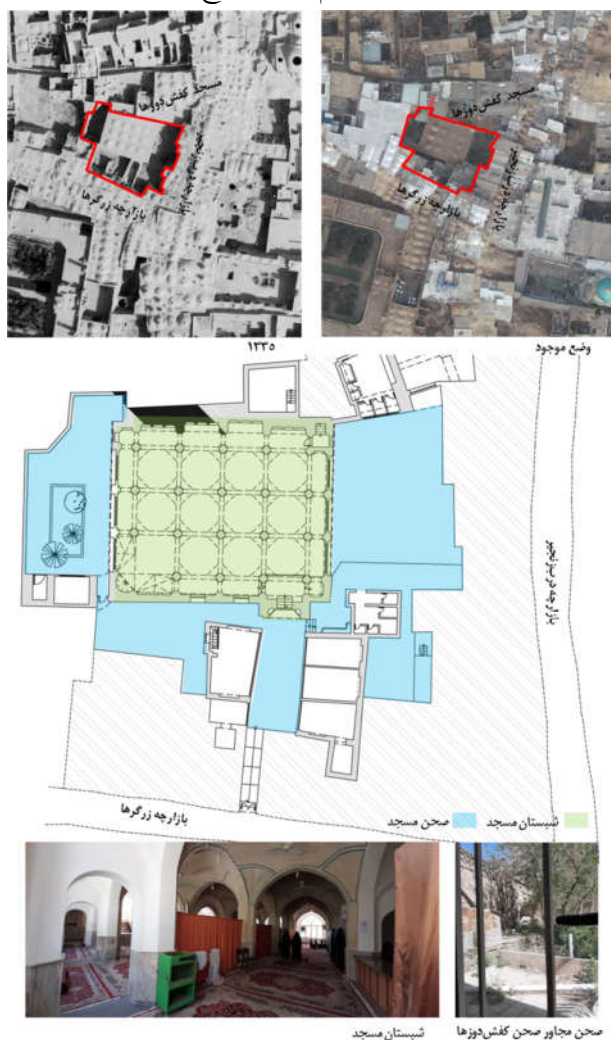


تصویر ۹: مسجد کفش دوزها

### ۹.۵. مسجد مهدیه

این مسجد در غرب راسته درب زنجیر (کفش دوزها) و شمال بازار زرگرها قرار گرفته است. از قدمت بنا اطلاعات دقیقی در دسترس نیست. تنها در پرونده ثبتی بازار کاشان از این مسجد به عنوان یکی از بناهای مجاور بازار زرگرها که قدمت آن به دوران زندیه می رسد، یاد شده است. این مسجد

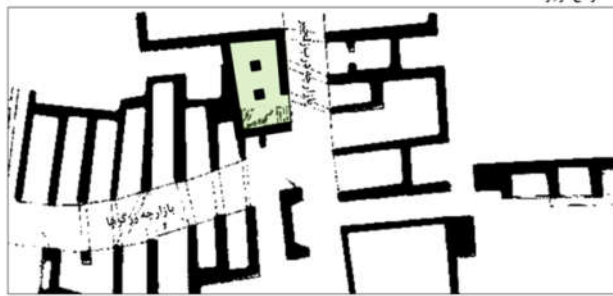
که ورودی آن از سوی بازار زرگرها است در نزدیکی<sup>۹</sup> مسجد کفش دوزها قرار دارد و در حقیقت متصل به آن است. یک صحن مسجد در غرب بنا و یک صحن دیگر در شرق آن قرار گرفته است. صحن شرقی در جنوب صحن مسجد کفش دوزها واقع شده است و تراز کف آن پایین تر از تراز صحن مسجد کفش دوزهاست. مسجد مهدیه یک شبستان دارد و سقف شبستان یادشده کمی بالاتر از تراز سقف زیرزمین مسجد کفش دوزهاست. دسترسی به بنا از طریق حیاط کوچکی میسر است که در جنوب مسجد قرار گرفته و به بازار زرگرها راه دارد. سه صحن ذکرشده این مسجد شکل های نامنظمی دارند. این مسجد امروزه به نام مسجد حاج حمزه شناخته می شود (تصویر ۱۰).



تصویر ۱۰: مسجد مهدیه

### ۱۰۵. مسجد درب زنجیر

مسجد درب زنجیر در غرب راسته درب زنجیر و جنوب شرقی مسجد مهدیه قرار گرفته است، به نحوی که روبه روی زیارت درب زنجیر و نیز در ابتدای بازار زرگرها واقع شده است. سابقه راسته درب زنجیر را به دوره زندیه و پیش از آن مربوط می‌دانند (پرونده ثبتی بازار کاشان، ۱۳۵۵: ۱۶). با وجود این از سابقه این مسجد اطلاعات دقیقی در دست نیست. مسجد شبستانی و فاقد صحن است. و از طریق راسته درب زنجیر می‌توان وارد آن شد. مسجد پنج پله بالاتر از کف راسته واقع شده و از همین رو اهالی بازار به این آن، مسجد بالا نیز می‌گویند (تصویر ۱۱).



شبستان مسجد



شبستان مسجد، دید به محراب

ورودی مسجد از بازارچه درب زنجیر

تصویر ۱۱: مسجد درب زنجیر



### ۱۱-۵. مسجد گذر نو

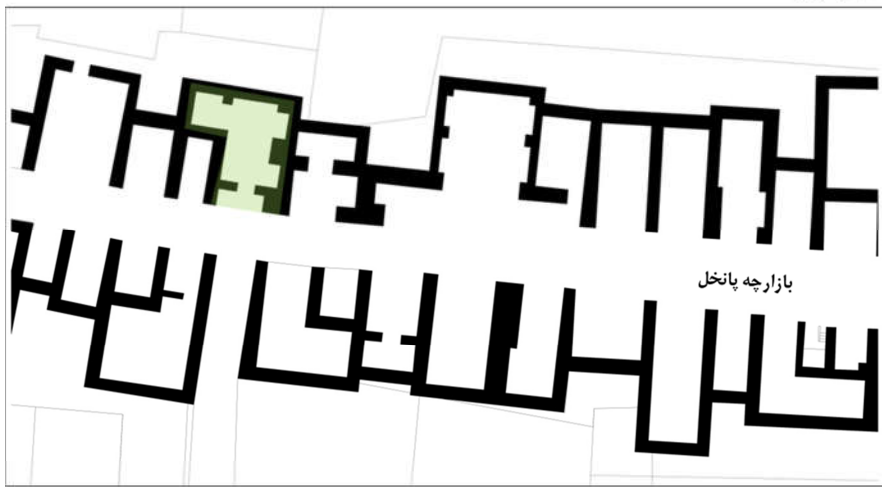
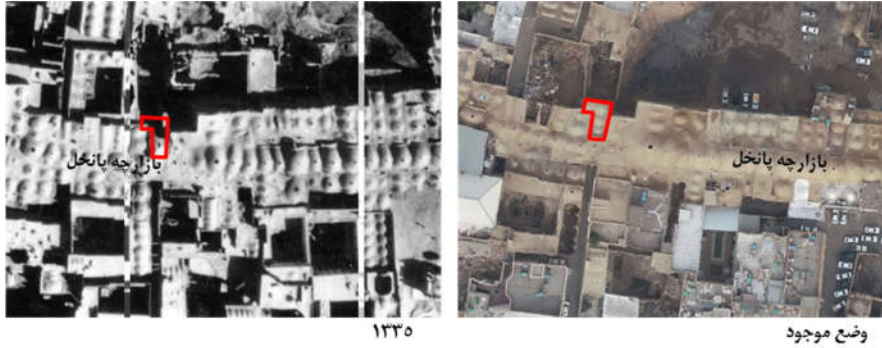
در منابع تاریخی دوران قاجار به مسجد گذر نو اشاره شده است (سپهر، ۱۳۵۵: ۴۳۸). حسن نراقی (۱۳۴۸: ۳۰۴) نیز این بنا را از ساخته‌های حاجی سید حسین عطار در دوره قاجار معرفی کرده است. این مسجد در شمال بازارچه گذر نو و شرق کوچه گذر نو قرار گرفته است. بنا یک ورودی از راسته بازار و یک ورودی نیز از معبر مجاور دارد. مسجد گذر نو یک شبستان دارد و فاقد صحن است. بنای شمالی مسجد حسینیه‌ای است که از ضلع شمالی شبستان مسجد نیز قابل دسترس است (تصویر ۱۲).



### ۱۲-۵. مسجد پانخل

اگرچه ممکن است هسته نخستین بازار کاشان در حوالی بازار پانخل باشد اما وضعیت فعلی راسته یادشده احتمالاً خیلی قدیمی نیست. در عین حال از قدمت مسجد پانخل نیز اطلاعات دقیقی در دست نیست. این مسجد در شمال بازار پانخل قرار گرفته و ورودی آن نیز در بر همین راسته واقع شده است. این مسجد نیز از جمله مساجد شبستانی و فاقد صحن است. در عین حال مسجد بسیار ساده است و ستونی نیز ندارد. تزیینات خاصی در بنا مشاهده نمی‌شود (تصویر ۱۳).

تصویر ۱۲: مسجد گذر نو



شهبستان مسجد



ورودی مسجد از بازارچه پانخل

تصویر ۱۳: مسجد پانخل

## ۶. یافته‌ها و بحث

مساجد بازار کاشان که گاه در کتاب‌های تاریخی نیز به آن‌ها اشاره شده است، هرکدام به‌شکلی با بازار و محیط شهری پیرامونشان درهم تنیده شده‌اند و شکل اصیل آن‌ها اغلب به دلیل تغییرات شهری و مداخلات دهه‌های گذشته آسیب دیده است. اما نکته‌ای که در این میان حائز اهمیت است و بررسی‌های صورت گرفته نشان می‌دهد، تفاوت الگوی این مساجد با مساجد مهم کاشان و همچنین شباهت جملگی آن‌ها با یکدیگر است. برخلاف مساجد جامع، میرعماد، وزیر، حبیب‌موسی، پیرچراغ و آقابزرگ که ایوان و گنبدخانه را می‌توان از اجزای اصلی آن‌ها برشمرد، تمامی مساجد بازار کاشان از نوع شبستانی هستند (جدول ۲). در این میان مساجد رباط، گذر نو، طمقاچی‌ها، پانخل و درب‌زنجیر مساجد شبستانی بدون صحن هستند. مسجد رباط و مسجد گذر نو نیز مساجد شبستانی ستون‌دار ساده‌ای هستند که به راسته بازا و معبر مجاورشان متصل بوده و از همین طریق در دسترس قرار می‌گیرند. در عین حال، مسجد رباط به دلیل ارتباط با حسینیه مجاورش شکل متفاوت تری نسبت به سایر مساجد ذکر شده دارد و می‌توان تصور کرد که نیاز به یک فضای آیینی در شکل اصیل این مسجد تأثیر گذاشته و صحنرا از شبستان جدا کرده است. مساجد درب‌زنجیر و طمقاچی‌ها را می‌توان کوچک‌ترین مساجد شبستانی ستون‌دار بازار دانست. و مسجد پانخل نیز یک مسجد شبستانی کوچک بدون ستون است.

مساجد طمقاچی‌ها (عبدالباقی)، بالابازار، تبریزی‌ها، میانچال، کفش‌دوزها و مهدیه مساجد دارای صحن هستند. در میان این نمونه‌ها، سه مسجد طمقاچی‌ها (عبدالباقی)، بالابازار و تبریزی‌ها شباهت‌های بیشتری با یکدیگر دارند. هر سه مسجد ذکر شده دارای دو شبستان فوقانی و تحتانی هستند، و ارتباط با شبستان‌های فوقانی و تحتانی و صحن از طریق هشتی میسر می‌شود. در عین حال، این مساجد نیز تفاوت‌هایی دارند. برای مثال در مسجد طمقاچی‌ها (عبدالباقی) ساخت شبستان فوقانی به حدود هفتاد سال پیش بازمی‌گردد و سابقه تاریخی کمتری دارد. همان‌گونه که اشاره شد، به دلیل تخریب‌هایی که خیابان باب‌الحوائج ایجاد کرده است، هشتی، پلکان مقابل ورودی و صحن امروزی این مسجد متفاوت با شکل اصیل آن هستند. در این مسجد و مسجد بالابازار سقف شبستان تحتانی به مهتابی شبستان‌های فوقانی تبدیل شده است. در عین حال این نکته قابل توجه است که شبستان تحتانی مسجد بالابازار در زیر شبستان فوقانی آن ساخته نشده است. همچنین صحن مسجد بالابازار شکل نامنظمی دارد و در قسمت جنوبی آن طی نیم‌قرن اخیر حجره‌های مدرسه آیت‌الله امامی ساخته شده‌اند. در مسجد تبریزی‌ها

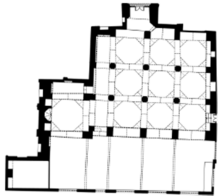
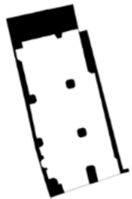
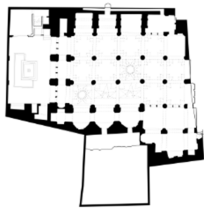
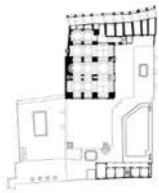
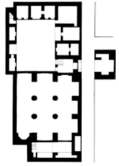
نیز حجره‌هایی پیرامون صحن وجود دارد و به نظر می‌رسد ساخت آن‌ها به کاربری مدرسه درون مسجد مرتبط باشد. این مسجد حیاط کوچک دیگری نیز در قسمت جنوب خود دارد. این نکته نیز حائز اهمیت است که مسجد یادشده به نسبت سایر مساجد شبستانی بازار کاشان دارای جزئیات و تزیینات بیشتری است. علاوه بر این، مسجد یادشده در همراهی با مدرسه درونش و حسینیه روبرو، شکل تکامل یافته‌ای از مساجد بازار کاشان را معرفی می‌کند.

سه مسجد کفش‌دوزها، مهدیه و میانچال نمونه‌های تک‌شبستانی صحن دار بازار کاشان محسوب می‌شوند. مسجد کفش‌دوزها یک شبستان دارد و در زیرزمین آن حوضخانه نیز قرار گرفته است. سقف زیرزمین در نقش صحن مسجد است و البته شکل نامنظمی دارد. مسجد مهدیه مانند مسجد رباط یک مسجد شبستانی ستون‌دار ساده است. اما در عین حال نحوه ارتباط شبستان مسجد با سه صحن نامتقارن پیرامونی شکل متفاوتی به آن بخشیده است. با در نظر گرفتن این نکته که شبستان فوقانی مسجد طمق‌چی‌ها (عبدالباقی) حدود هفتاد سال پیش به این مسجد اضافه شده، شباهت‌هایی نیز میان این مسجد و مسجد مهدیه آشکار می‌شود. بر این اساس و اگر شبستان فوقانی مسجد طمق‌چی‌ها (عبدالباقی) را نادیده بگیریم، الگویی در این دو بنا تکرار شده است که شامل یک شبستان ساده است و در عین حال تراز کف شبستان و صحن پیرامونش از محیط اطراف پایین‌تر است. در این میان، مسجد مدرسه میانچال با یک شبستان ساده که بر روی آب‌انبار ساخته شده، به همراه صحن و حجره‌های پیرامونی و فضای وسیعی که به مدرسه اختصاص داشته، شکل و الگوی متفاوت‌تری را در نسبت با سایر مساجد مطالعه‌شده در بازار کاشان آشکار می‌کند.

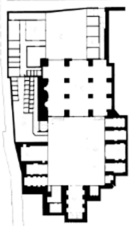
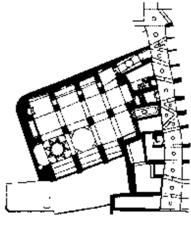
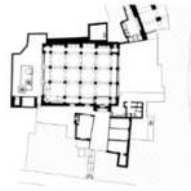

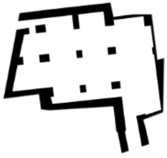

بررسی‌های صورت گرفته نشان می‌دهند که بازار کاشان دارای مساجد شبستانی است. در عین حال می‌توان این مساجد را به دو گونه شبستانی بدون صحن و شبستانی صحن‌دار تقسیم‌بندی کرد. نکته حائز اهمیت، ساختار هندسی صحن این مساجد است که با توجه به آن، مساجد شبستانی دارای صحن بازار را می‌توان به دو دسته مساجد دارای صحن با شکل متقارن یا دارای تشخیص فضایی و مساجد دارای صحن با شکل نامتقارن تقسیم‌بندی کرد (جدول ۳). همان‌طور که مطالعات نشان داد، این مساجد از لحاظ تعداد شبستان، ارتباط فضایی و تعداد صحن نیز شباهت‌هایی با یکدیگر دارند، اما به‌ویژه دخل و تصرفاتی که در طی سال‌ها در این مساجد رخ داده است، موجب شده نتوان دسته‌بندی دیگری برای آن‌ها تعریف کرد. همچنین مشخص نیست به چه دلایلی این مساجد فاقد ایوان و گنبدخانه‌هایی هستند که ساختشان در مساجد کاشان برخلاف برخی شهرهای

دیگر همواره رواج داشته است.

جدول ۲: بررسی مساجد بازار کاشان

شماره	نام مسجد	قدمت	توضیحات	پلان
۱	رباط	قاجاری	شبستانی، فاقد صحن، دارای یک قسمت الحاقی در بخش جنوبی	
۲	طمقچی‌ها	نامشخص	شبستانی و فاقد صحن است	
۳	طمقچی‌ها (عبدالباقی)	اوایل صفویه	دارای دو شبستان فوقانی و تحتانی است؛ شبستان فوقانی حدود هفتاد سال پیش ساخته شده، یک صحن دارد. قسمت شمالی مسجد در جریان احداث خیابان باب‌الحوائح آسیب دیده و تازه‌ساز است. در جنوب صحن نیز ساخت‌وساز تازه دارد.	
۴	بالابازار	قاجاری	دارای دو شبستان که بر روی یکدیگر ساخته نشده‌اند و یک صحن نامتقارن، در قسمت جنوبی صحن تعدادی حجره تازه‌ساز دارد	
۵	تبریزی‌ها	قاجاری	دارای دو شبستان است. یک صحن اصلی دارد که حجره‌هایی پیرامون آن قرار دارد و یک حیاط کوچک در قسمت جنوبی دارد. یک حسینیه داشته که امروزه کلاتتری شده است.	

10.22052/KASHAN.2022.246005.1039

10.22052/KASHAN.2022.246005.1039		<p>شبستانی است. دو حیاط داشته که یکی از آن‌ها مسقف شده است. یک آب‌انبار دارد. فضای مدرسه نوسازی شده و ناهماهنگ با محیط پیرامون است. یک ورودی تازه در ضلع غربی ساخته شده است.</p>	صفوی	مسجد- مدرسه میانچال	۶
		<p>یک شبستان دارد و یک زیرزمین که حوضخانه مسجد بوده و بر روی یکدیگر ساخته نشده‌اند. سقف زیرزمین تبدیل به صحن مسجد شده است و شکل متقارنی هم ندارد.</p>	قاجاری	کفش دوزها	۷
		<p>یک شبستان دارد. سه حیاط در قسمت شرقی، غربی و جنوبی دارد. سه صحن مسجد شکل نامنظمی دارند.</p>	نامشخص	مهدیه	۸
		<p>شبستانی و فاقد صحن است.</p>	نامشخص	درب زنجیر	۹
		<p>شبستانی و فاقد صحن است.</p>	قاجار	گذر نو	۱۰
		<p>شبستانی و فاقد صحن است.</p>	نامشخص	پانخل	۱۱

جدول ۳: گونه‌شناسی مساجد بازار کاشان

<p>مسجد پانخل</p> <p>مسجد طمقاچی‌ها</p> <p>مسجد رباط</p> <p>مسجد گذر نو</p> <p>مسجد درب‌زنجیر</p> <p>شبستان مسجد</p> 	<p>گونه اول: شبستانی بدون صحن</p>		
<p>مساجد با صحن نامتقارن</p> <p>مسجد مهدیه</p> <p>مسجد بالا بازار</p> <p>مسجد کفش‌دوزها</p> <p>شبستان مسجد</p> <p>صحن مسجد</p> 	<p>مساجد با صحن متقارن</p> <p>مسجد تبریزی‌ها</p> <p>مسجد طمقاچی‌ها</p> <p>مسجد - مدرسه میانچال</p> <p>شبستان مسجد</p> <p>صحن مسجد</p> 	<p>گونه دوم: شبستانی با صحن</p>	<p>انواع گونه</p>

## ۷. نتیجه‌گیری

بازارها همواره در شهرهای ایرانی بخش مهمی از ساختار آن و دربردارنده فضاهای مهم شهری بوده‌اند؛ علاوه بر این، بازارها معمولاً دربردارنده مجموعه‌ای از فضاهایی محسوب می‌شوند که بخش مهمی از پیشینه و هویت یک شهر را آشکار می‌کنند. امروزه این فضاها عمدتاً به دلیل تغییرات شهری دچار آسیب و نابودی شده‌اند. بازار کاشان یکی از بازارهای تاریخی و ارزشمند ایران است که همواره با عناصر شاخصی نظیر تیمچه‌های امین‌الدوله و بخشی و کاروان‌سراهای گمرک و نو و مساجد تبریزی‌ها و بالا بازار شناخته می‌شود. این بازار دارای یازده مسجد است که در طی سال‌ها و در کنار سایر عناصر بازار به دلیل تحولات شهری دچار آسیب و بی‌توجهی‌های فراوانی شده‌اند. این موضوع، به‌ویژه در مسجد طمقاچی‌ها (عبدالباقی) و مسجد - مدرسه میانچال دیده می‌شود که تغییرات شهری موجب تحولات اساسی در آن‌ها شده و شناخت شکل اولیه و

اصیل آن‌ها را دشوار کرده است. در عین حال، با وجود آسیب‌ها و تغییرات ذکرشده، مطالعه و گونه‌شناسی مساجد بازار کاشان نشانی دهد که آن‌ها برخلاف مساجد شاخص کاشان فاقد فضاهای مهم و رایجی نظیر گنبدخانه و ایوان هستند و از یک الگوی کلی شبستانی پیروی می‌کنند. این مساجد در عین حال تفاوت‌های قابل توجهی در عناصر فضایی و یا نحوه ترکیب فضاها با یکدیگر دارند؛ و از این رو می‌توان آن‌ها را در دودسته شبستانی بدون صحن و شبستانی با صحن تقسیم‌بندی کرد. علاوه بر این گونه شبستانی صحن دار خود نیز بنابر شکل فضاهای باز قابل تقسیم‌بندی به دو زیرگونه است که وجه تمایزشان شکل و تشخیص فضایی صحن یا حیاط است.

### پی‌نوشت‌ها

۱. برای اطلاعات بیشتر نک: ایراندوست و بهمنی اورامانی، ۱۳۹۱.
۲. برای اطلاعات بیشتر نک: بازار ایرانی، ۱۳۸۸.
۳. برای اطلاعات بیشتر نک: شاطری، ۱۳۸۵.
۴. برای اطلاعات بیشتر نک: پرونده ثبتی مسجد و حسینیه رباط، ۱۳۸۳.
۵. برای اطلاعات بیشتر نک: پرونده ثبتی مسجد میدان، ۱۳۱۰.
۶. برای اطلاعات بیشتر نک: پرونده ثبتی مسجد طمقچی‌ها (عبدالباقی)، ۱۳۸۰.
۷. برای اطلاعات بیشتر نک: پرونده ثبتی مسجد بالابازار، ۱۳۸۲.
۸. برای اطلاعات بیشتر نک: پرونده ثبتی مسجد کفش‌دوزها، ۱۳۸۲.
۹. برای اطلاعات بیشتر نک: پرونده ثبتی بازار کاشان، ۱۳۵۵.

### منابع

۱. امین زاده، بهناز (۱۳۷۸)، «حسینیه‌ها و تکایا بیانی از هویت شهرهای ایرانی»، هنرهای زیبا، شماره ۶: ۵۵-۶۶.
۲. ایراندوست، کیومرث و بهمنی اورامانی، آرمان (۱۳۹۱)، «تحولات کالبدی بازار سنتی در شهرهای ایران (مطالعه موردی: بازار شهر کرمانشاه)»، فصلنامه مطالعات شهر ایرانی اسلامی، سال دوم، شماره ۵: ۱۵-۵.



۳. بازار ایرانی (۱۳۸۸)، تجربه‌ای در مستندسازی بازارهای ایران، چ ۱، تهران: معاونت شهرسازی و معماری وزارت راه و شهرسازی.
۴. بلالی اسکویی، آزیتا، زارعی، سحر و حیدری ترکمانی، مینا (۱۳۹۹)، «الگوهای ترکیب اندام‌های بنیادین معماری مساجد شهر اصفهان در دوره صفوی»، نشریه معماری اقلیم گرم و خشک، سال هشتم، شماره ۱۱: ۱۲۵-۱۵۰.
۵. بیرشک، ثریا (۱۳۷۵)، «چگونگی روند توسعه و تکامل شکل‌گیری شهر کاشان در بستر تاریخ»، مجموعه مقالات کنگره تاریخ معماری و شهرسازی ایران، به کوشش باقر آیت‌الله‌زاده شیرازی، چ ۱، تهران: سازمان میراث‌فرهنگی، ۳۷۹-۳۹۹.
۶. بیرشک، ثریا (۱۳۹۹)، کاشان (روند شکل‌گیری و توسعه شهر کاشان در بستر تاریخ)، چ ۱، تهران: سازمان عمران و بهسازی شهری.
۷. پاسیان‌خمیری، رضا، رجبعلی، حسن و رونده، محمدرضا (۱۳۹۶)، «گونه‌شناسی مساجد بلوچستان ایران، از دوره قاجاریه تا معاصر»، نشریه مطالعات معماری ایران، سال ششم، شماره ۱۱: ۱۸۹-۲۰۵.
۸. پرونده ثبتی بازار کاشان (۱۳۵۵)، میراث‌فرهنگی کاشان و نطنز.
۹. پرونده ثبتی مدرسه سلطانی کاشان (۱۳۱۵)، میراث‌فرهنگی کاشان.
۱۰. پرونده ثبتی مسجد بالابازار (۱۳۸۲)، میراث‌فرهنگی کاشان و نطنز.
۱۱. پرونده ثبتی مسجد تبریزی‌ها (۱۳۵۳)، میراث‌فرهنگی کاشان و نطنز.
۱۲. پرونده ثبتی مسجد طمقاچی‌ها (عبدالباقی) (۱۳۸۰)، میراث‌فرهنگی کاشان و نطنز.
۱۳. پرونده ثبتی مسجد کفش‌دوزها (۱۳۸۲)، میراث‌فرهنگی کاشان و نطنز.
۱۴. پرونده ثبتی مسجد میدان (۱۳۱۰)، میراث‌فرهنگی کاشان و نطنز.
۱۵. پرونده ثبتی مسجد و حسینیه رباط (۱۳۸۳)، میراث‌فرهنگی کاشان و نطنز.
۱۶. پیرنیا، محمدکریم (۱۳۹۰)، معماری ایرانی، تدوین غلامحسین معماریان، چ ۳، تهران: انتشارات سروش دانش.
۱۷. جیحانی، حمیدرضا و صابری، ثمینه (۱۳۹۸)، «آسیب‌شناسی و ارزیابی اصالت و یکپارچگی در محله طمقاچی‌های کاشان»، مجله کاشان‌شناسی، سال هفتم، شماره ۲: ۵۷-۸۴.

۱۸. خادم زاده، محمدحسن، معماریان، غلامحسین و صلواتی، کامیار (۱۳۹۶)، «گونه شناسی تحلیلی مساجد تاریخی حوزه فرهنگی کردستان ایران»، نشریه مطالعات معماری ایران، سال ششم، شماره ۱۱: ۱۰۳-۱۲۴.
۱۹. خان محمدی، اکبر (۱۳۸۶)، «بازار در ادب فارسی»، هفت شهر، سال دوم، شماره ۲۰: ۴-۱۰.
۲۰. دانش پژوه، محمدتقی و افشار، ایرج (۱۳۴۱)، «جامع الخیرات (وقفنامه سید رکن الدین یزدی)»، فرهنگ ایران زمین، شماره ۹: ۶۸-۲۷۷.
۲۱. ذاکر حقیقی، کیانوش، ماجدی، حمید و حبیب، فرح (۱۳۸۹)، «تدوین شاخص های موثر بر گونه شناسی بافت شهری»، فصلنامه هویت شهر، سال چهارم، شماره ۷: ۱۰۵-۱۱۲.
۲۲. زارعی، محمدابراهیم (۱۳۹۴)، «گونه شناسی معماری مساجد محله ای شهر سنندج در دوره قاجار»، فصلنامه مطالعات شهر ایرانی اسلامی، سال پنجم، شماره ۱۹: ۱۵-۲۸.
۲۳. سپهر، عبدالحسین (۱۳۵۵)، «مختصر جغرافیای کاشان»، به کوشش ایرج افشار، فرهنگ ایران زمین، شماره ۲۲: ۴۳۰-۴۵۸.
۲۴. شاطری، علی اصغر (۱۳۸۵)، «بازار تاریخی کاشان»، فصلنامه فرهنگ مردم، سال پنجم، شماره ۱۹ و ۲۰، ۱۷۴-۱۸۱.
۲۵. صارمی، حمیدرضا، خدابخشی، سحر و خلاق دوست، متین (۱۳۹۵)، «بررسی تطبیقی جهت گیری شبستان در مساجد سنتی و معاصر»، نشریه شهرهای ایرانی اسلامی، شماره ۲۴: ۶۵-۸۴.
۲۶. طیارمراغی، محمود (۱۳۷۷)، «مدارس علمیه کاشان (قرون پنجم تا پانزدهم هجری)»، مجله وقف میراث جاویدان، سال ششم، شماره ۲: ۶۸-۷۹.
۲۷. کلاتر ضرابی، عبدالرحیم (۱۳۷۸)، تاریخ کاشان، به کوشش ایرج افشار، چ ۴، تهران: امیرکبیر.
۲۸. گلمبک، لیزا و ویلبر، دونالد (۱۳۷۴)، معماری تیموری در ایران و توران، ترجمه کرامت الله افسر و محمدیوسف کیانی، چ ۱، تهران: سازمان میراث فرهنگی کشور.
۲۹. مدنی کاشانی، ملاعبدالرسول (۱۴۰۰)، کلمات انجمن، به کوشش سید محمود سادات بیدگلی، چ ۲، تهران: شیرازه کتاب ما.

۳۰. معماریان، غلامحسین، غفاری، عباس و قلی‌زاده، فرزانه (۱۳۹۶)، «تحلیلی بر پارامترهای گونه‌بندی مساجد تاریخی شهر تبریز»، نشریه فرهنگ معماری و شهرسازی اسلامی، سال سوم، شماره ۱: ۶۴-۴۳.
۳۱. معماریان، غلامحسین و دهقانی تفتی، محسن (۱۳۹۷)، «در جست‌وجوی معنایی نو برای مفهوم گونه و گونه‌شناسی در معماری (مطالعه موردی: خانه‌گونه تالاردار شهر تفت)»، فصلنامه مسکن و محیط روستا، سال سی‌وهفتم، شماره ۱۶۲: ۳۸-۲۱.
۳۲. مهدوی‌نژاد، محمدجواد و مشایخی، محمد (۱۳۸۹)، «بایسته‌های طراحی مسجد بر مبنای کارکردهای فرهنگی - اجتماعی»، نشریه معماری و شهرسازی آرمان‌شهر، سال سوم، شماره ۵: ۷۸-۶۵.
۳۳. مهدوی‌نژاد، محمدجواد، مشایخی، محمد و بهرامی، منیره (۱۳۹۳)، «الگوهای طراحی مسجد در معماری معاصر»، نشریه پژوهش‌های معماری اسلامی، سال دوم، شماره ۴: ۱۹-۳.
۳۴. نراقی، حسن (۱۳۴۸)، آثار تاریخی شهرستان‌های کاشان و نطنز، چ ۱، تهران: انجمن آثار ملی.
۳۵. \_\_\_\_\_ (۱۳۷۴)، آثار تاریخی شهرستان‌های کاشان و نطنز، چ ۲، تهران: انجمن آثار و مفاخر فرهنگی.
۳۶. \_\_\_\_\_ (۱۳۴۵)، تاریخ اجتماعی کاشان، چ ۱، تهران: مؤسسه مطالعات و تحقیقات اجتماعی.
۳۷. نژادابراهیمی، احد و مرادزاده، سام (۱۳۹۷)، «مطالعه‌ای در معماری مساجد ایران برای الگویابی معماری مساجد بوشهر در دوره قاجار»، فصلنامه هنرهای زیبا - معماری و شهرسازی، سال دهم، شماره ۷۴، ۹۸-۸۷.
۳۸. ودیعی، کاظم (۱۳۵۱)، «بازار در بافت نوین شهری»، مجله یغما، سال بیست‌وپنجم، شماره ۲۸۳: ۱۹-۹.
۳۹. هیلن‌براند، رابرت (۱۳۸۹)، معماری اسلامی، ترجمه باقر آیت‌الله‌زاده شیرازی، چ ۵، تهران: روزنه.

40. Petruccioli, A. (2018), Religious Monumental Buildings in Kashan, *Kashan An Iranian City in Change*, Berlin: EB-Verlag Dr. Brandt Berlin, 107-142.

